

Strategia Rozwoju Gminy Dąbrowa na lata 2015- 2020 z perspektywą do roku 2025

Załącznik 1. Syntetyczna diagnoza społeczno - gospodarcza Gminy Dąbrowa



Dąbrowa, 2015

SPIS TREŚCI

1. WSTĘP.....	4
2. CHARAKTERYSTYKA I POŁOŻENIE GEOGRAFICZNE	5
3. ŚRODOWISKO, WALORY PRZYRODNICZE I ZAGOSPODAROWANIE PRZESTRZENNE	10
4. DEMOGRAFIA I KAPITAŁ LUDZKI	20
5. GOSPODARKA I RYNEK PRACY.....	34
6. INFRASTRUKTURA I TRANSPORT	48
7. INFRASTRUKTURA SPOŁECZNA.....	60
8. BEZPIECZEŃSTWO PUBLICZNE	68
9. CHARAKTERYSTYKA MIEJSCOWOŚCI.....	72
10. WNIOSKI I PODSUMOWANIE.....	75

1. WSTĘP

Lata 2007-2014 ze względu na dostępność funduszy Unii Europejskiej były bardzo istotne dla rozwoju społeczno – gospodarczego Gminy Dąbrowa, pozwoliły na uporządkowanie i wzmocnienie wielu obszarów przykładowo: gospodarki ściekowej, bazy sportowo - rekreacyjnej, bazy społecznej i terenów zielonych. Nowy okres programowania 2015 – 2020 stawia przed Gminą nowe wyzwania, na które należy się przygotować, aby kontynuować rozwój społeczno – gospodarczy na odpowiednim poziomie.

Celem niniejszej diagnozy jest ocena rozwoju społeczno – gospodarczego Gminy Dąbrowa, dokonanie analizy porównawczej z rokiem 2007 oraz wskazanie obszarów rozwojowych do roku 2025. Jest ona również materiałem wyjściowym do sformułowania mocnych i słabych stron gminy oraz szans i zagrożeń, na które należy się przygotować w kolejnych latach. Diagnoza jest podstawą do sformułowania wizji rozwoju Gminy, a także celów operacyjnych i priorytetów operacyjnych.

Syntetyczna diagnoza społeczno - gospodarcza Gminy Dąbrowa przygotowana została przede wszystkim w oparciu o materiały i analizy udostępnione przez Gminę Dąbrowę oraz dane statystyczne Głównego Urzędu Statystycznego, Banku Danych Lokalnych, dostępne na stronie internetowej www.stat.gov.pl. Ponadto wykorzystano Studium Uwarunkowań i Kierunków Zagospodarowania Przestrzennego Gminy Dąbrowa, najważniejszego dokumentu kreującego politykę przestrzenną gminy i lokalne zasady zagospodarowania oraz aktualne programy i strategie rozwojowe m.in.: Strategię Rozwoju Województwa Opolskiego do roku 2020, Strategię Rozwoju Aglomeracji Opolskiej 2014-2020, Strategię ZIT Aglomeracji Opolskiej, Program Rozwoju Gospodarczego Aglomeracji Opolskiej, Studium Komunikacyjne Aglomeracji Opolskiej, Projekt Strategii Rozwoju Powiatu Opolskiego na lata 2015-2025.

W diagnozie skoncentrowano się na najważniejszych obszarach problemowych, a udostępniony wykaz źródeł pozwala na ich szerszą analizę, zgodnie z potrzebami i zainteresowaniami. Dostępność do analiz i materiałów statystycznych w ostatnich latach uległa znacznej poprawie, głównie dzięki badaniom sfinansowanym ze środków Unii Europejskiej, w związku z tym analizowanie problemów społeczno – gospodarczych i dokonywanie porównań jest w zasadniczy sposób ułatwione.

2. CHARAKTERYSTYKA I POŁOŻENIE GEOGRAFICZNE

Gmina Dąbrowa położona jest w centralno-zachodniej części województwa opolskiego. Powierzchnia diagnozowanego obszaru wynosi 13 084 ha, to jest około 131 km², co stanowi 8,25% powierzchni powiatu opolskiego oraz 1,39% powierzchni województwa opolskiego. Pod względem administracyjnym gmina Dąbrowa należy do województwa opolskiego, powiatu ziemskiego opolskiego.

Gmina Dąbrowa graniczy z następującymi gminami:

- Dobrzeń Wielki – od północy;
- Opole (gmina miejska, powiat grodzki) – od wschodu;
- Komprachcice – od południa;
- Tułowice – od południa;
- Niemodlin – od południowego – zachodu;
- Lewin Brzeski – od zachodu;
- Popielów – od północnego – zachodu.

Siedzibą Urzędu Gminy jest miejscowość Dąbrowa. W skład gminy wchodzi 15 sołectw: Chróścina, Ciepiewice, Dąbrowa, Karczów, Lipowa, Mechnice, Narok, Niewodniki, Nowa Jamka, Prądy, Siedliska, Skarbiszów, Sławice, Wrzoski i Żelazna.

Średnia gęstość zaludnienia w Gminie Dąbrowa wynosi 73 osoby/km² i jest mniejsza od wskaźnika dla obszaru powiatu opolskiego, który wynosi 84 osoby/km² oraz od obszaru województwa opolskiego, który wynosi 107 osoby/km².

Odległość do najbliższych przejść granicznych: Czechy – 50 km, Niemcy- 230 km, Ukraina - 436 km.

Rysunek 1. Gmina Dąbrowa wraz z miejscowościami.



Źródło: Strona internetowa www.gminadabrowa.pl.

Rysunek 2. Lokalizacja Gminy Dąbrowa na tle Powiatu Opolskiego i miasta Opol.



Źródło: Starostwo Powiatowe w Opolu.

Na rozwój i potencjał Gminy Dąbrowa w zasadniczy ma wpływ bliska lokalizacja Opola i powiązania społeczno – gospodarcze oraz komunikacyjne ze stolicą województwa. Biorąc pod uwagę wskazane czynniki, Gmina Dąbrowa była jednym z sygnatariuszy porozumienia w sprawie utworzenia Aglomeracji Opolskiej (obszaru funkcjonalnego), które zostało zawarte dnia 31 października 2012 roku.¹ Niesformalizowana forma współpracy działająca w oparciu o porozumienie z 2012 roku, zastąpiona została Stowarzyszeniem „Aglomeracja Opolska”, będącym stowarzyszeniem jednostek samorządu terytorialnego w rozumieniu ustawy z dnia 8 marca 1990 roku o samorządzie gminnym.² Stowarzyszenie „Aglomeracja Opolska” powołane zostało przez 20 gmin województwa opolskiego na zebraniu założycielskim 16 października 2013 r., rejestracja w Krajowym Rejestrze Sądowym nastąpiła niespełna miesiąc po zebraniu – 14 listopada 2013 r. Do Stowarzyszenia przystąpiła także Gmina Dąbrowa na mocy Uchwały Rady września 2013 roku. W marcu 2014 roku do Stowarzyszenia Aglomeracja Opolska dołączyła gmina Tułowice, stając się jego 21 członkiem.

Stowarzyszenie „Aglomeracja Opolska” kontynuuje działania zainicjowane w 2012 roku przez gminy, które wówczas przystąpiły do porozumienia w sprawie utworzenia Aglomeracji Opolskiej. Ich głównym celem jest poprawa warunków życia jej mieszkańców oraz zwiększenie konkurencyjności gospodarki Aglomeracji Opolskiej. Niezwykle istotne będą również zadania związane z wykorzystaniem funduszy unijnych, z jakich w perspektywie 2014-2020 Aglomeracja Opolska korzystać będzie w formule Zintegrowanych Inwestycji Terytorialnych.

Zgodnie z zapisami Strategii Aglomeracji Opolskiej 2014 – 2020, Aglomeracja stanowi „silnie zurbanizowany obszar wielkomiejski, którego centrum stanowi miasto Opole wraz z otaczającymi go gminami. Zmieniająca się rzeczywistość społeczno – gospodarcza, niepokojące trendy demograficzne, ograniczona dostępność środków unijnych zachęcają samorzady do działań partnerskich i nawiązywania sformalizowanej, ścisłej współpracy w celu rozwiązywania wspólnych problemów.”³ Porozumienie z dnia 31 października 2012 roku w sprawie utworzenia Aglomeracji Opolskiej wskazuje, iż głównym celem współpracy Gmin w ramach Aglomeracji jest wspólne rozwiązywanie pojawiających się trudności i barier rozwojowych, poprawienie konkurencyjności Aglomeracji w kontekście krajowym oraz poprawienie spójności wewnętrznej w ramach jednostek ją tworzących.⁴ Korzyści wynikające z zawiązanej współpracy mają charakter wieloaspektowy, a przede wszystkim zapewniać mają trwałe i zrównoważony rozwój w perspektywie najbliższych lat.⁵

¹ Strategia Rozwoju Aglomeracji Opolskiej 2014-2020, Opole 2014, s.20.

² Tamże.

³ Tamże.

⁴ Porozumienie w sprawie utworzenia Aglomeracji Opolskiej z dnia 31 października 2012 roku

⁵ Tamże.

Głównymi obszarami współpracy w ramach Aglomeracji Opolskiej, zawartymi w porozumieniu w sprawie utworzenia Aglomeracji Opolskiej z dnia 31 października 2012 roku są⁶:

- Planowanie strategiczne i przestrzenne,
- Rozwój gospodarczy i wspólne działania na rzecz pozyskiwania inwestorów,
- Transfer nowych technologii z centrów naukowych Opola do podmiotów gospodarczych Aglomeracji,
- Transport zbiorowy,
- Ochrona zasobów przyrodniczych,
- Ochrona środowiska,
- Ochrona przeciwpowodziowa,
- Oświata, kultura, sport i turystyka.

Nowa forma współpracy bazująca na realizacji wspólnie wytyczonych celów przebiegać ma ponad granicami poszczególnych jednostek administracyjnych. Działania te przyczynić się mają docelowo do⁷:

- Poszerzenia współpracy przestrzeni publicznej dla obywatelskiego zaangażowania,
- Wspólnej realizacji zasad zrównoważonego rozwoju,
- Poprawy konkurencyjności gospodarczej i turystycznej,
- Rozwoju dialogu społecznego,
- Sterowania procesami, dla których granice gmin nie są istotne,
- Wzrostu innowacyjności w usługach świadczonych przez samorzady lokalne,
- Podniesienia efektywności działania podstawowych jednostek samorządu lokalnego,
- Lepszego zaspokojenia potrzeb mieszkańców Aglomeracji.

W ramach stowarzyszenia kontynuowane są główne cele, zadania i kierunki integracji, wyznaczone w 2012 roku. Szczegóły w zakresie organizacji i funkcjonowania Stowarzyszenia określa Statut Stowarzyszenia Aglomeracja Opolska z dnia 3 grudnia 2013 roku oraz Strategia Rozwoju Aglomeracji Opolskiej 2014-2020.

6. Strategia Aglomeracji Opolskiej, str.20

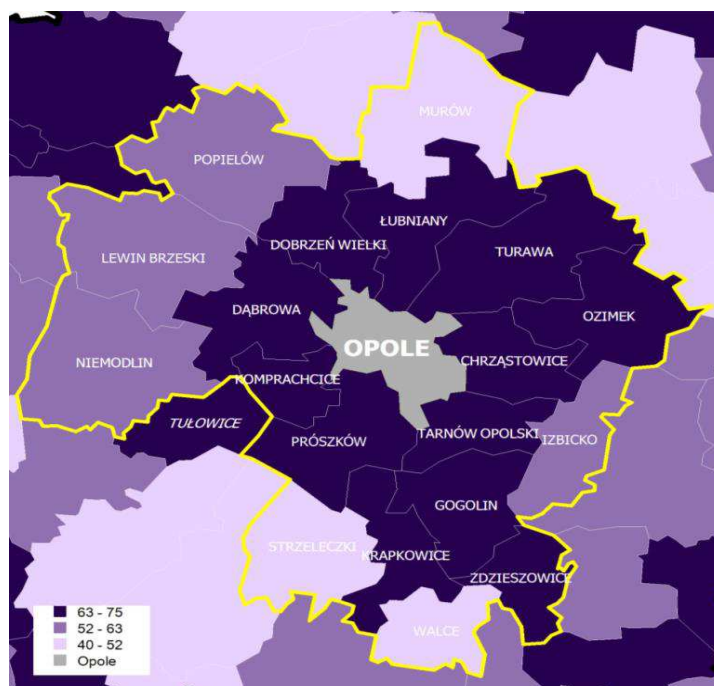
7. Tamże.

Rysunek 3 .Gminy obszaru funkcjonalnego Opola.



Źródło: Strategia Rozwoju Aglomeracji Opolskiej 2014-2020, Dokument pomocniczy – diagnoza rozszerzona, Opole 2014, str. 15.

Rysunek 4 .Gminy Aglomeracji Opolskiej.



Źródło: Strategia Rozwoju Aglomeracji Opolskiej 2014-2020, Dokument pomocniczy – diagnoza rozszerzona, Opole 2014, str. 19.

3. ŚRODOWISKO, WALORY PRZYRODNICZE I ZAGOSPODAROWANIE PRZESTRZENNE

ZASOBY WODNE

Gmina Dąbrowa leży w obrębie makroregionu Niziny Śląskiej. Środkowo-południowa część gminy leży na obszarze Równiny Niemodlińskiej, a północna i północno-wschodnia – na obszarze Pradoliny Wrocławskiej. Znaczna część Równiny Niemodlińskiej (ok. 150 - 177m n.p.m) jest podmokła i zabagniona, pod względem charakteru rzeźby zbliżona jest do Pradoliny Wrocławskiej. Krajobraz ożywiają niewielkie wzniesienia, które najbardziej występują we wsiach: Dąbrowa i Chróstcina.

Na terenie Gminy Dąbrowa nie ma jezior i większych zbiorników wodnych. Niewielkie naturalne i sztuczne zbiorniki znajdują się na terenie wsi Żelazna (starorzecza Odry – tzw. Czarny Staw), Sławic, Mechnic i Dąbrowy (wyrobiska poeksploatacyjne) oraz w Karczowie, Prądach i Ciepeliowicach (stawy hodowlane).

Gmina Dąbrowa położona jest w dorzeczu Odry oraz Nysy Kłodzkiej (południowo-zachodnia część obszaru gminy). Przez obszar Gminy przepływają: rzeka Odra, Potok Prószkowski, Chróstcicka Struga i Krzywula (Dożyna), stanowiące lewobrzeżne, bezpośrednie dopływy Odry. Sieć wód powierzchniowych uzupełnia potok Wel - lewobrzeżny dopływ Prószkowskiego Potoku. Odra jest największym ciekim wodnym terenu i ma zasadniczy wpływ na kształtowanie się stosunków wodnych terenu gminy. Na znacznym odcinku stanowi ona północną granicę gminy Dąbrowa. Rzeka Odra ma również zasadniczy wpływ na zagrożenie powodziowe.

Przez południowo-zachodnią część gminy, należącą do zlewni Nysy Kłodzkiej, przypływają jej prawobrzeżne (bezpośrednie) dopływy: Potok Borkowicki, który ma źródło na terenie wsi Skarbiszów (Ciepeliowice) w rejonie przysiółka Zorgi oraz Potok Wytoka, którego źródło ma początek w lasach wsi Prądy i Siedliska.

Badania jakości wód powierzchniowych prowadzonych na terenie gminy Dąbrowa wskazuje na poprawę ich potencjału ekologicznego i stanu chemicznego, ma to związek z prowadzonymi działaniami inwestycyjnymi, zwłaszcza budową zbiorczych systemów kanalizacji sanitarnej. Ponadto wody ulegają zanieczyszczeniom poprzez mineralne nawożenie gleb i stosowanie pestycydów w rolnictwie oraz zanieczyszczenia ropopochodne, jednak na przestrzeni ostatnich lat sytuacja ta uległa znacznej poprawie.

Na terenie gminy Dąbrowa wyodrębniono trzy zbiorniki wody podziemnej:⁸

- **GZWP nr 335 „Krapkowice – Strzelce Opolskie”** – triasowy zbiornik szczelinowo – porowy. Zajmuje powierzchnię 2050km², średnia głębokość ujęć wynosi od 100 do 600 m. Drenaż zbiornika odbywa się w dolinie rzeki Odry. Wieloletnia eksploatacja przez głębokie na 200 – 750 m studnie doprowadziła do obniżenia zwierciadła wody i powstania technicznych problemów z poborem wody. Zbiornik obejmuje obszar całej gminy i aktualnie nie jest eksploatowany
- **GZWP nr 336 „Niecka Opolska”** – górnokredowy zbiornik szczelinowo – porowy. Zajmuje powierzchnię 138km². Zbiornik obejmuje wschodnie krańce gminy.
- **GZWP nr 338 „Paczków – Niemodlin”** – trzeciorzędowy zbiornik porowy, zajmujący ogółem powierzchnię 735 km². Zbiornik obejmuje południowo – zachodnie krańce gminy.

SUROWCE MINERALNE I GLEBY

Na terenie gminy Dąbrowa przeważają gleby II – IVa klasy bonitacyjnej. Do najbardziej przydatnych dla rolnictwa należą gleby brunatne właściwe, czarne ziemie właściwe wytworzone z glin pylastych, pyłów ilastych całkowitych, ilów oraz miejscami podścielonych glinami lub piaskami gliniastymi oraz mady brunatne średnie o składzie glin i pyłów. Są to gleby o prawidłowych stosunkach powietrzno – wodnych zaliczone tu do II – IIIb, a lokalnie IVa klasy bonitacyjnej. Tworzą one kompleksy pszenne bardzo dobre, pszenne dobre i lokalnie pszenno – żytnie. Gleby te są przydatne dla uprawy wielu roślin zbożowych (pszenica, jęczmień), okopowych (buraki cukrowe), przemysłowych (rzepak, **kukurydza**, słonecznik, len i chmiel) oraz dla upraw sadowniczych. Osobną grupę tworzą gleby IVb – VI klasy bonitacyjnej, które są mało przydatne dla intensywnego rolnictwa. Gleby te tworzą niewielkie płyty w obrębie najlepszych gleb oraz terenów leśnych. Są to gleby brunatne wylugowane, czarne ziemie zdegradowane, gleby bielcowe wytworzone z piasków słabogliniastych, podścielonych piaskami. Są to gleby o obniżonej pojemności wodnej i podsiąkliwości oraz z poziomem wody gruntowej poniżej profilu glebowego. Tworzą one kompleksy: żytni dobry i słaby i są odpowiednie pod uprawę ziemniaków, żyta, owsa, gryki, itp. Trzecią kategorią gleb na terenie gminy Dąbrowa są gleby dolinne. Użytkowane są głównie jako użytki zielone. Są to przede wszystkim mady i czarne ziemie związane z utworami rzecznyymi Odry i jej dopływów. Tworzą one bardzo dobre, dobre i średnie kompleksy użytków zielonych. W strukturze użytków rolnych największy obszar zajmują grunty orne, co świadczy o produkcyjnym charakterze rolnictwa.

8. Studium Uwarunkowań i Kierunków Zagospodarowania Przestrzennego Gminy Dąbrowa, s.15.

Na terenie gminy znajdują się cztery udokumentowane złoża kopalin pospolitych: złoża kruszywa naturalnego „Sławice”, złoża surowców ilastych ceramiki budowlanej „Dąbrowa Niemodlińska”, złoża ilów ceramicznych „Komprachcice” oraz złoża kruszywa naturalnego „Narok”.

Tabela 1. Klasy bonitacyjny gruntów ornych w Gminie Dąbrowa.

Lp.	KLASY	POWIERZCHNIA W %
1.	II	0,06
2.	IIIa	3,49
3.	IIIb	14,13
4.	IVa	22,85
5.	IVb	22,00
6.	V	27,49
7.	VI	9,98

Źródło: GUS BDL.

Tabela 2. Użytki rolne w gminie Dąbrowa stan na styczeń 2013 roku – powierzchnia w hektarach.

Użytki rolne	ha
Ogółem	8169
Grunty orne	7211
Sady	26
Łąki	713
Pastwiska	219

Źródło: GUS BDL.

JAKOŚĆ POWIETRZA

Stan czystości powietrza jest jednym ze zmiennych stanów środowiska i zależy głównie od emisji zanieczyszczeń do powietrza oraz lokalnych warunków ich rozprzestrzeniania się. Oceny i obserwacji zmian stanu czystości powietrza dokonuje Wojewódzki Inspektor Ochrony Środowiska w ramach Państwowego Monitoringu Środowiska.⁹ Stan jakości i czystości Gminy Dąbrowa należący do „strefy opolskiej” nie jest zadowalający ze względu na przekroczenia przede wszystkim dwutlenku siarki, dwutlenku azotu, tlenku węgla i pyłów.¹⁰ Związane jest to przede wszystkim ze stosowaniem indywidualnych środków ciepłowniczych w gospodarstwach domowych, które w przeważającej ilości wykorzystują jako źródło energii węgiel kamienny, często gorszego gatunku. Spala się w nich także różnego rodzaju materiały odpadowe, w tym odpady komunalne, które mogą

9. Projekt Planu Gospodarki Niskoemisyjnej dla Gminy Dąbrowa, str.45-46.

10. Tamże.

być źródłem emisji dioksyn, ponieważ proces spalania jest niepełny i zachodzi w niższych temperaturach. Kolejnym, istotnym czynnikiem decydującym o stanie jakości powietrza jest emisja komunikacyjna, której największe stężenia lokują się wzdłuż głównych ciągów komunikacyjnych (głównie drogi krajowe 46 i 94). Zanieczyszczenia komunikacyjne (tlenek i dwutlenek węgla, tlenki azotu, węglowodory, pyły z metalami ciężkimi) pogarszają jakość powietrza atmosferycznego oraz wpływają na wzrost stężenia ozonu. Ponadto mniejsze znaczenie ma również zapylenie powstające na skutek zużywania się podzespołów pojazdów np. ścierania się opon czy klocków hamulcowych oraz zużywania się nawierzchni dróg. Konieczne są zatem działania w kierunku poprawy jakości powietrza w gminie, poprzez zwrócenie uwagi na problem niskiej emisji - głównie CO₂ oraz określenie działań w zakresie obniżenia jej poziomu, głównie poprzez wdrażanie założeń określonych w Planie Gospodarki Niskoemisyjnej dla Gminy Dąbrowa.¹¹ W pierwszej kolejności konieczna jest inwentaryzacja źródeł emisji oraz analiza problemu. Konieczna jest promocja i wdrażanie gałęzi energetyki odnawialnej oraz racjonalizacja użytkowania ciepła, energii elektrycznej i paliw gazowych. Istotne są działania termo modernizacyjne sprowadzające się do poprawy efektywności energetycznej budynków i ich minimalizacji szkodliwego oddziaływania na środowisko. Działania te powinny przejawiać się w realizacji programów wspierających dla gospodarstw indywidualnych i podmiotów gospodarczych oraz poprzez aplikowanie o środki zewnętrzne.

Hałas

Najbardziej uciążliwym i powszechnym źródłem hałasu jest komunikacja samochodowa, która koncentruje się wzdłuż szlaków komunikacyjnych i ma charakter liniowy. Na poziom tego hałasu wpływ ma przede wszystkim natężenie ruchu, złożoność układu drogowego, a także stan nawierzchni dróg. Przez teren gminy Dąbrowa przebiegają będące źródłami hałasu drogowego: autostrada A-4, drogi krajowe i wojewódzkie oraz drogi powiatowe i gminne, łączące Gminę Dąbrowa z innymi ośrodkami. Hałas kolejowy odgrywa zdecydowanie mniej znaczącą rolę od hałasu drogowego. Przez Gminę Dąbrowa przebiega zelektryfikowana linia Nr 132 relacji: Zgorzelec – Legnica – Wrocław – Opole – Katowice – Kraków – Tarnów – Rzeszów – Przemyśl. Zagrożenie hałasem z transportu kolejowego ma charakter liniowy i jest odczuwalne w najbliższym otoczeniu torowisk. W odległości 5 m od torów ekwiwalentny poziom hałasu wynosi 60 dB(A) w porze dziennej i 53 dB(A) w porze nocnej. Szlak ten, ze względu na niewielkie natężenie przejazdów pociągów, nie stanowi istotnego źródła hałasu.

11. Tamże.

Hałas przemysłowy generowany jest przez zakłady produkcyjne i usługowe. Obejmuje dźwięki emitowane przez maszyny i urządzenia, procesy technologiczne, a także instalacje i wyposażenie małych zakładów rzemieślniczych i usługowych. Do tego rodzaju hałasu zalicza się także dźwięki emitowane przez urządzenia obiektów handlowych np.: wentylatory i urządzenia klimatyzacyjne. Hałas ten ma charakter lokalny i występuje głównie na terenach sąsiadujących z zakładami przemysłowymi. Na terenie Gminy Dąbrowa nie były prowadzone pomiary emisji hałasu przemysłowego. Pomiary hałasu wykonywane są na obszarze województwa opolskiego przez Wojewódzki Inspektorat Ochrony Środowiska w razie ewentualnych skarg mieszkańców lub zgodnie z przyjętym planem kontroli zakładów. Na terenie Gminy Dąbrowa nie ma zakładów, które posiadają decyzje ustalające dopuszczalną emisję hałasu.¹²

KLIMAT

Klimat gminy należy do jednych z najłagodniejszych w województwie. Jego łagodność przejawia się niskimi amplitudami temperatur, niezbyt dużą liczbą opadów, długim sezonem wegetacyjnym. Zimy są tu łagodne i stosunkowo krótkie, lata długie i ciepłe. Warunki klimatyczne sprzyjają czynnemu wypoczynkowi. Największa ilość opadów przypada w połowie lata. Klimat gminy jest dla rolnictwa korzystny. Charakteryzują go stosunkowo wysokie temperatury i umiarkowana ilość opadów atmosferycznych. Najbardziej sprzyja produkcji roślinnej długi okres wegetacji i stosunkowo łagodny przebieg zimy. Warunki klimatyczne sprzyjają czynnemu wypoczynkowi i rolnictwu.

SZATA ROŚLINNA¹³

Teren gminy Dąbrowa jest krajobrazowo mocno zróżnicowany - na wschodzie sięga po Odrę i poprzez jej pradolinę przechodzi w Równinę Niemodlińską. Obszar 3900 ha gruntów położonych na południowy – zachód od linii kolejowej Brzeg – Przecza – Dąbrowa – Opole i drogi Dąbrowa – Sokolniki – Wawelno objętych jest ochroną i należy do obszaru chronionego krajobrazu „Borów Niemodlińskich”.

Gmina Dąbrowa charakteryzuje się średnią lesistością terenu. Lasy i grunty leśne stanowią 23,1% obszaru. Największe kompleksy leśne występują w znacznym rozproszeniu, głównie w południowo – zachodniej i północno – zachodniej części gminy na gruntach wsi Narok (499,3ha), Nowa Jamka (615,0ha), Lipowa (320,9ha), Skarbiszów (244,3ha) i Prądy (825,4ha). Najmniejsze zalesienie posiada sołectwo Mechnice (1,9ha), Wrzoski (3,1ha), Żelazna (3,6ha) i Chróścina (9,5ha).

12. Tamże, str. 47.

13. Na podstawie: Zintegrowana Strategia Rozwoju Obszarów Wiejskich Gminy Dąbrowa do roku 2020, s.14-17.

ISTNIEJĄCE FORMY OCHRONY PRZYRODY

Bory Niemodlińskie

Drugi pod względem wielkości na Opolszczyźnie zwarty kompleks leśny o powierzchni 48 189 ha, obejmujący 26 184 ha lasów, stawy o łącznej powierzchni 1 062 ha, 5 leśnych rezerwatów przyrody oraz 14 750 ha użytków rolnych ustanowiony 26 maja 1988 r. mocą Uchwały WRN w Opolu nr XXIV/193/88 w sprawie ochrony walorów krajobrazowych. Kompleks ten leży na zróżnicowanym rzeźby terenu obszarze, z wyraźnie zaznaczającą się krawędzią Równiny Niemodlińskiej, podnoszącą się ku południowemu – zachodowi. Dodatkowo walory przyrodnicze tego miejsca podnosi zróżnicowany pod względem siedliskowym las, przechodzący w tereny podmokłe i bliskość pięciu stawów (m.in. Książęcy i Sangów – położone na terenie gminy Niemodlin). Połączenie tych elementów stanowi dla turystów kwalifikowanych atrakcję o randze co najmniej regionalnej, jeśli nie krajowej (ostoje ptactwa wodno-błotnego).

Lasy położone w obrębie Gminy Dąbrowa należą w całości do Nadleśnictwa Opole i zajmują powierzchnię 6 523,73 ha. Ze względu na to, że lasy Gminy Dąbrowa mieszczą się w strefie 10 km od miasta Opola, zostały one zakwalifikowane do I kategorii ochronności ze względu na ich funkcję rekreacyjno – wypoczynkową. Lasami ochronnymi ze względu na walory faunistyczne są również ostoje ptactwa (bociana czarna i orla bielika), w oddziałach lasu położonego na zachód od Naroka.

W zachodniej części Gminy Dąbrowa pomiędzy linią kolejową Opole – Brzeg, a linią wyznaczoną przez wsie: Nowa Jamka – Lipowa – Przecza znajduje się kolejny kompleks lasów należący do obszaru chronionego krajobrazu „Borów Niemodlińskich”. Centralną część tego obszaru to grunty wsi Lipowa i Nowa Jamka.

Program Natura 2000 - Grądy Odrzańskie

Na podstawie art. 28 ust. 1 Ustawy z dnia 16 kwietnia 2004 r. o ochronie przyrody (Dz. U. Nr 92, poz. 880) wydano Rozporządzenie Ministra Środowiska z dn. 21 lipca 2004 r. w sprawie obszarów specjalnej ochrony ptaków „Natura 2000”, w którym ustalono obszar specjalnej ochrony ptaków „Grądy Odrzańskie”, który w części położony jest na terenie Gminy Dąbrowa.

Objęty ochroną obszar obejmuje obejmującą dolinę Odry na odcinku od Naroka po granicę z gminą Lewin Brzeski o powierzchni 293,5 ha. Dolina pokryta jest lasami, łąkami, pastwiskami i polami uprawnymi. Lasy składają się przede wszystkim z drzewostanów dębowo-grabowych, jednakże zachowały się również małe płaty zadrzewień olszowo-wiązowych i wierzbowo-topolowych. Znajdują się tu liczne ciek wodne, stare koryta rzeczne, pozostałości rozlewisk i stawów.

Na opisanym obszarze występują co najmniej 22 gatunki ptaków z Załącznika I Dyrektywy Ptasiej 1 gatunek z Polskiej Czerwonej Księgi (PCK). W okresie lęgowym obszar ten zasiedla co najmniej 1% populacji krajowej (C3 i C6) następujących gatunków ptaków: dzięcioł zielonosiwy, kania czarna (PCK), muchołówka biało szyja, czapla siwa; w stosunkowo wysokim zagęszczeniu występują: bocian czarny i dzięcioł średni (C7).

Obszar NATURA 2000 jest cenny pod względem przyrodniczym i nie ma przy tym przeciwwskazań, aby obszary „Natury 2000” były miejscem intensywnego rozwoju nieekspansywnych wobec środowiska naturalnego dla przyrody form gospodarki - np. ekoturystyki.

Stobrawski Park Krajobrazowy

Stobrawski Park Krajobrazowy utworzono w celu ochrony rzadkich w skali kraju, roślin i zwierząt. Na jego terenie zlokalizowano ostoję ptactwa wodno-błotnego o randze międzynarodowej pod nazwą „Dolina Środkowej Odry”. Środowisko leśne, poprzetykane licznymi oczkami wody, ciekami wodnymi i bagienkami oraz zadrzewieniami śródpolnymi stworzyło doskonałe warunki bytowania fauny (często są to gatunki rzadkie w skali kraju).

Stobrawski Park Krajobrazowy został powołany zarządzeniem wojewody opolskiego z dn. 28 września 1999 roku i obejmuje wieloprzestrzenne obszary leśne północnej części województwa opolskiego. Powierzchnia parku wynosi 52 636 ha i zaliczana jest do grupy większych parków krajobrazowych w Polsce. Administracyjnie zasadnicza część parku należy do gmin: Lubsza, Murów, Pokój, Popielów, Świerczów. Ponadto w granicach parku znalazły się części obszarów gmin:

- o od północy: Domaszowice, Wołczyn, Kluczbork
- o od południa: Łubniany, Dobrzeń Wielki, Dąbrowa, Lewin Brzeski

W sumie na obszarze parku zlokalizowanych jest 35 sołectw i miejscowości, zamieszkałych łącznie przez około 12 600 osób. Średnia gęstość zaludnienia parku wynosi około 20 osób na km², jest sześciokrotnie niższa niż średnia w regionie – 120 osób na km².

Rezerwat Przyrody „Prądy”

Rezerwat torfowiskowy „Prądy” o powierzchni 36,45 ha, znajdujący się na skraju Borów Niemodlińskich, w obrębie nadleśnictwa Opole. Został powołany w celu ochrony i zachowania ekosystemu torfowiska, podstawie Rozporządzenia Wojewody Opolskiego Nr P/11/2001 z dnia 19 lipca 2001 r. (Dz. U. W. Op. Nr 65/01. Administracyjnie przynależy do gminy Dąbrowa, a dokładnie jest zlokalizowany na północny – wschód od autostrady A4 (węzeł Prądy – wieś Prądy).

Jest to obszar, który w przeszłości nieskutecznie usiłowano osuszyć do celów gospodarczych, dlatego też istnieje tu obecnie sieć rowów odwadniających, które miały odprowadzać wodę do niezbyt odległego, leżącego na zachód – stawu Sangów. Tylko północna część rezerwatu została na tyle odwodniona, że porasta ją drzewostan mieszany, składający się głównie z brzozy omszej i sosny, a także brzozy brodawkowej i świerka. Pozostała część rezerwatu ma charakter torfowiska przejściowego, na terenie którego znajduje się rzadki w Polsce zespół panujący zwany przygiełką białą. Można tu też spotkać chronioną owadożerną rosziczkę okrągłolistną.

POMNIKI PRZYRODY

Do pomników przyrody zaliczono dwa dęby szypułkowe rosnące w parku w Karczowie, szacowany wiek – 250 lat, obwód pni – 538 i 574cm, wysokość – 26 i 27m. (nr rej. 202).

PARKI WIEJSKIE

Na terenie gminy Dąbrowa występują następujące parki wiejskie:

1. Chróścina - powierzchnia 6,26 ha
2. Dąbrowa – powierzchnia 2,2 ha
3. Karczów – powierzchnia 3 ha
4. Niewodniki – powierzchnia 3ha
5. Narok – powierzchnia 2 ha
6. Sławice - powierzchnia 0,83 ha
7. Skarbiszów - powierzchnia 1,40 ha
8. Ciepelowice - powierzchnia 0,83 ha

Większość parków wiejskich wymaga przeprowadzenia kompleksowej rewitalizacji, zarówno w zakresie odtworzenia szaty roślinnej, jak i zagospodarowania małej infrastruktury, ścieżek i tras spacerowych. Wyjątkiem jest zabytkowy park wiejski w Chróscinie, który dzięki środkom finansowym z Programu Rozwoju Obszarów Wiejskich 2007-2014 został gruntownie zrewitalizowany, a w ramach dotacji z Wojewódzkiego Funduszu Ochrony Środowiska i Gospodarki Wodnej w Opolu dokonano również nasadzeń, a tym samym uzupełniania drzewostanu.

PROJEKTOWANE FORMY OCHRONY PRZYRODY

Rezerwaty przyrody: „Odra” i „Szakłak”

Rezerwat Odra (k. Golczowic nad Odrą): w całości administracyjnie należy do Leśnictwa Narok, Nadleśnictwa Opole. Teren położony jest w rozległej dolinie Odry, urozmaicony niewielkimi obniżeniami, pozostałościami starorzeczy i obwałowaniami koryta rzeki. Cały fragment leśny stanowi pozostałość dawnych kompleksów leśnych wchodzących w skład Puszczy Niemodlińskiej. Pokrycie stanowi w 100% las liściasty. Jest to siedlisko lasu łęgowego. Górną warstwę drzew buduje dąb szypułkowy w wieku ok. 150 lat. Drugie piętro buduje: lipa drobnolistna, wiąz szypułkowy, grab, jesion, klon polny, czeremcha i głóg dwuszyjkowy.

Ideą powołania rezerwatu była ochrona dobrze zachowanych tu łągów wiązowych, które są ostatnimi zbiorowiskami tego zespołu pozostałymi po dawnej Puszczy Niemodlińskiej na przestrzeni od Krapkowic do Nysy Kłodzkiej.

Z florystycznego punktu widzenia projektowane rezerwaty przyrody „Odra” i „Szakłak” nie przedstawiają wysokich walorów. Środowisko zostało przekształcone przez gospodarkę leśną. Jednak ze względu na warunki krajobrazowe rezerwaty „Szakłak” i „Odra” są ważne jako elementy wzmacniające rozwój turystyczny Gminy Dąbrowa.

UŻYTKI EKOLOGICZNE

Główne użytki ekologiczne to:

1. Teren starych wyrobisk po eksploatacji gliny na wschód od Sławic.
2. Teren starorzeczy nad Odrą w okolicach Żelaznej nazywanych Jeziolem Czarnym.

OBSZARY O DUŻEJ BIORÓŻNORODNOŚCI

Do obszarów o dużej bioróżnorodności w gminie Dąbrowa zalicza się:

1. Teren starych wyrobisk po eksploatacji gliny na wschód od Sławic proponowany do ochrony w postaci użytku ekologicznego;
2. Teren starorzeczy nad Odrą w okolicach Żelaznej nazywanych Jeziolem Czarnym, proponowany do ochrony w postaci użytku ekologicznego;
3. Teren kompleksu lasów łąkowych, miejscami łągowych nad Odrą na zachód od Ostrowa Narockiego, zwłaszcza w obrębie projektowanego rezerwatu „Odra” i proponowanego użytku ekologicznego;
4. Teren położony pomiędzy dawnym PGR nad Odrą i tą rzeką na północny – zachód od Naroka, zwłaszcza w obrębie rezerwatu projektowanego „Szakłak”;
5. Tereny leśne na północ od Prądów w granicach rezerwatu „Prądy”;

6. Tereny parków podworskich w Ciepeliowicach, Chróście, Dąbrowie, Karczowie Naroku, Niewodnikach, Skarbiszowie, Sławicach;
7. Tereny po eksploatacji gliny w czynnej cegielni na południe od Mechnic, na granicy z gminą Komprachcice.

ZAGOSPODAROWANIE PRZESTRZENNE

Zgodnie z danymi Aglomeracji Opolskiej¹⁴ Gmina Dąbrowa należy do obszarów intensywnego zagospodarowania – o wysokim stopniu urbanizacji, zdominowane funkcjami mieszkalnymi, produkcyjnymi i transportowo-infrastrukturalnymi. Gmina Dąbrowa posiada aktualne Studium Uwarunkowań i Kierunków Zagospodarowania Przestrzennego, stanowiące załącznik do uchwały nr V/21/11 Rady Gminy Dąbrowa z dnia 10 lutego 2011 roku.

Władze Gminy wskazały do objęcia planami zagospodarowania przestrzennego niemal 100% powierzchni gminy, z tego objęto dotąd – 1,3%. Zmianę przeznaczenia gruntów rolnych na cele nierolnicze wskazano obszar 1080 ha.¹⁵

Na terenie gminy obowiązują trzynaście planów zagospodarowania przestrzennego, w tym trzy uchwalone na podstawie ustawy z roku 2003. Plany obejmują powierzchnię 160 ha, w tym 135 ha przeznaczonych jest na cele nierolnicze. Około 15,5 % terenu w planach przeznaczone jest na zabudowę mieszkaniową, 60,6% na zabudowę usługową, 21,2% na komunikację i 2,7% na infrastrukturę.¹⁶ W roku 2012 wydano 23 decyzje inwestycji celu publicznego oraz 108 decyzji o warunkach zabudowy, w tym 82 decyzje dotyczące budynków mieszkaniowych oraz 8 decyzji dotyczących budynków usługowych. W roku 2013 wydano 10 decyzji inwestycji celu publicznego oraz 102 decyzje o warunkach zabudowy, w tym 85 decyzji dotyczących budynków mieszkaniowych oraz 6 decyzji dotyczących budynków usługowych. W roku 2014 wydano 37 decyzji inwestycji celu publicznego oraz 116 decyzji o warunkach zabudowy, w tym 91 decyzji dotyczących budynków mieszkaniowych oraz 10 decyzji dotyczących budynków usługowych.

Liczba wydanych decyzji świadczy o atrakcyjności gminy Dąbrowa, pod względem mieszkaniowym.

14.Strategia Rozwoju Aglomeracji Opolskiej 2014-2020, Dokument pomocniczy – diagnoza rozszerzona, Opole 2014, str., str.31

15.Tamże, str. 34.

16.Tamże, str.36.

4. DEMOGRAFIA I KAPITAŁ LUDZKI

DEMOGRAFIA

Według danych Głównego Urzędu Statystycznego całkowita liczba ludności gminy Dąbrowa wynosi 9597 osób.¹⁷ Dla porównania, w roku 2007 gminę zamieszkiwały 9632 osoby.

Średnia gęstość zaludnienia w Gminie Dąbrowa wynosi 73 osoby/km² i jest mniejsza od wskaźnika dla obszaru powiatu opolskiego - 84 osoby/ km² oraz od obszaru województwa opolskiego - 107 os/km².

Charakterystyczne dla województwa opolskiego jest zjawisko społeczne zmniejszania się liczby ludności zwane depopulacją. W gminie Dąbrowa w odróżnieniu od innych gmin Aglomeracji Opolskiej następuje stopniowy wzrost liczby ludności. Związane jest to głównie z atrakcyjnym położeniem gminy i oddziaływaniem Opola, a przede wszystkim lokowaniem się budownictwa jednorodzinnego i osiedlaniem się mieszkańców stolicy województwa na obszarze diagnozowanego obszaru.

Tabela 3. Stan ludności Gminy Dąbrowa na koniec 2013 roku.

Stan ludności na koniec roku	2010	2011	2012	2013
Ogółem	9458	9509	9579	9597
Mężczyźni	4624	4652	4698	4695
Kobiety	4834	4857	4881	4902

Źródło: Opracowanie własne na podstawie GUS BDR.

Tabela 4. Wskaźniki zmian stanu ludności w Gminie Dąbrowa.

Wskaźniki zmian stanu ludności	2010	2011	2012	2013
Urodzenia żywe	66	91	81	95
mężczyźni	31	45	42	48
kobiety	35	46	39	47
Zgony ogółem	105	76	84	82
mężczyźni	50	35	42	54
kobiety	55	41	42	28
Przyrost naturalny	-39	15	-3	13
mężczyźni	-19	10	-3	-6
kobiety	-20	5	0	19
Saldo migracji ogółem	77	36	76	36
Saldo migracji wewnętrznych - krajowych	80	48	81	50
Saldo migracji zewnętrznych - zagranicznych	-3	-12	-5	-14

Źródło: Opracowanie własne na podstawie GUS BDR.

17. GUS BDR

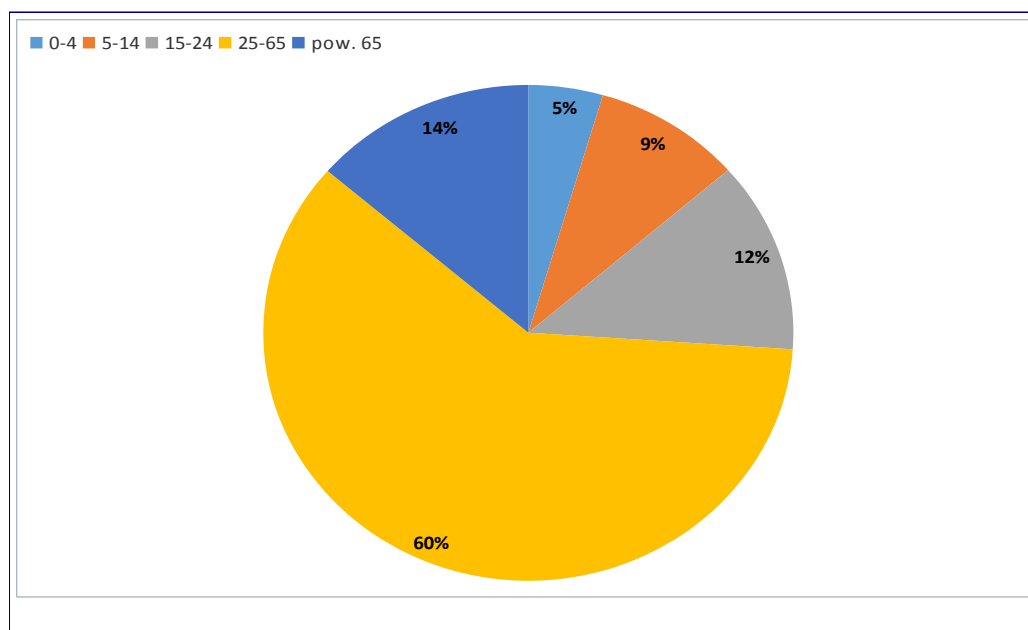
W gminie Dąbrowa w roku 2013 zanotowano 95 urodzeń i 82 zgonów, w odróżnieniu od gmin sąsiednich, oraz od pozostałych gmin województwa opolskiego w gminie zanotowano niewielki, ale dodatni przyrost naturalny. Prognozy demograficzne wskazują, że do 2030 roku ujemny przyrost naturalny wystąpi również w gminie Dąbrowa. W wieku produkcyjnym znajduje się aż 66,4 % ludności Gminy – dla kobiet granice wieku produkcyjnego określono zgodnie z definicją granicy starości na 60 lat, dla mężczyzn 65 lat. Odsetek ludności Gminy w wieku produkcyjnym od kilku lat utrzymuje się na tym samym poziomie. Pozytywnym zjawiskiem jest również spadek wskaźnika salda migracji, zarówno wewnętrznego, jak i zewnętrznego, co świadczy o atrakcyjności gminy, a przede wszystkim związane jest to z lokowaniem się mieszkalnictwa jednorodzinnego i oddziaływaniem Opola.

Tabela 5. Wskaźniki modułu gminnego.

Wyszczególnienie w osobach	2010	2011	2012	2013
Ludność na 1 km ² – gęstość zaludnienia	72	73	73	73
Kobiety na 100 mężczyzn	105	104	104	104
Małżeństwa na 1000 ludności	6,3	6,6	5,0	5,0
Urodzenia żywe na 1000 ludności	7,0	9,6	8,5	9,9
Zgony na 1000 ludności	11,14	8,02	8,78	8,55
Saldo migracji na 1000 ludności	-1,8	-2,2	-2,1	-3,3
Przyrost naturalny na 1000 ludności - ogółem	-4,1	1,6	-0,3	1,4

Źródło: Opracowanie własne na podstawie danych GUS BDR

Rysunek 5. Struktura ludności wg wieku na podstawie danych z roku 2013.



Źródło: Opracowanie własne na podstawie danych GUS BDR.

Tabela 6. Ludność Gminy Dąbrowa według wieku.

Ludność wg wieku	2010	2011	2012	2013
Ogółem	9 458	9 509	9 579	9 597
0-4	424	424	414	437
5-9	395	414	434	451
10-14	503	488	461	417
15-19	613	578	556	546
20-24	719	695	682	650
25-29	761	797	779	764
30-34	711	704	720	735
35-39	713	688	723	736
40-44	679	725	721	727
45-49	799	781	774	728
50-54	787	804	807	802
55-59	633	601	679	713
60-64	428	472	537	579
65 i więcej	1293	1346	1292	1312
z tego:				
w wieku przedprodukcyjnym: 14 lat i mniej	1322	1326	1309	1305
w wieku produkcyjnym : 15-59 lat kobiety, 15-64 lata mężczyźni	6608	6643	6697	6680
w wieku poprodukcyjnym	1528	1540	1573	1612

Źródło: Opracowanie własne na podstawie danych GUS BDR.

Tabela 7. Wskaźnik obciążenia demograficznego w Gminie Dąbrowa.

Wskaźnik obciążenia demograficznego w osobach				
Rok	2010	2011	2012	2013
Ludność w wieku nieprodukcyjnym na 100 osób w wieku produkcyjnym	58,8	50,7	50,7	50,7
Ludność w wieku poprodukcyjnym na 100 osób w wieku przedprodukcyjnym	92,2	92,8	95,4	99,8
Ludność w wieku poprodukcyjnym na 100 osób w wieku produkcyjnym	24,4	24,4	24,7	25,3

Źródło: Opracowanie własne na podstawie danych GUS BDR.

Tabela 8. Struktura ludności wg wieku i płci.

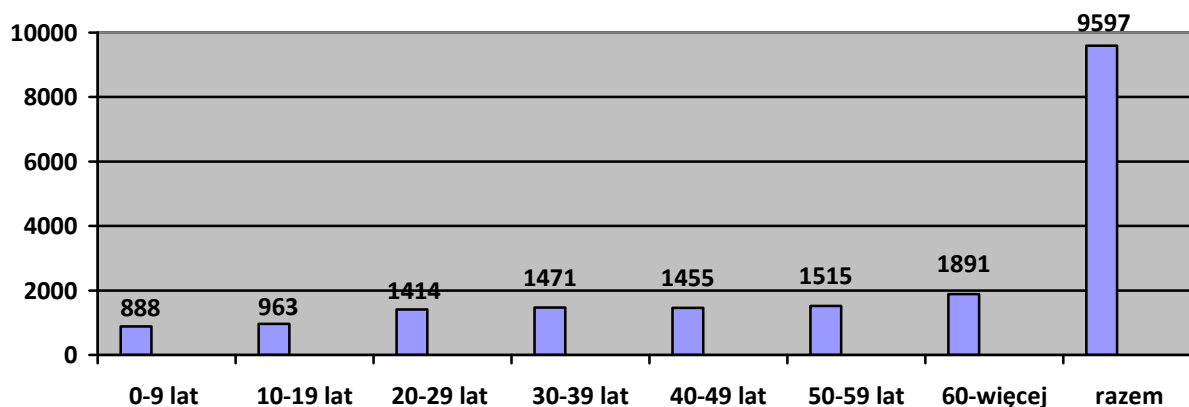
	Ludność do 17 roku życia			Ludność po 17 roku życia		
	M	K	Razem	M	K	Razem
2010	851	806	1657	3771	4028	7801
2011	853	807	1660	3799	4050	7849
2012	860	788	1648	3838	4093	7931
2013	844	771	1615	3851	4131	7982

Źródło: Opracowanie własne na podstawie danych GUS BDR.

Struktura ludności według wieku i płci traktowana jest jako jedna z najbardziej istotnych charakterystyk populacji. Warunkuje ona intensywność procesów demograficznych, a w konsekwencji tempo rozwoju ludności. Na terenie gminy mieszka więcej kobiet niż mężczyzn, przy czym w grupie wiekowej poniżej 17 roku życia liczebnie przeważają mężczyźni.

Jest to trend odmienny od ogólnopolskiego, choć nieco zbliżony do wojewódzkiego. W województwie opolskim zanotowano, bowiem niewielką przewagę mężczyzn nad kobietami w populacji do 17 lat.

Rysunek 6. Struktura ludności według wieku w Gminie Dąbrowa na podstawie danych z 31.12.2013 roku.



Źródło: Opracowanie własne na podstawie danych GUS BDR.

W strukturze ludności według przedziału wiekowego - wg stanu na koniec 2013 roku - najliczniejszą grupę (66,4 %) stanowią osoby w wieku produkcyjnym tj. w wieku zdolności do pracy. Udział mieszkańców w wieku przedprodukcyjnym wynosi 16,8% i systematycznie malał na przełomie ostatnich lat, zaś odsetek osób w wieku poprodukcyjnym wynosi 16,8 % ogółu i systematycznie rośnie.

Tabela 9. Struktura ludności wg kategorii wiekowych w Gminie Dąbrowa.

Wyszczególnienie / lata		2010	2011	2012	2013
Ludność Gminy ogółem:		9558	9509	9579	9597
w tym — odsetek ludności w wieku:	przedprodukcyjnym:	17,5	17,5	17,2	16,8
	produkcyjnym:	66,3	66,3	66,4	66,4
	poprodukcyjnym:	16,2	16,2	16,4	16,8

Źródło: Opracowanie własne na podstawie danych GUS BDL.

Tabela 10. Współczynnik feminizacji w 2013 r.

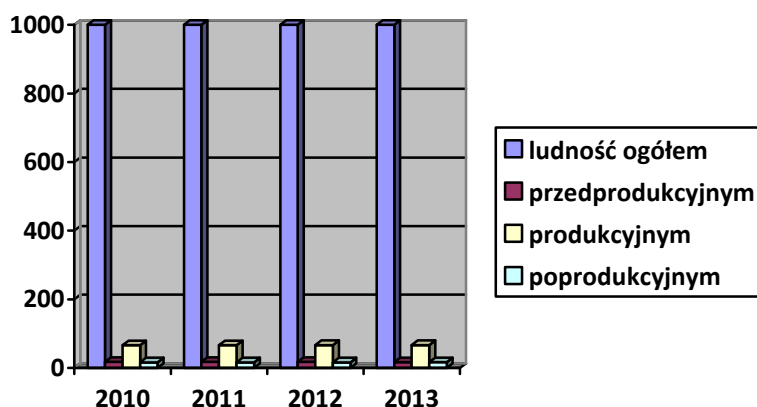
Wyszczególnienie	Gmina Dąbrowa	Powiat Opolski	Województwo opolskie	Polska
Współczynnik feminizacji	104	106	107	107

Źródło: Opracowanie własne na podstawie danych GUS BDL.

W przypadku zaprezentowanych wskaźników w tabelach powyżej można stwierdzić nadal korzystniejszy trend na terenie gminy Dąbrowa, w porównaniu z danymi z terenu powiatu opolskiego, jak i całego województwa. Istotne znaczenie ma struktura płciowa populacji gminy. Podstawowym miernikiem jest w tym przypadku współczynnik feminizacji. Jest to stosunek liczby kobiet na 100 mężczyzn, który wynosi 104 i jest wyraźnie niższy od wartości w powiecie, województwie oraz Polsce. W strukturze ludności w roku 2013 na 4902 kobiety, 2440 stanowiły kobiety w wieku rozrodczym.

Analizując prognozy demograficzne dla województwa opolskiego, zauważyć można niepokojące trendy. Województwo opolskie charakteryzuje jeden z najniższych wskaźników w Polsce obok województwa świętokrzyskiego. Konsekwencją tych zjawisk jest przyspieszony proces starzenia się społeczeństwa. Na dzietność kobiet w istotnym stopniu wpływa liczba zawieranych związków małżeńskich. Zdecydowana większość dzieci rodzi się w rodzinach tworzonych przez prawnie zawarte związki (w 2014 r. – ok. 76 procent).

Rysunek 7. Struktura ludności Gminy Dąbrowa według wieku produkcyjnego.



Źródło: Opracowanie własne na podstawie danych GUS BDL.

EDUKACJA

Gmina Dąbrowa jest organem prowadzącym dla siedmiu przedszkoli oraz pięciu szkół, w tym dwóch zespołów, w skład którego wchodzi szkoła podstawowa i gimnazjum.

Tabela 11. Szkoły, dla których organem prowadzącym jest Gmina Dąbrowa.

Nazwa szkoły	Typ szkoły
Zespół Szkół w Chróście ul. Niemodlińska 8d 46-073 Chróścina	Publiczna Szkoła Podstawowa Publiczne Gimnazjum
Zespół Szkół w Dąbrowie ul. Szkolna 9 49-120 Dąbrowa	Publiczne Gimnazjum Publiczna Szkoła Podstawowa
Publiczne Gimnazjum w Żelaznej ul. Opolska 37 49-120 Dąbrowa	Publiczne Gimnazjum
Publiczna Szkoła Podstawowa w Naroku ul. Szkolna 19 49-120 Dąbrowa	Publiczna Szkoła Podstawowa
Publiczna Szkoła Podstawowa w Sławicach ul. Opolska 34 49-120 Dąbrowa	Publiczna Szkoła Podstawowa

Źródło: Dane Gminy Dąbrowa.

Tabela 12. Przedszkola, dla których organem prowadzącym jest Gmina Dąbrowa.

Nazwa przedszkola
Publiczne Przedszkole w Dąbrowie ul. Karczowska 7 49-120 Dąbrowa
Publiczne Przedszkole w Chróście ul. Kościelna 19 46-073 Chróścina
Publiczne Przedszkole w Karczowie ul. Dąbrowska 5 49-120 Dąbrowa
Publiczne Przedszkole w Naroku ul. Odrzańska 2 49-120 Dąbrowa
Publiczne Przedszkole w Dąbrowie Oddział Zamiejscowy w Prądach ul. Niemodlińska 54 49-120 Dąbrowa
Publiczne Przedszkole w Sławicach ul. Stawowa 2 49-120 Dąbrowa
Publiczne Przedszkole w Sławicach Oddział Zamiejscowy w Żelaznej ul. Warszawska 1

Źródło: Dane Gminy Dąbrowa.

Tabela 13. Liczba dzieci w przedszkolach Gminy Dąbrowa w latach 2009 - 2015.

Rok szkolny	2009/2010	2010/2011	2011/2012	2012/2013	2013/2014	2014/2015
Liczba dzieci	253	271	276	288	278	269

Źródło: Dane Gminy Dąbrowa.

Tabela 14. Liczba dzieci w przedszkolach Gminy Dąbrowa w roku szkolnym 2014/2015.

Przedszkola	Liczba oddziałów	Liczba uczniów
Publiczne Przedszkole w Chróście	3	73
Publiczne Przedszkole w Dąbrowie z jednym oddziałem zamiejscowym w Prądach	3	72
Publiczne Przedszkole w Karczowie	2	27
Publiczne Przedszkole w Naroku	2	38
Publiczne Przedszkole w Sławicach z jednym oddziałem zamiejscowym w Żelaznej	3	59
RAZEM:	13	269

Źródło: Dane Gminy Dąbrowa.

Tabela 15. Liczba dzieci w szkołach podstawowych Gminy Dąbrowa w latach 2009 - 2015.

Rok szkolny	2009/2010	2010/2011	2011/2012	2012/2013	2013/2014	2014/2015
Liczba dzieci	520	498	489	469	470	485

Źródło: Dane Gminy Dąbrowa.

Tabela 16. Liczba dzieci w szkołach podstawowych Gminy Dąbrowa w roku szkolnym 2014/2015.

Szkoły podstawowe	Liczba oddziałów	Liczba uczniów ogółem
Publiczna Szkoła Podstawowa w Zespole Szkół w Chróście	9	147
Publiczna Szkoła Podstawowa w Zespole Szkół w Dąbrowie	12	185
Publiczna Szkoła Podstawowa w Naroku	6	75
Publiczna Szkoła Podstawowa w Sławicach	6	78
RAZEM:	33	485

Źródło: Dane Gminy Dąbrowa.

Tabela 17. Liczba dzieci w gimnazjach Gminy Dąbrowa w latach 2009 - 2015.

Rok szkolny	2009/2010	2010/2011	2011/2012	2012/2013	2013/2014	2014/2015
Liczba dzieci	297	297	293	269	237	225

Źródło: Dane Gminy Dąbrowa.

Tabela 18. Liczba uczniów w gimnazjach Gminy Dąbrowa w roku szkolnym 2014/2015.

Szkoły gimnazjalne	Liczba oddziałów	Liczba uczniów ogółem
Publiczne Gimnazjum w Zespole Szkół w Chróście	5	75
Publiczne Gimnazjum w Zespole Szkół w Dąbrowie	6	91
Publiczne Gimnazjum w Żelaznej	3	59
RAZEM:	14	225

Źródło: Dane Gminy Dąbrowa.

Tabela 19. Prognozowana liczba dzieci podlegająca obowiązkowi szkolnemu od roku szkolnego 2015/2016 w Gminie Dąbrowa.

Rok szkolny	2015/2016	2016/2017	2017/2018	2018/2019	2019/2020
Liczba dzieci	874	871	892	1012	1041

Źródło: Dane Gminy Dąbrowa.

Tabela 20. Wychowanie przedszkole na terenie gminy Dąbrowa w roku szkolnym 2014/2015

Liczba dzieci				Liczba miejsc	Liczba dzieci w przedszkolach	% dzieci uczęszczających do przedszkoli	% miejsc wykorzystanych
0-2 lat	3-5 lat	6 lat	razem				
253	281	85	366	286	269	73,5	94,06

Źródło: Dane Gminy Dąbrowa.

Analizując wskaźniki dotyczące oświaty zaprezentowane powyżej można stwierdzić, iż Gmina Dąbrowa ma bardzo dobrze rozwiniętą sieć szkół i przedszkoli. Zgodnie z dostępnymi danymi statystycznymi na poziomie gimnazjalnym przypada 16,85 ucznia na oddział, natomiast na poziomie szkoły podstawowej wskaźnik wynosi 14,18 ucznia na oddział. Są to jedne z najniższych wskaźników w porównaniu z innymi gminami Aglomeracji Opolskiej. Podobnie kształtują się wskaźniki związane z liczbą uczniów w stosunku do powierzchni szkolnej, dla poziomu gimnazjum wynosi on 13,55 ucznia na jedną salę lekcyjną, w przypadku szkoły podstawowej wskaźnik ten wynosi 12,56 ucznia na jedną salę lekcyjną. W porównaniu z innymi gminami korzystnie przedstawia się przeciętna liczba uczniów przypadająca na jedno gimnazjum. Wpływ na to ma głównie kameralny charakter placówek gimnazjalnych w gminie, w stosunku do dużych obiektów zlokalizowanych na terenie gminy miejskiej. Potwierdza to między innymi mniejsza liczba pomieszczeń na jedną placówkę względem województwa. Funkcjonująca sieć szkół zapewnia komfort nauczania i wpływa na atrakcyjność szkół. Generuje jednak znaczne nakłady finansowe, dane wskazują wzrost wydatków na oświatę finansowanych z dochodów własnych. W porównaniu z rokiem 2004 wydatki te wzrosły ponad dwukrotnie. W stanie istniejącym gmina zabezpiecza wymaganą ilość miejsc w przedszkolach oraz zarówno w szkołach podstawowych i w gimnazjach. Wysoki jest również wskaźnik uczestnictwa dzieci w edukacji przedszkolnej. Jednym z elementów rozszerzenia oferty opiekuńczo – wychowawczej powinno być zapewnienie opieki dla dzieci najmłodszych (do trzech lat) w postaci żłobka lub klubu dziecięcego, co stanowiłoby istotny element wspierania kobiet na rynku pracy i zapewnienia im warunków pogodzenia rodzicielstwa z pracą zarobkową.

Na terenie Gminy Dąbrowa, w miejscowości Chróścina funkcjonuje Zespół Szkół, placówka ponadgimnazjalna, dla której organem prowadzącym jest Powiat Opolski. Zespół Szkół dysponuje ofertą kształcenia dla młodzieży i dorosłych. Charakterystyczną cechą szkolnictwa Gminy Dąbrowa jest prowadzenie edukacji mniejszości narodowej – mniejszości niemieckiej. Jednostką organizacyjną do pomocy wójtowi w zarządzaniu jednostkami oświatowymi w Gminie Dąbrowa jest Gminny Zespół Ekonomiczno - Administracyjny Szkół i Przedszkoli.

W ostatnich latach znacznej poprawie uległa baza edukacyjna szkół i przedszkoli. Niektóre budynki, w których mieszczą się jednostki oświatowe wymagają jednak przeprowadzenia termomodernizacji. Prowadzone inwestycje mają również wpływ na polepszenie bazy sportowej

przy szkołach. Przy zespołach szkół znajdują się kompleksy boisk i nowoczesna sala gimnastyczna min. w Dąbrowie i Chróście. W ramach rządowego Programu „Radosna Szkoła” wybudowano kompleksy nowoczesnych placów zabaw w Chróście, Dąbrowie, Naroku i Sławicach.

Egzaminy zewnętrzne stanowią istotny element oceny jakości pracy szkoły, na tle wskaźników charakterystycznych dla powiatu opolskiego i województwa opolskiego bardzo dobrymi wynikami wykazują się gimnazja w Chróście i Dąbrowie, znacznie zaś słabszymi gimnazjum w Żelaznej.

Tabela 21. Wyniki egzaminów w gimnazjach, dla których organem prowadzącym jest Gmina Dąbrowa w roku szkolnym 2014/2015.

Nazwa szkoły	Część humanistyczna w %		Część matematyczno-przyrodnicza w %		Część językowa (j. angielski) w %	
	język polski	historia i WOS	matematyka	przedmioty przyrodnicze	podstawowy	rozszerzony
ZS Chróście	68,7	63,4	56,7	56,4	82,7	63,2
ZS Dąbrowa	65,2	63,1	46,7	51,1	66,9	47,7
PG Żelazna	64,5	55,0	43,8	53,9	68,5	27,1
Powiat opolski	67,1	58,9	46,7	51,6	70,0	50,1
Woj. opolskie	65,9	57,8	45,9	51,1	68,1	47,3

Źródło: Dane Gminy Dąbrowa.

Realizowana polityka oświatowa w Gminie Dąbrowa zwiększa zasoby kadrowe szkół o nauczycieli posiadających wyższe kwalifikacje zawodowe, co ma wpływ na efekty prowadzonego procesu nauczania i wychowania. W porównaniu z rokiem 2007 poprawiły się wskaźniki przygotowania zawodowego i wykształcenia nauczycieli, zarówno w obszarze wychowania przedszkolnego oraz edukacji szkolnej. Na szczególne podkreślenie zasługuje fakt dobrego przygotowania merytorycznego kadry zarządzającej jednostkami.

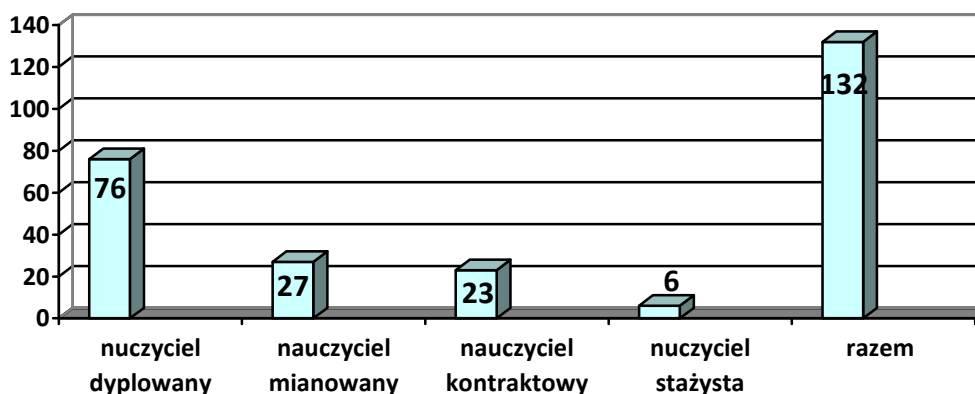
Nauczyciele doskonalą swój warsztat pracy w ramach szkoleń, kursów, seminariów i warsztatów metodycznych. Większa część nauczycieli posiada przygotowanie w zakresie oligofrenopedagogiki, terapii pedagogicznej. We wszystkich placówkach oświatowych zatrudnieni są logopedzi, a w szkołach ponadto pedagogzy i psychologzy. W razie konieczności uczniowie korzystają z usług Poradni Psychologiczno - Pedagogicznej w Opolu i w Niemodlinie.

Tabela 22. Stopnie awansu zawodowego nauczycieli w roku szkolnym 2014/2015.

Stopień awansu	Nauczyciel dyplomowany	Nauczyciel mianowany	Nauczyciel kontraktowy	Nauczyciel stażysta	Razem
Liczba nauczycieli	76	27	23	6	132

Źródło: Dane Gminy Dąbrowa.

Rysunek 8. Poziom stopni awansu zawodowego nauczycieli w gminie Dąbrowa w roku szkolnym 2014/2015.



Źródło: Dane Gminy Dąbrowa.

KAPITAŁ LUDZKI

Aktywność społeczna mieszkańców jest podstawą rozwoju lokalnego. Wyznacznikiem wzrostu gospodarczego jest nie tylko potencjał demograficzny, niskie bezrobocie, powiększające się z roku na rok wpływy do gminnego budżetu, ale również wskaźnik wykształcenia mieszkańców oraz uczestnictwo w organizacjach pozarządowych. Z danych GUS wynika, iż na terenie gminy Dąbrowa w roku 2013 całkowita liczba organizacji trzeciego sektora wynosiła 15, w tym 13 stowarzyszeń i dwie fundacje. Gmina Dąbrowa charakteryzuje się niskim wskaźnikiem liczby organizacji na 10 000 mieszkańców, który wynosi 15,66 i jest jednym z najniższych pośród gmin Aglomeracji Opolskiej. Wynika to przede wszystkim ze znacznego angażowania się mieszkańców w działalność kół mniejszości niemieckiej, ochotniczych straży pożarnych i ludowych zespołów sportowych. Badania wskazują, że w przypadku znacznej aktywności ww. organizacjach maleje aktywność organizacji skupiających się na innych celach statutowych. W ostatnich latach wzrosła również rola grup odnowy wsi i stowarzyszeń działających na rzecz rozwoju poszczególnych miejscowości. Ludowe Zespoły Sportowe funkcjonujące w Dąbrowie, Karczowie, Mechnicach, Naroku, Niewodnikach, Prądach, Skarbiszowie, Sławicach, Wrzoscach i Żelaznej. odgrywają zasadniczą rolę w rozwoju sportu i aktywności fizycznej na terenie gminy. Członkowie ludowych

zespołów są również inicjatorami przedsięwzięć i akcji społecznych niezwiązanych ze sportem. Podobnie jak członkowie Ochotniczych Straży Pożarnej, skupionych w sześciu jednostkach na terenie gminy. Gmina Dąbrowa jest również członkiem Stowarzyszenia Bory Niemodlińskie - Lokalnej Grupy Działania oraz Stowarzyszenia Gmin Polskich Euroregionu Pradziad.

W ramach ustawy o pożytku publicznym i wolontariacie organizacje pozarządowe realizują zadania publiczne z zakresu upowszechniania kultury fizycznej i sportu, usług opiekuńczych i rehabilitacyjnych oraz kultury, sztuki, ochrony dóbr kultury i dziedzictwa narodowego, turystyki i krajoznawstwa. Kwoty dofinansowania zadań obrazuje tabela poniżej.

Biorąc pod uwagę udział w wyborach prezydenckich, parlamentarnych i samorządowych frekwencja mieszkańców gminy Dąbrowa na tle innych gmin Aglomeracji Opolskiej jest znacznie wyższa, co świadczy o dojrzałości obywatelskiej.

Tabela 23. Stowarzyszenia i fundacje na terenie Gminy Dąbrowa zarejestrowane w Krajowym Rejestrze Sądowym w latach 2010-2013.

Rok	2010	2011	2012	2013
Liczba stowarzyszeń	13	13	13	12
Liczba fundacji	2	2	2	2

Źródło: GUS BDL.

Tabela 24. Kwoty udzielonych przez Gminę Dąbrowa dla organizacji pozarządowych w latach 2009-2014.

Nazwa zadania	2009	2010	2011	2012	2013	2014
Zadania z zakresu upowszechniania kultury fizycznej i sportu (LZS-y)	155 000,00	180 000,00	180 000,00	150 000,00	150 000,00	150 000,00
Zadania w zakresie usług opiekuńczych i rehabilitacyjnych (Caritas)	140 000,00	150 000,00	150 000,00	150 000,00	150 000,00	150 000,00
Zadania z zakresu kultury, sztuki, ochrony dóbr kultury i dziedzictwa narodowego, turystyki i krajoznawstwa (Stowarzyszenie Dąbrowskie Skarby)	0,00	0,00	0,00	0,00 zł	10 000,00	10 000,00
Razem	295 000,00	330 000,00	330 000,00	300 000,00	310 000,00	310 000,00

Źródło: Dane Gminy Dąbrowa.

Na podstawie danych z Narodowego Spisu Ludności z roku 2011, można szacować, że 20% mieszkańców gminy posiada wyższe wykształcenie, około 30% wykształcenie średnie, a kolejne 20% zasadnicze zawodowe. W stosunku do roku 2002 nastąpił zasadniczy wzrost mieszkańców z wykształceniem wyższym, o blisko 15%.

WSPÓŁPRACA ZAGRANICZNA

Władze samorządowe Gminy Dąbrowa prowadzą współpracę międzynarodową z gminami: Halicz na Ukrainie, Lengede w Dolnej Saksonii (Niemcy) oraz Oravskie Vesele na Słowacji. Celem współpracy jest wymiana doświadczeń w zakresie funkcjonowania samorządu terytorialnego. Współpraca polsko – czeska jest również prowadzona w oparciu o Stowarzyszenie Gmin Polskich Euroregionu Pradziad, w szczególności przy realizacji projektów w oparciu o współpracę transgraniczną.

POMOC SPOŁECZNA

Zadania związane z opieką społeczną na terenie gminy prowadzi Gminny Ośrodek Pomocy Społecznej w Dąbrowie. W roku 2014 opieką społeczną objętych było 487 osób, co stanowi ok. 5% ludności zamieszkującej gminę. Dane dotyczące pomocy społecznej w porównaniu z innymi gminami Aglomeracji Opolskiej wskazują, iż warunki jakości życia są na dobrym poziomie. Wysokość udzielanej pomocy społecznej odzwierciedla stan bezrobocia na terenie gminy, ponieważ nadal głównym powodem ubiegania się o pomoc społeczną jest brak pracy zarobkowej.

W perspektywie niekorzystnych zjawisk demograficznych i procesów starzenia się społeczeństwa konieczne jest wzmacnianie potencjału instytucji zajmujących się pomocą społeczną i wsparciem osób chorych, niepełnosprawnych i seniorów, w tym niezbędny jest rozwój infrastruktury społecznej w tym zakresie.

Tabela 25. Struktura rodzin objętych pomocą w latach 2013-2014.

Lp.	Wyszczególnienie	Liczba rodzin		
		Rok	2013	2014
1.	Rodziny z dziećmi		77	62
	w tym:			
	- wielodzietne		22	21
	- niepełne		26	21
2.	Rodziny emerytów i rencistów		45	43

Źródło: Dane Ośrodka Pomocy Społecznej w Dąbrowie.

Tabela 26. Liczba rodzin i osób w rodzinach korzystających z pomocy w latach 2013 - 2014.

Wyszczególnienie	2013	2014
Liczb rodzin	179	158
Liczba osób w rodzinach	567	487
% w stosunku do liczby ludności zamieszkującej w Gminie Dąbrowa	5,90 %	5,07 %

Źródło: Dane Ośrodka Pomocy Społecznej w Dąbrowie.

Tabela 27. Wydatki w zł zrealizowane przez Ośrodek Pomocy Społecznej w Dąbrowie w latach 2013 – 2014.

Lp.	Wyszczególnienie	2013	2014
1.	Świadczenia społeczne (zasiłki, składki)	363 670,00zł	376 822,00zł
2.	Świadczenia rodzinne i fundusz alimentacyjny	1 462 617,00zł	1 368 500,00zł
3.	Utrzymanie/administracja pomocy społecznej	472 028,00zł	535 042,00zł
	Razem:	2 298 315,00zł	2 280 364,00zł

Źródło: Dane Ośrodka Pomocy Społecznej w Dąbrowie.

Na terenie gminy działa Stacja Opieki „Caritas” w Dąbrowie, której podstawowym celem jest opieka nad pacjentem w domu. Wspecjalizowany personel sprawuje także opiekę paliatywną nad osobami w terminalnym okresie choroby, w razie konieczności organizuje także opiekę socjalną. Stacje współpracują z placówkami służby zdrowia, pomocy społecznej oraz parafiami.

5. GOSPODARKA I RYNEK PRACY

Zgodnie z danymi statystycznymi na terenie gminy Dąbrowa pod koniec roku 2013 zarejestrowanych było 918 podmiotów gospodarczych, w tym 82,35% to osoby fizyczne prowadzące jednoosobową działalność gospodarczą. W 97% podmioty gospodarcze reprezentują sektor prywatny i należą do właścicieli krajowych. W ostatnich latach liczba podmiotów gospodarczych rośnie. Wskaźnik przedsiębiorczości wyrażony liczbą podmiotów gospodarczych na 10 000 mieszkańców wynosi dla gminy Dąbrowa 957 i jest wyższy od średniej powiatu opolskiego, która wynosi 841, natomiast niższy od średniej wojewódzkiej 996.

Pod względem struktury wielkościowej przedsiębiorstw dominują mikroprzedsiębiorstwa, zatrudniające do 9 osób, które stanowią 96,19%, natomiast zaledwie jeden podmiot gospodarczy zatrudnia ponad 50 osób. Powyższe dane wskazują, że lokalna przedsiębiorczość opiera się głównie na firmach jednoosobowych i rodzinnych, które budują potencjał ekonomiczny gminy, występuje natomiast niedobór dużych podmiotów gospodarczych zapewniających miejsca pracy.

Podmioty gospodarcze, które mają wpływ na rynek pracy to:

- o Gmina Dąbrowa (Urząd Gminy w Dąbrowie) i podległe jednostki organizacyjne;
- o BCh Bogdan Chwaliński Autoryzowany Dealer i Serwis Ford, Dąbrowa;
- o AUTO LELLEK GROUP Sławice;
- o CTC Clatronic sp. z o.o., Karczów;
- o Stacja Hodowli i Unasienniania Zwierząt w Karczowie;
- o Krause Innowacja w Budownictwie Sylwia Krause, Narok;
- o Piekarnia Radosław Nieckarz, Dąbrowa;
- o MAT-BUD Matylda Mojzyk, Dąbrowa;
- o PPH "CAMEX" S-KA Z O.O. Żelazna;
- o Artur Birke Meble z Drewna Birke, Chróścina;
- o Usługi Stolarskie Dudek Jan, Sławice;
- o Market Dino, Mechnice;
- o Kubis-Granit Wrzoski;
- o Urząd Pocztowy w Dąbrowie;
- o Bank Spółdzielczy Brzeg Oddział w Dąbrowie;
- o Niepubliczny Zakład Opieki Zdrowotnej "Ośrodek Zdrowia" w Dąbrowie;
- o Samodzielny Niepubliczny Wiejski Ośrodek Zdrowia w Chróscinie;
- o Indywidualna Praktyka Lekarska Wiesław Konik w Żelaznej;
- o Gabinet Stomatologiczny Agnieszka Gadula - Milejska w Dąbrowie;

- Stacja Opieki i Gabinet Rehabilitacyjny "Caritas" w Dąbrowie;
- Hotel and Browar Słociak w Sławicach;
- Restauracja "Dąbrowianka" w Dąbrowie;
- Kana Dom Weselny we Wrzoscach;
- Karczma Bida we Wrzoscach;
- Stacja paliw PKN ORLEN we Wrzoscach;
- Stacja paliw PKN ORLEN w Karczowie ul. Opolska 1b

Tabela 28. Wskaźnik przedsiębiorczości w Gminie Dąbrowa – podmioty zarejestrowane w REGON na 10 000 mieszkańców.

Jednostka terytorialna	2007	2011	2012	2012
Gmina Dąbrowa	770	879	894	957

Źródło: GUS BDL.

Tabela 29. Podmioty gospodarki narodowej zarejestrowane w rejestrze REGON wg sektorów własnościowych.

Wyszczególnienie	J. m.	2007	2011	2012	2013
Ogółem					
ogółem	jed.gosp.	742	836	856	918
Sektor publiczny					
podmioty gospodarki narodowej ogółem w tym:	jed.gosp.	23	24	26	26
państwowe i samorządowe jednostki prawa budżetowego ogółem	jed.gosp.	21	21	23	23
przedsiębiorstwa państwowe	jed.gosp.	0	0	0	0
spółki handlowe	jed.gosp.				
spółki handlowe z udziałem kapitału zagranicznego	jed.gosp.	0	0	0	0
państwowe i samorządowe jednostki prawa budżetowego, gospodarstwa pomocnicze	jed.gosp.	0	0	0	0
Sektor prywatny					
podmioty gospodarki narodowej ogółem w tym:	jed.gosp.	719	812	830	892
osoby fizyczne prowadzące działalność gospodarczą	jed.gosp.	607	684	695	756
spółki handlowe	jed.gosp.	35	48	52	54
spółki handlowe z udziałem kapitału zagranicznego	jed.gosp.	11	12	14	13
spółdzielnie	jed.gosp.	2	1	1	1
fundacje	jed.gosp.	1	2	2	2
stowarzyszenia i organizacje społeczne	jed.gosp.	9	13	13	12

Źródło: GUS BDL

Tabela 30. Struktura wielkościowa przedsiębiorstw w gminie Dąbrowa w roku 2013 w procentach.

Jednostka terytorialna	0-9 osób	10-49 osób	50-i więcej osób
Polska	95,58%	3,57%	0,85%
Województwo opolskie	95,83%	3,39%	0,78%
Powiat opolski	95,94%	3,47%	0,59%
Gmina Dąbrowa	96,19%	3,70%	0,11%

Źródło: GUS BDL.

Tabela 31. Podmioty gospodarcze pod względem struktury wielkościowej w gminie Dąbrowa w roku 2013 w porównaniu z rokiem 2007.

Liczba zatrudnionych	Rok 2007	Rok 2013
0-9	709	883
10-49	32	34
50-249	1	1
250-999	0	0
1000 – i więcej	0	0
Ogółem	742	918

Źródło: GUS BDL

Tabela 32. Podmioty nowo powstałe na terenie powiatu opolskiego w roku 2013.

Podmioty nowo powstałe	Sektor
Rolnictwo, leśnictwo, łowiectwo, rybactwo:	3
Przemysł i budownictwo:	25
Pozostała działalność:	64
Sektor publiczny:	0
Sektor prywatny:	92
Ogółem:	92

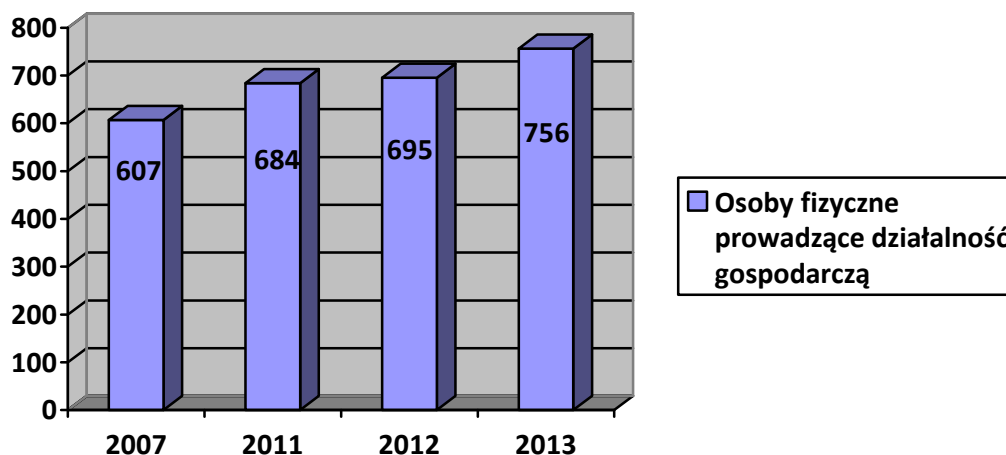
Źródło: GUS BDL.

Tabela 33. Podmioty wyrejestrowane w gminie Dąbrowa w roku 2013.

Podmioty nowo powstałe	Sektor
Rolnictwo, leśnictwo, łowiectwo, rybactwo:	0
Przemysł i budownictwo:	15
Pozostała działalność:	33
Sektor publiczny:	0
Sektor prywatny:	48
Ogółem:	48

Źródło: GUS BDL.

Rysunek 9. Osoby fizyczne prowadzące działalność gospodarczą w gminie Dąbrowa.



Źródło: Opracowanie własne na podstawie GUS BDL

Analizując strukturę podmiotów gospodarczych według Polskiej Klasyfikacji Działalności można stwierdzić, że najwięcej podmiotów działa w sekcji G (handel hurtowy i detaliczny, naprawa pojazdów samochodowych, włączając motocykle), w roku 2013 stanowiły one 24%. W dalszej kolejności znalazły się podmioty należące do sekcji F (budownictwo) – 20,58 % oraz C (przetwórstwo przemysłowe) - 8,93%. W przypadku Gminy Dąbrowa nie występuje specjalizacja w kierunku konkretnych działalności.

Tabela 34. Podmioty gospodarki narodowej zarejestrowane w rejestrze REGON wg sekcji PKD w roku 2013.

	Nazwa sekcji	Liczba podmiotów
A	Rolnictwo, leśnictwo, łowiectwo i rybactwo	37
B	Górnictwo i wydobywanie	0
C	Przetwórstwo przemysłowe	82
D	Wytwarzanie i zaopatrywanie w energię elektryczną, gaz, parę wodną, gorącą wodę i powietrze do układów klimatyzacyjnych	0
E	Dostawa wody; gospodarowanie ściekami i odpadami oraz działalność związana z rekultywacją	2
F	Budownictwo	189
G	Handel hurtowy i detaliczny; naprawa pojazdów samochodowych, włączając motocykle	221
H	Transport i gospodarka magazynowa	50
I	Działalność związana z zakwaterowaniem i usługami gastronomicznymi	24
J	Informacja i komunikacja	25
K	Działalność finansowa i ubezpieczeniowa	38
L	Działalność związana z obsługą rynku nieruchomości	26
M	Działalność profesjonalna, naukowa i techniczna	67

N	Działalność w zakresie usług administrowania i działalność wspierająca	24
O	Administracja publiczna i obrona narodowa; obowiązkowe zabezpieczenia społeczne	8
P	Edukacja	43
Q	Opieka zdrowotna i pomoc społeczna	22
R	Działalność związana z kulturą, rozrywką i rekreacją	15
S i T	Pozostała działalność usługowa oraz gospodarstwa domowe zatrudniające pracowników; gospodarstwa domowe produkujące wyroby i świadczące usług na własne potrzeby	45

Źródło: GUS BDR

TERENY INWESTYCYJNE

Teren inwestycyjny - obszar charakteryzujący się walorami lokalizacyjnymi, który przygotowany jest na powstanie nowych inwestycji. Ma istotne znaczenie dla rozwoju lokalnego, ponieważ przyczynia się do wzrostu ekonomicznego, powstawania nowych miejsc pracy oraz zwiększania dochodów własnych gminy. Gmina Dąbrowa dysponuje terenami inwestycyjnymi, które zostały scharakteryzowane w tabeli nr 35. Są to obszary atrakcyjne inwestycyjne, jednak należy wymienić bariery. Przykładowo: brak włączenia do specjalnej strefy ekonomicznej, brak bezpośredniego zjazdu z drogi krajowej 46 (w przyszłości planowana jest budowa ronda umożliwiającego wjazd na teren), sprawy własnościowe (jeden właściciel zwiększa atrakcyjność gruntu inwestycyjnego), brak planu zagospodarowania przestrzennego.

Tabela 35. Tereny inwestycyjne Gminy Dąbrowa.

Nazwa terenu	Powierzchnia w ha	Strefa ekonomiczna	Charakterystyka
Węzeł Prądy	85,7300	Nie	<p>PRZEZNACZENIE: Tereny zabudowy produkcyjnej, logistyka i magazynowanie, zabudowa usługowa.</p> <p>WŁASNOŚĆ: Wielu właścicieli</p> <p>STAN SKOMUNIKOWANIA: Teren graniczy w bezpośrednim sąsiedztwie z wjazdem na autostradę A4 (zjazd w miejscowości Prądy gmina Dąbrowa) i z drogą krajową nr 46</p> <p>INFRASTRUKTURA: Sieć elektroenergetyczna: Nie (1,5 km) Gazociąg: Nie (1,9 km) Sieć wodociągowa: Nie Sieć kanalizacyjna: Nie Przyłącze do sieci telefonicznej: Tak</p>
Karczów/Wrzoski „Grzybek” po południowej stronie drogi krajowej nr 46	77,8152	Tak Wałbrzyska Specjalna Strefa Ekonomiczna - Rozporządzenie Rady Ministrów z dnia 28 lipca 2015 r.	<p>PRZEZNACZENIE: Tereny zabudowy produkcyjnej, baz składów i magazynów, zabudowy usługowej.</p> <p>WŁASNOŚĆ: Skarb Państwa Agencja Nieruchomości Rolnych, Gmina Dąbrowa</p> <p>STAN SKOMUNIKOWANIA: Teren graniczy w bezpośrednim sąsiedztwie z rozwidleniem dróg krajowych o nr 46 i 94. W przyszłości budowa ronda umożliwiającego wjazd na teren. 8,4 km do wjazdu na autostradę A4 (zjazd w miejscowości Prądy gmina Dąbrowa)</p> <p>INFRASTRUKTURA: Sieć elektroenergetyczna: Nie (1 km) Gazociąg: Nie (1 km) Sieć wodociągowa: Tak Sieć kanalizacyjna: Tak Przyłącze do sieci telefonicznej: Tak</p>

Źródło: Oferta Inwestycyjna Aglomeracji Opolskiej, Synteza Programu Rozwoju Gospodarczego Aglomeracji Opolskiej do 2020 roku, str.11 oraz www.ocrg.opoleskie.pl, dane Gminy Dąbrowa.

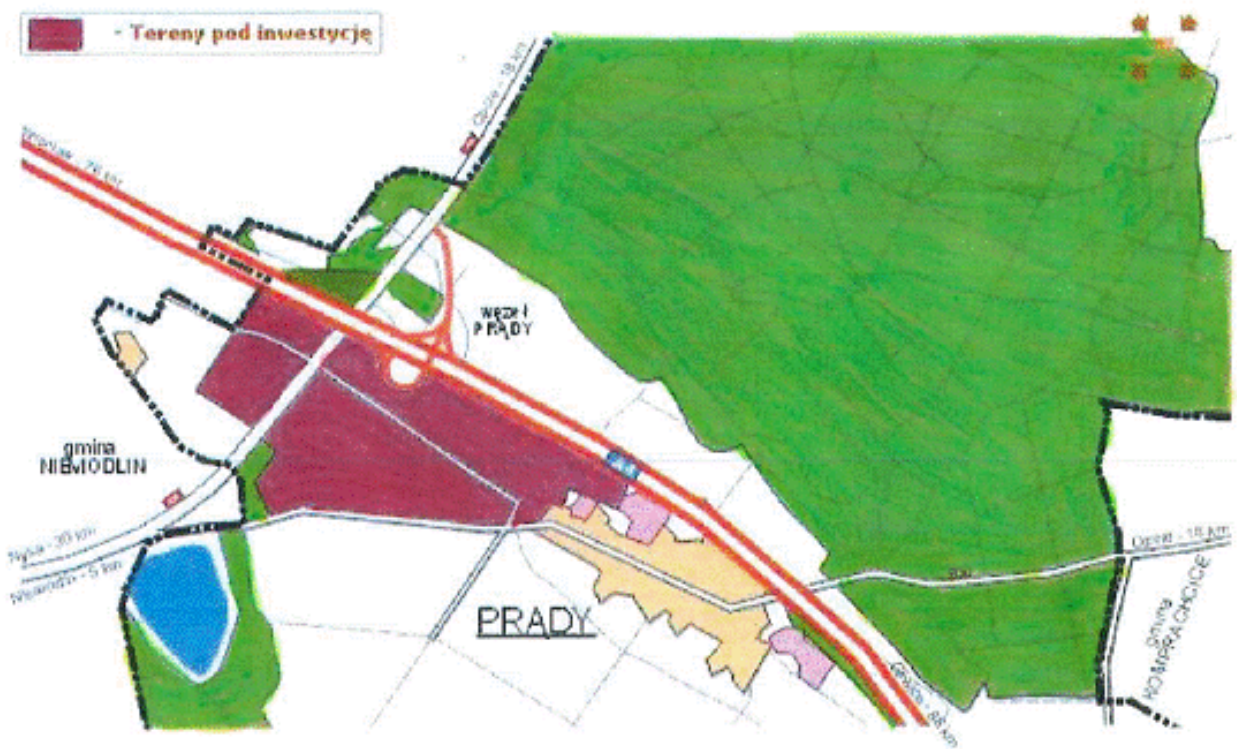
Ocena atrakcyjności inwestycyjnej Aglomeracji Opolskiej, w tym Gminy Dąbrowa, dokonana w oparciu o materiały Polskiej Agencji Informacji i Inwestycji Zagranicznych na podstawie badań opracowanych Centrum Analiz Regionalnych i Lokalnych¹⁸, wskazuje, iż gminy tworzące Aglomerację Opolską posiadają najwyższy poziom atrakcyjności inwestycyjnej w regionie stanowiąc wiodący ośrodek życia gospodarczego w województwie. Gmina Dąbrowa nie należy jednak do siedmiu gmin o największej atrakcyjności inwestycyjnej w Aglomeracji Opolskiej. Zdecydowanie wyprzedzają je gminy: Opole, Dobrzeń Wielki, Gogolin, Zdieszowice, Krapkowice, Chrzastowice, Tarnów Opolski. Szansą rozwoju terenów inwestycyjnych znajdujących się na terenie gminy Dąbrowa jest położenie w obszarze funkcjonalnym, bliskość Opola i autostrady A4, jeden z niższych poziomów opodatkowania w skali wojewódzkiej, otwartość na rozmowy negocjacyjne z zainteresowanymi inwestorami.¹⁹ Gmina posiada profesjonalną ofertę inwestycyjną, otrzymała również tytuł „Gminy Atrakcyjnej dla Inwestora”, certyfikatu nadawanego przez Urząd Marszałkowski Województwa Opolskiego, nad którym patronat honorowy objęła Polska Agencja Informacji i Inwestycji Zagranicznych.

Jednak konieczna jest nadal promocja inwestycyjna i gospodarcza gminy, objęcie wsparciem przede wszystkim firm jednoosobowych, które na dzień dzisiejszy stanowią o potencjale gospodarczym obszaru. Gmina powinna wzmacniać atrakcyjność gospodarczą, dbać o profesjonalnie przygotowaną kadrę urzędników, korzystać ze wsparcia instytucji otoczenia biznesu, realizować programy gospodarcze oraz stwarzać warunki umożliwiające skuteczne przyciągnięcie inwestorów. Konieczne jest również profesjonalne przygotowanie terenów inwestycyjnych, w pierwszej kolejności terenu Karczów/Wrzoski ze względu na bliskość lokalizacji w stosunku do Opola, poprzez uzbrojenie gruntu polegającą na doprowadzeniu infrastruktury (wody, kanalizacji, gazu), budowie dróg dojazdowych. Konieczne jest odpowiednie skomunikowanie terenu z drogą krajową nr 46. Warunkiem rozwoju terenów inwestycyjnych nie jest konkurowanie, ale współpraca w ramach Aglomeracji Opolskiej, zwłaszcza z Opolem w zakresie promocji gospodarczej oraz stwarzania odpowiednich warunków do inwestowania.

18. Program Rozwoju Gospodarczego Aglomeracji Opolskiej do 2020 roku, TOM IV, str.19-29.

19. Tamże.

Rysunek 10. Teren inwestycyjny „Węzeł” Prądy



Źródło: Materiał Gminy Dąbrowa.

Rysunek 11. Teren inwestycyjny Karczów/Wrzoski „Grzybek”.



Źródło: Materiał Gminy Dąbrowa.

ROLNICTWO

W ostatnich latach struktura gospodarstw rolnych uległa zasadniczej zmianie, małe, nieefektywne ekonomicznie gospodarstwa stopniowo zastępowane są przez duże, wysokospecjalistyczne gospodarstwa produkcji rolnej, które cechuje wysoki wskaźnik wydajności produkcyjnej i wysoka kultura rolne.

Na terenie gminy Dąbrowa pod koniec roku 2013 funkcjonowało 2887 gospodarstw rolnych. Pod względem areалу najczęściej gospodarstw znajduje się w grupie do 1 ha włącznie, co stanowi 70,48%. Taka struktura wskazuje na duże rozdrobnienie gospodarstw rolnych i potrzebę zwiększania areálu w celu uzyskiwania odpowiednich korzyści ekonomicznych. W porównaniu z rokiem 2009 nastąpił spadek udziału gospodarstw bardzo małych o około 13% (2009 – 83,5%). Gospodarstwa powyżej 15 ha stanowią zaledwie ponad 3%, a powyżej 50 ha 1,8%. Najwięcej gospodarstw rolnych jest w miejscowości Mechnice, a najmniej w Lipowej.

W zdecydowanej większości gospodarstwa duże prowadzą działalność rolniczą, małe gospodarstwa nie prowadzą działalności rolniczej ani pozarolniczej. Głównym problemem dla miejscowych rolników jest zmienna rentowność produkcji rolniczej i ograniczone rynki zbytu dla produktów rolnych.

Tabela 36. Struktura gospodarstw rolnych na terenie gminy Dąbrowa w roku 2013.

Lp.	Gospodarstwa rolne	Liczba
1.	do 1 ha włącznie	2035
2.	> 1 ha do < 5 ha	577
3.	od 5 ha do < 10 ha	118
4.	od 10 ha do < 15 ha	58
5.	15 ha <	99
6.	Ogółem:	2887

Źródło: Dane Urzędu Gminy w Dąbrowie.

LEŚNICTWO

Obszar gminy Dąbrowa charakteryzuje się przeciętną lesistością dużą terenu 72.796,83 ha, powierzchnia lasów ogółem wynosi 2954,05 ha, co stanowi 22,6% i jest niższa od średniej powiatu opolskiego, która wynosi 44,6% obszaru oraz zbliżona do średniej wojewódzkiej – 26,41%. W porównaniu z rokiem 2004 powierzchnia lasów zwiększyła się o 37,15 ha. Około 98% lasów stanowi własność publiczną. Lasami zarządzają Nadleśnictwa: Opole i Tułowice, należące do Regionalnej Dyrekcji Lasów Państwowych w Katowicach. Obszar lasów gminy Dąbrowa nadzorują Leśnictwa: Sosnówka, Dąbrowa, Lipowa oraz Narok.

Kompleksy leśne w postaci większych powierzchniowo kompleksów występują przede wszystkim w południowo – zachodniej i zachodniej części gminy (Bory Niemodlińskie), w północno – zachodniej części gminy (w dolinie rzeki Odry na zachód od wsi Narok) oraz w centralnej części gminy (na wschód od wsi Karczów w dolinach: Potoku Prószkowskiego, Bródka i Chróścińskiej Strugi). Pozostałe zachowane fragmenty roślinności leśnej występują fragmentarycznie przede wszystkim nad ciekami wodnymi. Największą lesistością charakteryzują się miejscowości: Prądy, Nowa Jamka, Lipowa, Narok i Siedliska. Wskaźnik lesistości w przypadku Prądów sięga ponad 57 %, a w Nowej Jamce ponad 53%. Najmniejszą lesistość (poniżej 22,94 %) posiadają miejscowości: Sławice, Wrzoski, Chróścina, Niewodniki, Ciepelowice, Dąbrowa, Karczów i Skarbiszów. Na terenie sołectw: Mechnice i Żelazna grunty leśne nie występują.

Tabela 37. Leśnictwo na terenie gminy Dąbrowa.

Gmina Dąbrowa	Powierzchnia w ha
Powierzchnia lasów ogółem	2954,05
- w tym lasów publicznych	2890,88
- w tym własność gminy	3,00
Lesistość w %	22,6

Źródło: GUS BDL

BUDOWNICTWO

Budownictwo obok handlu stanowi jedną z najważniejszych gałęzi gospodarki na terenie gminy Dąbrowa, jednak nie jest tak dominująca, jak w pozostałych gminach powiatu opolskiego. Liczba podmiotów zajmujących się budownictwem utrzymuje się na stałym poziomie od kilku lat.

W roku 2012 w Gmina Dąbrowa wydano 23 decyzje inwestycji celu publicznego oraz 108 decyzji o warunkach zabudowy, w tym 82 decyzje dotyczące budynków mieszkaniowych oraz 8 decyzji dotyczących budynków usługowych. W roku 2013 wydano 10 decyzji inwestycji celu publicznego oraz 102 decyzje o warunkach zabudowy, w tym 85 decyzji dotyczących budynków mieszkaniowych oraz 6 decyzji dotyczących budynków usługowych. W roku 2014 wydano 37 decyzji inwestycji celu publicznego oraz 116 decyzji o warunkach zabudowy, w tym 91 decyzji dotyczących budynków mieszkaniowych oraz 10 decyzji dotyczących budynków usługowych.

Liczba wydanych decyzji świadczy o atrakcyjności gminy Dąbrowa, pod względem rynku pracy dla firm budowlanych.

Tabela 38. Podmioty gospodarki narodowej w gminie Dąbrowa zarejestrowane w rejestrze REGON – sekcja Budownictwo w latach 2009-2013.

Jednostka terytorialna	2009	2010	2011	2012	2013
Powiat Opolski	1936	2033	2033	2055	2073
Gmina Dąbrowa	181	187	185	183	189

Źródło: Dane PUP Opole.

STAN I STRUKTURA ZATRUDNIENIA

Bezrobocie stanowi jedną z najważniejszych barier w rozwoju społeczno – gospodarczym. Gmina Dąbrowa charakteryzuje się nadal wysokim wskaźnikiem udziału bezrobotnych zarejestrowanych w liczbie ludności w wieku produkcyjnym, który wynosi 6,2%. Niepokojący jest zwłaszcza wysoki udział w osobach bezrobotnych kobiet, który wynosi 52,08% i jest zbliżony do wskaźnika powiatu opolskiego (52%). Kobiety stanowią większość wśród osób bezrobotnych, pomimo tego, iż charakteryzują się wyższym poziomem wykształcenia. Wysoki jest zwłaszcza poziom bezrobocia w grupie wiekowej, najbardziej aktywnej zawodowo (25-34 lat), co oznacza, 33% kobiet w tym wieku pozostaje bez zatrudniania. Kolejną grupą kobiet są kobiety w wieku 45-54 lat. Biorąc pod uwagę wykształcenia, największa grupa bezrobotnych przypada na osoby z wykształceniem zasadniczym oraz gimnazjalnym i poniżej. Ponad 33% bezrobotnych to osoby powyżej 55 roku życia, natomiast ok. 3,6% bezrobotnych stanowią absolwenci, co świadczy o tym, że w tej grupie badawczej nie ma problemu ze znalezieniem zatrudnienia. Konieczne jest jednak ograniczanie bezrobocia i realizacja programów na rzecz zwiększenia zatrudnienia, zwłaszcza wśród kobiet. Wspomnianą grupę należy wzmacniać w zakresie łączenia obowiązków rodzinnych i rodzicielskich z funkcjonowaniem na rynku pracy.

Tabela 39. Stan bezrobocia w gminie Dąbrowa.

	J. m.	2007	2011	2012	2013
Gmina Dąbrowa					
ogółem	osoba	300	344	389	384
mężczyźni	osoba	105	144	170	184
kobiety	osoba	195	200	219	200

Źródło: Dane PUP Opole.

Tabela 40. Udział bezrobotnych według płci i wykształcenia w grudniu 2013 roku.

Rodzaj wykształcenia	Ogółem	Kobiety
gimnazjalne i poniżej	112	47
zasadnicze zawodowe	123	51
średnie ogólnokształcące	30	21
policealne i średnie zawodowe	75	52
wyższe	44	29

Źródło: Dane PUP Opole.

Tabela 41. Wskaźnik stopy bezrobocia w powiecie opolskim w roku 2013.

Powiat Opolski	Województwo Opolskie	Polska
14,0	14,2	13,4

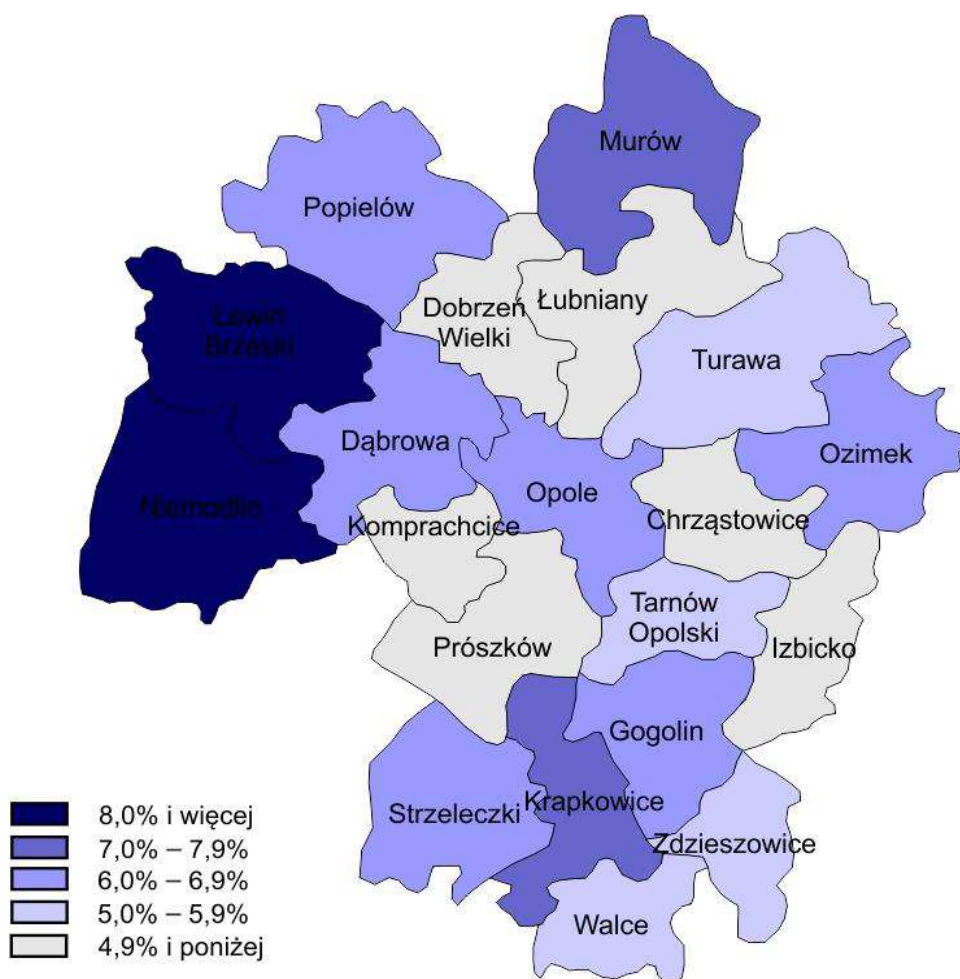
Źródło: Dane PUP Opole.

Tabela 42. Bezrobocie kobiet w gminie Dąbrowa według grup wiekowych w roku 2013.

Grupa wiekowa kobiet	Liczba bezrobotnych
18-24	33
25-34	66
35-44	25
45-54	49
55-59	10

Źródło: Dane PUP Opole.

Rysunek 12. Udział bezrobotnych zarejestrowanych w liczbie ludności w wieku produkcyjnym w gminie Dąbrowa na tle Aglomeracji Opolskiej w 2012 roku



Źródło: Strategia Aglomeracji Opolskiej na lata 2014-2020, Dokument pomocniczy diagnoza rozszerzona, str.92.

Tabela 43. Struktura bezrobocia w gminie Dąbrowa na tle powiatu opolskiego na koniec roku 2013.

Nazwa	Bezrobotni Ogółem	Kobiety	Osoby powyżej 50 roku życia	Osoby do 25 roku życia	Absolwenci – 12 miesiący od ukończenia nauki
Gmina Dąbrowa	384	200	128	58	14

Źródło: Dane PUP Opole.

6. INFRASTRUKTURA I TRANSPORT

DROGI I KOMUNIKACJA

Komunikacja wodna

Północną granicę gminy Dąbrowa stanowi rzeka Odra, która jest drogą wodną śródlądową, II klasy technicznej międzynarodowej, Odra wykorzystywana może być przez barki o wyporności do 600 t. Ponadto na wysokości wsi Chróścice – Narok znajduje się stopień wodny (jaz). W miejscowości Niewodniki znajduje się jaz łączący miejscowość z gminą Dobrzeń Wielki. Gmina Dąbrowa nie ma mostowego połączenia z sąsiadującą przez rzekę Odrę Gminą Dobrzeń Wielki. Taka inwestycja umożliwiłaby realizację wspólnych przedsięwzięć o charakterze międzygminnym, w tym działań gospodarczych. Polityka w zakresie zagospodarowania rzeki Odry nie jest związana z działalnością w oparciu o zadania własne gminy i uzależniona jest od skuteczności działań na szczeblu krajowym i regionalnym.

Komunikacja kolejowa

Przez teren gminy Dąbrowa przebiega magistralna linia kolejowa NR 132 I Klasy relacji Bytom–Katowice–Opole–Wrocław. Jest to linia dwutorowa, zelektryzowana, położona na międzynarodowym ciągu kolejowym E-30 i CE-30 DREZNO–GERLITZ-ZGORZELEC – WROCŁAW-KATOWICE–PRZEMYŚL–MEDYKA-LWÓW–MOSKWA, posiadająca istotne znaczenie dla międzynarodowego ruchu osobowego i towarowego. Wchodząca w skład III paneuropejskiego korytarza transportowego.

Przejazdy kolejowe oraz stacje kolejowe są modernizowane i przygotowane do pełnienia roli magistrali międzynarodowej. Stacje kolejowe zlokalizowane są na terenie Gminy w miejscowościach: Chróścina i Dąbrowa. W 2011 roku odcinek Wrocław – Opole został zmodernizowany do prędkości 160 km/h dla pociągów osobowych, w celu najszybszego połączenie Wrocławia z Warszawą.

Komunikacja drogowa

System drogowy odgrywa najistotniejszą rolę w obsłudze komunikacyjnej mieszkańców gminy Dąbrowa. Sieć drogową na terenie gminy jest bardzo dobrze rozwinięta i zapewnia dogodnie jej powiązania z ośrodkami wyższego rzędu (Opolem, Wrocławiem i Katowicami) oraz ze wszystkimi wsiami na terenie gminy. Na system składają się drogi o znaczeniu międzyregionalnym, regionalnym i lokalnym oraz drogi do transportu rolnego. Ze względu na konieczność budowy i modernizacji nawierzchni oraz zagwarantowanie i poprawę bezpieczeństwa uczestników ruchu

drogowego konieczne jest inwestowanie w infrastrukturę drogową i współpraca w tym zakresie z pozostałymi zarządcami dróg.

Autostrada A4

Przez południową część terenu gminy Dąbrowa przebiega autostrada A-4 relacji Zgorzelec – Wrocław – Opole – Gliwice – Kraków – Medyka, stanowiąca jeden z najważniejszych korytarzy ruchu drogowego kraju. Na terenie gminy Dąbrowa znajduje się węzeł "PRĄDY", umożliwiający wjazd na autostradę.

Drogi krajowe

Przez gminę Dąbrowa przebiegają drogi krajowe, mające zasadnicze znaczenie dla powiązań komunikacyjnych Gminy z Opolem, Wrocławiem i granicami państw.

1. Droga krajowa nr 46 Kłodzko – Karczów – Opole – Szczekociny
2. Droga krajowa nr 94 Krzywa – Opole – Strzelce Opolskie – Balice

Jedną z najważniejszych inwestycji jest budowa ronda na skrzyżowaniu dróg krajowych nr 46 i 94 na wysokości Karczowa, w celu poprawy bezpieczeństwa uczestników ruchu drogowego oraz skomunikowania terenów inwestycyjnych z drogą krajową.

Drogi wojewódzkie

1. Droga wojewódzka nr 414 Wrzoski – Opole –Prószków – Biała- Lubrza
2. Droga wojewódzka nr 435 Opole – Prądy – droga krajowa Nr 46
3. Droga wojewódzka nr 459 Opole – Skorogoszcz
4. Droga wojewódzka nr 464 Narok – rzeka Odra – Chróstice
5. Droga wojewódzka nr 465 Żelazna – rzeka Odra – Dobrzeń Mały

Drogi powiatowe

1. Droga powiatowa nr 1719 Ciepielowice – Przecza
2. Droga powiatowa nr1720 Wawelno – Dąbrowa – Narok
3. Droga powiatowa nr 1756 Chróstcina – Polska Nowa Wieś
4. Droga powiatowa nr1759 – Dąbrowa – Chróstcina
5. Droga powiatowa nr1760 – Wrzoski – Chróstcina
6. Droga powiatowa nr 1761 – Dąbrowa – Karczów
7. Droga powiatowa nr1769 – połączenie drogi wojewódzkiej nr 435 – Siedliska

Drogi wojewódzkie i powiatowe wymagają przede wszystkim przebudowy, w celu poprawy i wzmocnienia stanu nawierzchni, konieczna jest również budowa infrastruktury rowerowej i pieszej, a także oświetlenia ulicznego miejsc niebezpiecznych.

Tabela 44. Charakterystyka dróg krajowych i wojewódzkich w gminie Dąbrowa.

Kategoria drogi	Numer drogi	Klasa drogi	Rodzaj nawierzchni	Długość drogi (km)
Drogi krajowe	A4	A	bitumiczna	12,476
	46	GP	bitumiczna	9,337
	94	GP	bitumiczna	7,557
	94c	GP	bitumiczna	3,563
Drogi wojewódzkie	414	G	bitumiczna	2,352
	435	Z	bitumiczna	8,756
	459	Z	bitumiczna	13,975
	464	Z	bitumiczna	1,832
	465	Z	bitumiczna	1,623
Ogółem:				61,471

Źródło: Studium komunikacyjne Aglomeracji Opolskiej, Diagnoza systemu transportowego, Opole 2014, str. 124.

Tabela 45. Charakterystyka dróg gminnych w gminie Dąbrowa.

Administrator drogi	Rodzaj nawierzchni	Udział[%]	Długość drogi [km]
Gmina Dąbrowa	bitumiczna	71,3 %	11,433 km
	betonowa	0,0	
	kostka	0,0	
	tłuczniowa	6,8 %	
	brukowcowa	0,0	
	gruntowa	21,9 %	

Źródło: Dane Gminy Dąbrowa.

Drogi stanowiące własność Gminy Dąbrowa, w tym drogi osiedlowe i transportu rolnego wymagają przebudowy, remontu i modernizacji. Zdecydowana większość dróg jest pokryta nawierzchnią bitumiczną, natomiast drogi w szczególności osiedlowe i transportu rolnego wymagają przebudowy nawierzchni gruntowej na bitumiczną. Przeprowadzone badania wśród użytkowników dróg na terenie gminy Dąbrowa wskazują, iż najgorzej pod względem jakości, szczególnie stanu nawierzchni oceniane są drogi wewnętrzne na nowopowstałych osiedlach.²⁰ Konieczne jest zatem zaplanowanie inwestycji w celu dostosowanie parametrów technicznych dróg do zwiększonego natężenia ruchu oraz poprawy bezpieczeństwa uczestników ruchu drogowego poprzez budowę chodników i ścieżek rowerowych, budowę oświetlenia ulicznego, w szczególności miejsc niebezpiecznych na drogach, a także poprzez budowę zatok autobusowych, azyli dla pieszych, barier ograniczających prędkość i wprowadzenie stref uspokojenia ruchu. Niezbędne są również inwestycje w zakresie poprawy dostępu komunikacyjnego do terenów inwestycyjnych, w tym budowy wewnętrznych dróg komunikacyjnych i do miejsc atrakcyjnych turystycznie, budowy ścieżek rowerowych, w celu ograniczania ruchu samochodowego.

W pierwszej kolejności powinny być zbudowane ścieżki rowerowe: Opole-Wrzoski-Karczów-Dąbrowa, Sławice-Opole, Opole- Mechnice-Chrścina. Konieczna jest również budowa stanowisk/przystanków dla rowerów. Przykładowo w Prądach, Siedliskach, Skarbiszowie, Sokolnikach brak jest przystanków/stojaków dla rowerów, w pozostałych miejscowościach infrastruktura rowerowa jest znacznie ograniczona.²¹

Znaczącym problemem jest również uciążliwość oddziaływania drogi krajowej nr 46 i 94 oraz linii kolejowej, zwłaszcza nadmierny hałas i uciążliwości dla środowiska naturalnego, które powinny być ograniczane i niwelowane.

Tabela 46. Wykaz dróg gminnych na terenie gminy Dąbrowa.

Lp.	Numer drogi	Przebieg	Całkowita długość w km
1.	1092010	Dąbrowa, ul. Karczowska	0,823
2.	1092020	Chrścina, ul. Piaskowa	0,31
3.	1092030	Chrścina, ul. Ogrodowa	0,775
4.	1092040	Wrzoski, ul. Polna	0,243

20. Studium Komunikacyjne Aglomeracji Opolskiej, Diagnoza systemu transportowego, Opole 2014, str. 387.

21. Tamże, str. 308.

5.	109205O	Mechnice, ul. Jaśminowa	0,235
6.	109206O	Karczów, ul. Szkolna	1,467
7.	109207O	Karczów, ul. Grobla	0,34
8.	109208O	Sławice, ul. Wiejska	1,707
9.	109209O	Sławice, ul. Strażacka	0,382
10.	109210O	Niewodniki, ul. Polna	0,32
11.	109211O	Narok, ul. Szkolna	0,725
12.	109212O	Żelazna, ul. Boczna	1,035
13.	109213O	Żelazna, ul. Leśna	1,03
14.	109214O	Narok, ul. Brzozowa	1,06
15.	109215O	Dąbrowa, ul. Leśna	0,53
16.	109216O	Chróstcina, ul. Św. Józefa	0,262

Źródło: Dane Gminy Dąbrowa.

Tabela 47. Charakterystyka infrastruktury dla rowerów w gminie Dąbrowa.

Rodzaj drogi	Rodzaj nawierzchni	Długość [km]
Ścieżki rowerowe	-----	-----
Ciągi pieszo - rowerowe	kostka betonowa	2,017
Kontrapasy	-----	-----
Drogi wyłączone z ruchu pojazdów z dopuszczeniem ruchu rowerów	-----	-----
Pobocza przeznaczone do ruchu pieszych i rowerów	-----	-----
Trasy rowerowe oznakowane	Tłuczniowa, bitumiczna, gruntowa	70,000

Źródło: Studium komunikacyjne Aglomeracji Opolskiej, Diagnoza systemu transportowego, Opole 2014, str. 290.

KOMUNIKACJA ZBIOROWA

Komunikacja zbiorowa jest jednym z głównych elementów decydującym o mobilności mieszkańców, zwłaszcza w kontekście funkcjonowania na rynku pracy i dostępności do edukacji. Dokładna analiza komunikacji zbiorowej, głównych problemów i stanu istniejącego została zdiagnozowana w „Studium komunikacyjnym Aglomeracji Opolskiej, Diagnoza systemu transportowego”.²² Opracowanie wskazuje, iż mieszkańcy gminy Dąbrowa na tle innych gmin Aglomeracji Opolskiej mogą korzystać w dobrze rozwiniętej komunikacji zbiorowej. Część miejscowości ma bardzo dobre i dobre połączenie z Dąbrową i Opolem. Miejscowości: Ciepielowice, Lipowa, Nowa Jamka, Sokolniki, Siedliska charakteryzują się brakiem połączenia z Dąbrową i Opolem lub tylko w ograniczonym zakresie, zwłaszcza w weekendy i w okresie wakacyjnym.²³ Słabszym skomunikowaniem charakteryzują się również miejscowości: Narok, Żelazna, Niewodniki, Karczów, Prądy, brak połączenia z Opolem poza autobusami szkolnymi.²⁴

Komunikacja zbiorowa – kolejowa realizowana jest za pomocą dwóch przystanków kolejowych w Dąbrowie i Chróście Opolskiej, które zostały zmodernizowane i dostawane do nowych standardów niestety jej stan jest niezadowalający z powodu regularnego dewastowania elementów małej architektury przez wandalów.²⁵ Przystanki w minimalnym zakresie przygotowane są do rozwiązania komunikacyjnego park&drive, który znacznie ułatwiłby korzystanie z komunikacji zbiorowej. Przystanki kolejowe nie pełnią również roli zintegrowanych węzłów przesiadkowych powiązanych z komunikacją autobusową lub rowerową. Niedostatecznie rozwinięte są parkingi samochodowe oraz miejsca postojowe dla rowerów (brak zadaszenia, niewystarczająca liczba stojaków rowerowych itd.)

Biorąc pod uwagę komunikację autobusową, Dąbrowa posiada bezpośrednie połączenie drogowe z Opolem, odległość przejazdu 17,4 km, czas przejazdu ok. 19 minut, w godzinach szczytu 23 minuty.²⁶ Również miejscowości Mechnice, Chróścina, Wrzoski charakteryzują się dogodnym i szybkim połączeniem z Opolem. Autobusowa komunikacja zbiorowa realizowana jest przez Przedsiębiorstwo Komunikacji Samochodowej oraz Miejski Zakład Komunikacji na liniach nr 13 Opole – Sławice oraz nr 16 Opole – Chróścina- Wawelno.

Przeprowadzone badania wskazują, iż w przypadku komunikacji zbiorowej za kluczowe uznano kwestie związane ze zwiększeniem częstotliwości kursowania komunikacji i wydłużanie funkcjonujących linii, tworzenie spójnego układu ścieżek rowerowych stanowiących połączenie pomiędzy przystankami, przygotowanie wspólnego biletu na wszystkie środki transportu

22. Studium komunikacyjne Aglomeracji Opolskiej, Diagnoza systemu transportowego, Opole 2014, str. 265.

23. Tamże, str.265.

24. Tamże, str. 392.

25. Tamże, str. 67.

26. Tamże, s.133.

publicznego. Polepszenie stanu przystanków autobusowych i kolejowych poprzez wyposażenie ich w monitoring, automaty na bilety, przystosowanie do osób niepełnosprawnych i umieszczenie rozkładów jazdy, w tym elektronicznych oraz polepszenia infrastruktury rowerowej.²⁷

Analiza wyników rynku transportowego dowodzi, iż do głównych barier komunikacyjnych na obszarze Aglomeracji Opolskiej, w tym gminy Dąbrowa zalicza się m.in.:²⁸

- o brak zachęt skłaniających do korzystania z transportu publicznego, w szczególności brak zintegrowanego biletu, uprawniającego do korzystania z różnych środków transportu publicznego,
- o nierównomiernie rozłożona sieć linii komunikacyjnych w transporcie zbiorowym, miejscowości z bardzo dobrym połączeniem np. Chróstina i bardzo słabym np. Siedliska;
- o zmniejszenie liczby połączeń w dni wolne od pracy, szczególnie w transporcie autobusowym;
- o niedostosowanie przystanków do potrzeb osób starszych, niepełnosprawnych i ograniczonych ruchowo;
- o brak jednolitej i spójnej informacji pasażerskiej w transporcie publicznym;
- o niska częstotliwość kursowania pociągów na liniach organizowanych przez Województwo Opolskie, zwłaszcza w godzinach poza szczytem komunikacyjnym;
- o brak spójnej sieci tras rowerowych zwłaszcza pomiędzy przystankami.

Wskazane problemy w obszarze komunikacji zbiorowej konieczne są do rozwiązania w najbliższych latach, zwłaszcza w kontekście zwiększenia mobilności na rynku pracy oraz starzenia się społeczeństwa, a tym samym ograniczeń wynikających z korzystania z własnego transportu.

WODOCIĄGI I KANALIZACJA

Miejscowości na terenie gminy Dąbrowa są w pełni zwodociągowane. Stopień zaopatrzenia w wodę mieszkańców jest wysoki i wynosi 96,5 %. Według danych z grudnia 2013 roku długość czynnej sieci rozdzielczej wodociągowej wynosi 90,4 km, z sieci wodociągowej korzysta – 9 265 osób. Zużycie wody w gospodarstwach domowych ogółem na 1 mieszkańca wynosi ok. 27,1m³ i jest wyższe od średniego zużycia wody dla powiatu opolskiego (25,8 m³) oraz niższe od średniego zużycia wody dla województwa opolskiego (28,9 m³).

Miejscowości zaopatrywane są w wodę z ujęcia zlokalizowanego na terenie gminy Prószków (Zimnice Małe i Żłinice). Jako alternatywne źródło dostaw wody służy ujęcie w Dąbrowie, jako rezerwowe źródło wody na wypadek awarii zasilania głównego. Ujęcie wody

27. Tamże, str. 356.

28. Tamże, s.447.

„Dąbrowa”, zlokalizowane w obrębie doliny kopalnej rzeki Odra (Przylesie-Prądy) nie ma ustanowionej strefy ochronnej.

Taka strefa powinna być ustanowiona dla całego zbiornika wód czwartorzędowych na terenie Gminy Dąbrowa.

W kolejnych latach ze względu na znaczną eksploatację sieci wodociągowej oraz zapobieganie awarii może wystąpić konieczność przebudowy/remontu/modernizacji sieci wodociągowej na wybranych odcinkach. W okresach letnich i w nadmiernego wykorzystania wody konieczne jest również zapewnienie odpowiedniego ciśnienia na ostatnich odcinkach sieci, zwłaszcza w miejscowości Dąbrowa.

Tabela 48. Sieć wodociągowa na terenie gminy Dąbrowa.

Wodociągi	2007	2011	2012	2013
Czynna sieć rozdzielcza w (km)	86,5	89,1	89,1	90,4
Połączenia prowadzące do budynków mieszkalnych i zbiorowego zamieszkania (szt.)	2 272	2 504	2 530	2 560
Woda dostarczona gospodarstwom domowym (dam ³)	206,7	205,4	258,2	260,1
Ludność korzystająca z sieci wodociągowej (osoba)	9 261	9 172	9 244	9 265

Źródło: GUS BDL

Inwestycje w zakresie gospodarki ściekowej przeprowadzone w latach 2007 – 2014, głównie przy wsparciu środków z budżetu unii Europejskiej, pozwoliły na zwiększenie dostępności ludności do sieci kanalizacyjnej. Stopień skanalizowania Gminy Dąbrowa jest wysoki i wynosi 63,3%. Według danych z grudnia 2013 roku długość czynnej sieci kanalizacyjnej wynosi 57,4 km, z sieci kanalizacyjnej korzysta – 5 401 osób (53,3%). W roku 2013 odprowadzono 154,0 dam³ ścieków. Na terenie Gminy Dąbrowa nie funkcjonuje oczyszczalnia ścieków, płynne nieczystości odprowadzane są siecią do oczyszczalni w Opolu.

W latach 2007 – 2014 zrealizowano trzy etapy skanalizowania miejscowości:

- I etap, kanalizacja zbiorcza: miejscowości Wrzoski, Chróścina, Sławice, Ciepeliowice, Karczów, Dąbrowa, Mechnice;
- II etap, kanalizacja zbiorcza: Żelazna;
- III etap, przydomowe oczyszczalnie ścieków 130 sztuk : Narok, Niewodniki, Nowa Jamka, Lipowa, Żelazna, Prądy.

W kolejnych latach konieczne jest przeprowadzenie inwestycji w następującym zakresie:

- budowa kanalizacji zbiorczej w Skarbiszowie;

- o budowa kanalizacji zbiorczej do terenu inwestycyjnego Karczów/Wrzoski;
- o uzupełnienie kanalizacji zbiorczej do posesji;
- o uzupełnienie przydomowych oczyszczalni ścieków.

Tabela 49. Ludność korzystająca z sieci wodociągowej i kanalizacji w Gminie Dąbrowa.

Ludność korzystająca z sieci [%]	2007	2011	2012	2013
Wodociąg	96,5	96,5	96,5	96,5
Kanalizacja	0	55,4	56,1	56,3

Źródło: GUS BDL

Tabela 50. Sieć kanalizacyjna na terenie gminy Dąbrowa.

Kanalizacja	2007	2011	2012	2013
Czynna sieć kanalizacyjna (km)	0	57,4	57,4	57,4
Połączenia prowadzące do budynków mieszkalnych (szt.)	0	1 580	1 615	1 630
Ścieki odprowadzone (dam ³)	0	141	154	154,0
Ludność korzystająca z sieci kanalizacyjnej (szt. osoba)	0	5 271	5 370	5 401

Źródło: GUS BDL

GOSPODARKA ODPADAMI

Od dnia 1 lipca 2013 r. gmina przejęła zarządzanie nad odpadami komunalnymi i stała się odpowiedzialna za prawidłowe funkcjonowanie systemu odbierania odpadów od właścicieli nieruchomości zamieszkałych. Odbiór odpadów komunalnych i ich zagospodarowanie od właścicieli nieruchomości zamieszkałych wykonywany jest przez podmiot niepubliczny wybrany w trybie przetargu nieograniczonego. Gmina nie objęła systemem zbierania odpadów nieruchomości niezamieszkałych. Na terenie gminy Dąbrowa nie ma możliwości przetwarzania odpadów komunalnych. Wszystkie odpady zgodnie z zapisami Wojewódzkiego Planu Gospodarki Odpadami odwożone są do Centrum Zagospodarowania Odpadów w Opolu.

Mieszkańcy za zagospodarowanie ich odpadów wnoszą do Gminy comiesięczne opłaty określone w składanych deklaracjach, naliczone od wielkości gospodarstwa domowego. W ramach ponoszonej przez właściciela nieruchomości opłaty za gospodarowanie odpadami, wykonawca usługi zapewnia wyposażenie nieruchomości w pojemniki i worki plastikowe do gromadzenia odpadów.

Tabela 51. Wysokość opłaty śmieciowej w Gminie Dąbrowa.

Rodzaj gospodarstwa	Wysokość opłaty (w złotych)	
	Gromadzenie odpadów na nieruchomości w sposób selektywny	Gromadzenie odpadów na nieruchomości w sposób nieselektywny
1-osobowe	18	36
od 2 do 4 osób	26	52
od 5 do 7 osób	43	86
8-osobowe i większe	72	144

Źródło: Dane Gminy Dąbrowa.

Odpady komunalne odbierane są w sposób selektywny i obejmują następujące frakcje: makulatura, szkło, tworzywa sztuczne, metale, opakowania wielomateriałowe. Bez względu na rodzaj zabudowy odpady gromadzone w sposób selektywny obejmujące ww. frakcje: odpady wielkogabarytowe, zużyty sprzęt RTV i AGD, odbierane są bezpośrednio od właścicieli nieruchomości dwa razy w roku kalendarzowym (termin wiosenny, termin jesienny), bez limitu litrażowego/kilogramowego. Opony samochodowe osobowe, opony rowerowe, odbierane są bezpośrednio od właścicieli nieruchomości, podczas zbiórki odpadów wielkogabarytowych w ilości 4 sztuk z gospodarstwa domowego podczas każdej zbiórki.

Odpady niebezpieczne powstające w gospodarstwach domowych (m.in. przeterminowane leki, zużyte baterie, akumulatory, lampy fluorescencyjne, farby, opakowania po farbach, rozpuszczalniki, kwasy, alkalia) są zbierane w specjalnych pojemnikach, zlokalizowanych na terenie każdego sołectwa Gminy Dąbrowa oraz dwa razy w roku w specjalnie utworzonych mobilnych punktach do selektywnej zbiórki odpadów niebezpiecznych, bez limitu litrażowego/kilogramowego.

Na koniec 2013 r. z terenu Gminy Dąbrowa odebrano 1673,60 ton odpadów komunalnych. Masa odebranych odpadów komunalnych w gminie na przestrzeni lat 2009 – 2013 wykazuje tendencję wzrostową. Konieczne jest zatem prowadzenie kampanii edukacyjno-informacyjnych, mająca na celu podnoszenie świadomości w zakresie racjonalnej gospodarki odpadami i odpowiedniej segregacji śmieci, zwłaszcza wśród dzieci i młodzieży.

ENERGIA ELEKTRYCZNA

Przez teren gminy przebiegają linie wysokiego napięcia 400 i 220 kV przesyłające energię elektryczną ze stacji systemowej 400/110kV Elektrowni OPOLE, a mianowicie²⁹:

- dwutorowa linia 400kV relacji Pasikurów – Dobrzeń – Trębaczew,
- dwutorowa linia 400kV relacji Dobrzeń – Groszowice – Wielopole/Ząbkowice,
- jednotorowa linia 200kV relacji Świebodzice – Ząbkowice – Groszowice.

Planowane inwestycje obejmują realizację dwutorowej linii 400kV relacji Dobrzeń – Świebodzice oraz przebudowę linii 220kV relacji Świebodzice – Ząbkowice – Groszowice na jednotorową linię 400kV wraz z podłączeniami do linii 400kV relacji Dobrzeń – Groszowice – Wielopole. Planowana jest również budowa dwutorowej linii 110kV relacji Dobrzeń – Gracze.

Przez teren gminy Dąbrowa przebiegają następujące linie energetyczne 110kV:

- dwutorowa linia relacji Dobrzeń – Hermanowice,
- dwutorowa linia relacji Dobrzeń – Groszowice.

Na terenie gminy Dąbrowa nie ma zlokalizowanych stacji 110/15kV. Odbiorcy z terenu gminy Dąbrowa zasilani są liniami średniego napięcia 15kV wyprowadzonymi z GPZ Zakrzów, zlokalizowanego w mieście Opole, oraz GPZ Tułowice. Linie średniego napięcia na terenie gminy prowadzone są jako kablowe i napowietrzne. Sieci średniego napięcia zasilają stacje transformatorowe, w których następuje transformacja napięcia z 15,0kV na 0,4kV.

Wszystkie miejscowości na terenie gminy są zelektryfikowane. Obecny system elektroenergetyczny zaspokaja we właściwym zakresie potrzeby mieszkańców i nie występują problemy związane z brakami energii elektrycznej. Problemem w skali całej gminy jest niewystarczająca ilość sieci oświetlenia ulicznego oraz przestarzała sieć oświetlania ulicznego, które wymaga wymiany na nowoczesne i energooszczędne. Konieczne jest również wykorzystanie energii niekonwencjonalnej do produkcji energii elektrycznej takiej jak: energia wiatrowa, słoneczna i wodna.

29. Zintegrowana Strategia Rozwoju Obszarów Wiejskich Gminy Dąbrowa do roku 2020, Str.19-20, por. Studium Uwarunkowań i Kierunków Zagospodarowania Przestrzennego Gminy, str.66.

ENERGIA CIEPLNA

Na terenie gminy Dąbrowa brak jest centralnego systemu zaopatrywania w ciepło. Większość budynków indywidualnych ogrzewana jest w sposób tradycyjny na węgiel kamienny. W obiektach użyteczności publicznej, usługowych i zakładów produkcyjnych wprowadzane są źródła ciepła przyjazne dla środowiska naturalnego.

Ogrzewanie elektryczne stosowane jest sporadycznie ze względu na wysokie koszty eksploatacyjne. W kolejnych latach zadaniem priorytetowym jest likwidacja i ograniczanie niskiej emisji poprzez wykorzystanie energii odnawialnej oraz wprowadzanie ekologicznych źródeł ciepła. Konieczne jest również prowadzenie inwestycji termomodernizacyjnych, obiektów publicznych i prywatnych w celu uzyskania oszczędności energii cieplnej. Problem ograniczania niskiej emisji i wprowadzania ekologicznych źródeł ciepła jest zadaniem priorytetowym w kolejnych latach (poprzez wdrożenie Planu Gospodarki Niskoemisyjnej).

Przez teren Gminy Dąbrowa przebiegają dwa gazociągi wysokoprężne relacji Opole – Wrocław oraz Opole – Niemodlin. Pierwszy z nich CN 0,4mp i średnicy 350 przebiega przez grunty wsi Wrzoski, Karczów i Skarbiszów. Drugi CN 0,4mp i średnicy 200, relacji Opole – Niemodlin, przebiega przez grunty wsi Mechnice, Chróścina, Siedliska i Prądy. Ponadto na gruntach wsi Bierkowice (miasto Opole), na gazociągu relacji Wrocław – Opole zlokalizowane są dwie stacje redukcyjne I i II stopnia.

Zgodnie z zapisami w Studium Uwarunkowań i Kierunków Zagospodarowania Przestrzennego Gminy Dąbrowa³⁰ ze względu na funkcję mieszkaniową oraz dużą ilość potencjalnych odbiorców należy w pierwszym etapie zgazyfikować wsie: Wrzoski, Mechnice, Chróścina, Dąbrowa, Ciepiewice, Karczów. Jednak dla rozwoju lokalnego ważne zgazyfikowanie obszaru całej gminy. Aktualnie zakończył się projekt budowy sieci gazowej w gminie Komprachcice i w części gminy Dąbrowa w miejscowościach: Mechnice, Chróścina, Wrzoski. W najbliższym czasie istnieje możliwość budowania przyłączy do indywidualnych odbiorców.

Tabela 52. Odbiorcy gazu w Gminie Dąbrowa.

Sieć gazowa	2007	2011	2012	2013
Ludność korzystająca z sieci gazowej w %	0,6	1,1	1,2	1,3
Liczba gospodarstw odbierających gaz ziemny w szt.	7	33	35	38

Źródło: GUS BDL.

30. Studium Uwarunkowań i Kierunków Zagospodarowania Przestrzennego Gminy Dąbrowa, str. 65-66.

INTERNET

Mieszkańcy Gminy Dąbrowa mają zapewniony dostęp do Internetu, jednak występują problemy w dostępie do Internetu spowodowane niedostatkami infrastruktury na etapie „ostatniej mili”. Problemem jest również wysoka cena usług internetowych. Konieczny jest rozwój szerokopasmowego Internetu – budowa sieci światłowodowej, szczególnie na obszarach zagrożonych wykluczeniem cyfrowym.

7. INFRASTRUKTURA SPOŁECZNA

Infrastruktura społeczna o odpowiedniej jakości i standardzie jest jednym z najważniejszych elementów, który ma wpływ na jakość życia społecznego. Dokonana analiza wskazuje, że poziom dostępności do bazy społecznej w gminie Dąbrowa jest dobry, baza wymaga jednak wprowadzanie nowoczesnych technologii i rozwiązań technicznych oraz przystosowania do osób niepełnosprawnych.

ZASOBY MIESZKANIOWE

Przeciętna powierzchnia użytkowa jednego mieszkania w gminie Dąbrowa wynosi 105,3 m² i jest wyższa od średniej powiatu opolskiego - 99,2 m² i od średniej województwa opolskiego - 80,1 m². Przeciętna powierzchnia użytkowa mieszkania na jedną osobę wynosi 32,5m² i jest wyższa od średniej powiatu opolskiego - 30,8 m² oraz zdecydowanie wyższa od wskaźnika wojewódzkiego, który wynosi 27,8 m². Na 1000 mieszkańców w gminie Dąbrowa w roku 2013 przypada 309,00 mieszkań, co zbliżone jest do wskaźnika charakterystycznego dla powiatu opolskiego. 310,5 mieszkań.

Tabela 53. Zasoby mieszkaniowe gminie Dąbrowa w 2012 i 2013 roku.

Gmina	Mieszkania		Budynki	
	Rok 2012	Rok 2013	Rok 2012	Rok 2013
Dąbrowa	2 929	2 965	2 470	2 505

Źródło: GUS BDL.

Na terenie gminy dominuje zabudowa jednorodzinna – zagrodowa i jednorodzinna – usługowa (rzemieślnicza). Niewielkie zespoły zabudowy wielorodzinnej zlokalizowane są w miejscowościach: Chróścina, Dąbrowa, Karczów, Lipowa, Narok, Niewodniki, Nowa Jamka, Prądy, Skarbiszów i Sokolniki. Powierzchnie działek w zależności od typu zabudowy wahają się od

500 do 2000 m². Przeciętna wysokość zabudowy wynosi 2, a maksymalnie 3 kondygnacje na terenie zespołów bloków wielorodzinnych. Około 50 % budynków wybudowano przed 1945 rokiem, z czego około 30 % powstało przed 1918 rokiem. Z roku na rok rośnie liczba nowych budynków i po kapitalnym remoncie.

Obszary problematyczne związane z gospodarką mieszkaniową, to przede wszystkim:

- o nadal wysoki odsetek mieszkań o niskim standardzie;
- o ograniczone fundusze na remonty bieżące;
- o niedobór własnych mieszkań i domów;
- o wysokie koszty zakupu mieszkań i budowy domów zwłaszcza dla młodych osób;
- o przygotowanie budownictwa społecznego dla osób starszych, niepełnosprawnych i ograniczonych ruchowo.

Tabela 54. Mieszkania oddane do użytkowania w Gminie Dąbrowa w roku 2012 i 2013.

Gmina	Mieszkania ogółem		W tym budynkach	
	Rok 2012	Rok 2013	Rok 2012	Rok 2013
Dąbrowa	36	42	36	41

Źródło: GUS BDL.

Tabela 55. Zasoby mieszkaniowe Gminy Dąbrowa.

	Rok 2012	Rok 2013
Mieszkania	2 929	2 965
Przeciętna powierzchnia użytkowa mieszkania w m ²	104,6	105,3
Liczba wypłaconych dodatków mieszkaniowych	14	14
Zaległości w opłatach za mieszkania w zasobach gminnych w tys. zł	-	3,7
Liczba lokali socjalnych	2	2

Źródło: Opolski Urząd Statystyczny, Statystyczne Vademecum samorządowca, Gmina Dąbrowa, Powiat opolski, Opole 2014, str.2.

KULTURA I BIBLIOTEKI

Zadania w obszarze kultury na terenie gminy Dąbrowa realizowane są przez gminne jednostki organizacyjne: Gminny Ośrodek Kultury i Rekreacji w Dąbrowie oraz Gminną Bibliotekę Publiczną w Dąbrowie wraz z trzema filiami: Chróścień, Karczowie i Żelaznej. Z usług kultury wyższego rzędu mieszkańcy gminy Dąbrowa korzystają poza jej granicami głównie w Opolu i we Wrocławiu.

Biblioteka wspiera czytelnictwo, organizuje lekcje biblioteczne i inne zajęcia edukacyjne, szczególnie dla dzieci i młodzieży. Zadaniem priorytetowym jest przeprowadzenie informatyzacji placówki i przekształcanie jej w centrum zasobów edukacyjnych, kulturalnych oraz praktycznych. Priorytetem jest upowszechnianie czytelnictwa, rozwijanie oferty poprzez prowadzenie działalności informacyjnej i bibliograficznej oraz zapewnienie kompetentnej obsługi czytelników przez kadre bibliotekarską.

Gminny Ośrodek Kultury i Rekreacji w Dąbrowie jest instytucją m.in. powołaną do prowadzenia działalności kulturalnej i promocji twórczości artystycznej. Do zadań jednostki należy w szczególności organizowanie różnorodnych form edukacji kulturalnej, tworzenie warunków dla rozwoju amatorskiego ruchu artystycznego, kół zainteresowań oraz rozbudzanie i zaspokajanie zainteresowań kulturalnych mieszkańców gminy Dąbrowa. Ponadto pracownicy Ośrodka sprawują opiekę merytoryczną oraz służą pomocą techniczną podczas imprez organizowanych przez szkoły, organizacje pozarządowe oraz Urząd Gminy. Główną imprezą kulturową organizowaną przez Gminny Ośrodek Kultury i Rekreacji są Dąbrowskie Spotkania z Poezją Śpiewaną ZAMCZYSKO oraz Festyn Dębowy nawiązujący do nazwy miejscowości Dąbrowa.

Ośrodek realizuje zajęcia w poszczególnych świetlicach wiejskich, które stanowią miejscowe centra kultury i integracji mieszkańców. W świetlicach oprócz zajęć i organizacji wypoczynku zimowego i letniego dla dzieci organizowane są spotkania i imprezy związane z miejscowymi tradycjami i obrzędami np.: Babski Comber, Wodzenie niedźwiedzia, Mikołajki, Dzień Matki, Dzień Babci i Dziadka, inicjowane przez grupy formalne i nieformalne. Świetlice znajdują się w następujących miejscowościach: Ciepiewice, Chróścina (wraz z remizą), Dąbrowa (wraz z remizą), Karczów, Mechnice, Narok, Niewodniki, Nowa Jamka, Prądy (budynek socjalno – administracyjny przy stadionie), Siedliska, Sławice (wraz z remizą), Skarbiszów, Wrzoski (wraz z remizą), Żelazna. Część infrastruktury świetlic to obiekty nowe lub po gruntownej modernizacji np.: Narok, Prądy, Wrzoski, pozostałe wymagają przebudowy i modernizacji.

Obecna sieć i zakres usług kultury jest wystarczający. Podstawowym problemem jest brak centralnej siedziby (gminnej) instytucji kultury z salą widowiskowo – sportową, w celu wzmocnienia edukacji artystycznej dzieci, młodzieży i dorosłych, rozwijania ich zainteresowań i uzdolnień oraz upowszechnia kultury. Plany przejęcia przez Gminę Dąbrowa budynku pałacowego w Karczowie i jego rewitalizacja lub przejęcie innego obiektu w kierunku utworzenia Centralnego Domu Kultury są jednym z warunków rozwinięcia oferty programowej i scentralizowania usług. Nowy obiekt powinien stanowić centrum rozwoju kultury w gminie, m.in. poprzez koncentrację zajęć w jednym miejscu, rozszerzenia oferty programowej oraz stworzenia bazy na potrzeby konferencyjne, koncertowe, teatralne i kinowe.

W kolejnych latach konieczne jest wsparcie działań w zakresie kultywowania miejscowych obrzędów i tradycji, a także wsparcie działań w zakresie polityki senioralnej, a zwłaszcza promowanie działań i zapewnienie pomocy technicznej i merytorycznej w zagospodarowaniu czasu wolnego seniorom np. zajęcia teatralne, muzyczne, krajoznawcze, komputerowe itd. Niezbędna jest również wsparcie infrastruktury Gminnego Ośrodka Kultury i Rekreacji, zwłaszcza w zakresie nowoczesnego wyposażenia i sprzętu multimedialnego oraz profesjonalnego studia nagrań oraz modernizacji bazy świetlic.

Tabela 56. Dostępność do kultury i bibliotek w gminie Dąbrowa.

	2012	2013
Biblioteki i filie	4	4
Domy i ośrodki kultury	1	1
Ludność na jedną placówkę biblioteczną	2 395	2 399
Imprezy kulturalne	32	28
Uczestnicy imprez kulturalnych	4 290	2 060
Obiekty przystosowane do potrzeb osób niepełnosprawnych	5	5

Źródło: GUS BDL.

Tabela 57. Imprezy cykliczne w gminie Dąbrowa.

Miesiąc	Nazwa imprezy
Styczeń	Międzyszkolny konkurs kolęd i pastorałek w Naroku
Luty	Wojewódzki konkurs Młodych Talentów Poetyckich "Złote pióro"
Marzec	Przeгляд Scholi Liturgicznych „WRZOSOLA”
Kwiecień	Wojewódzki Festiwal Artystyczny „Liść Dębu” w Dąbrowie
Czerwiec	Festyn Dębowy – Dąbrowa
Wrzesień	Dąbrowskie Spotkania z Poezją Śpiewaną ZAMCZYSKO
Wrzesień	Dożynki Gminne

Źródło: www.aglomeracja-opolska.pl.

OCHRONA ZDROWIA

Na terenie gminy Dąbrowa infrastrukturę ochrony zdrowia stanowią następujące placówki:

1. Indywidualna praktyka lekarska w Dąbrowie: (1 lekarz medycyny i 2 pielęgniarki);
2. Samodzielny Niepubliczny Wiejski Ośrodek Zdrowia w Chróście: (2 lekarzy, 2 pielęgniarki);
3. Indywidualna Praktyka Lekarska w Żelaznej: (1 lekarz medycyny i 2 pielęgniarki);
4. Gabinet Stomatologiczny w Dąbrowie: (1 lekarz stomatolog);
5. Gabinet Stomatologiczny w Chróście: (2 lekarzy stomatologów, 2 techników dentystycznych);
6. Gabinet Stomatologiczny w Mechnicach: (1 lekarz stomatolog);
7. Niepubliczny Zakładu Opieki Zdrowotnej „Caritas” Diecezji Opolskiej w Dąbrowie:
 - o Gabinet Rehabilitacyjny (2 pielęgniarki),
 - o Stacja Opieki (2 pielęgniarki).

Na terenie gminy funkcjonują trzy punkty apteczne: w Chróście, Dąbrowie i Żelaznej. Wymienione placówki zapewniają mieszkańcom gminy jedynie podstawową opiekę medyczną i uzupełniane są ofertami prywatnych gabinetów lekarskich. Funkcjonującą sieć placówek służby zdrowia na terenie gminy należy uznać za wystarczającą z punktu widzenia potrzeb, przede wszystkim ze względu na bogatą ofertę usług ochrony zdrowia zlokalizowaną w Opolu.

W związku z niekorzystnymi zmianami demograficznymi, w szczególności procesem starzenia się społeczeństwa należy spodziewać się zwiększenia popytu na usługi medyczne, dlatego konieczna jest likwidacja barier dostępu do infrastruktury ochrony zdrowia i upowszechnianie usług medycznych. Konieczne jest również wsparcie osób niepełnosprawnych i seniorów, zwłaszcza w kontekście funkcjonowania na rynku pracy. W kolejnych latach jest konieczność skierowania wsparcia w kierunku badań profilaktycznych, zwłaszcza wykrywających choroby nowotworowe, a także sfinansowania szczepień ochronnych oraz opieki długoterminowej nad osobami chorymi i starszymi. Gmina powinna również opracować strategię polityki senioralnej oraz przygotować się na zwiększanie nakładów w zakresie opieki socjalnej i zdrowotnej.

ZABYTKI I TURYSTYKA

Obiekty o cennych walorach kulturowo - historycznych stanowią jedne z najważniejszych wyróżników gminy i odgrywają zasadniczy wpływ w rozwoju społeczno – gospodarczym, zwłaszcza turystyki. Gmina Dąbrowa charakteryzuje się wieloma cennymi obiektami o znaczeniu historycznym, które powinny być chronione, odrestaurowane i promowane. Przykładowe obiekty:³¹

- Chróścina – zespół zabudowy wsi kmiecej oraz zespół pałacowo – parkowy z zabudową folwarku i zabudową położoną w rejonie kościoła z cmentarzem;
- Dąbrowa – zespołów zamkowo – parkowy;
- Karczów – zachowany układ ulicowy i zespołu pałacowo – parkowego;
- Prądy – układ ulicowy jako jeden z lepiej zachowanych układów tego typu miejscowości wraz z kościołem parafialnym z cennymi witrażami;
- Narok – genetyczny układ przestrzenny wsi owalnicy wraz z zespołem pałacowo – parkowym i zabudową folwarku;
- Niewodniki – unikalny układ przestrzenny oraz folwarku z pałacem i parkiem krajobrazowym;
- Sławice – zespół zabudowy wsi o układzie ulicowym, z wpisanym planem owalnicy oraz zespół zabudowy dworskiej z parkiem.

Ponadto:

- Ciepielowice – zabudowa podworska – folwarczna;
- Lipowa – zabudowa folwarczna;
- Nowa Jamka – zabudowa folwarczna;
- Skarbiszów – zabudowa zespołu dworsko – parkowego;
- Sokolniki – zabudowa folwarczna.

Najcenniejsze pod względem walorów historyczno – kulturalnych są poszczególne obiekty, które są ujęte w rejestrze i ewidencji zabytków Opolskiego Konserwatora Zabytków, a mianowicie:

- Chróścina: kościół parafialny pw. Św. Piotra i Pawła z 1792 r., dwór Gerstenbergów, dzwonnica, cmentarz parafialny, wiatrak koźlak z początku XIX w.
- Ciepielowice: dwór, spichlerz, park przydworski.
- Dąbrowa: Kościół parafialny p.w. Św. Wawrzyńca z XVII w., Dom Zgromadzenia Sióstr św. Elżbiety, zespół zamkowo – parkowy (zamek, zespół parkowy wraz z aleją dojazdową).
- Karczów: zespół dworski, dwór, park;
- Narok: cmentarz parafialny, pałac z 1865 r., spichlerz;

31. Studium Uwarunkowań i Kierunków Zagospodarowania Przestrzennego Gminy Dąbrowa, str. 127-128.

- Niewodniki: zespół pałacowo - parkowy ze spichlerzem;
- Sławice: park;
- Skarbiszów: park;
- Żelazna: spichlerz.

Gmin Dąbrowa nazywana jest "Gminą 5 pałaców" ze względu na lokalizację tych obiektów w Chróście, Dąbrowie, Karczowie, Niewodnikach, Naroku. Pałace te stanowią wyróżniki gminy i powinny być filarem promocji turystycznej. Pałac w Chróście stanowi własność Powiatu Opolskiego i jest siedzibą szkoły. Wraz z odrestaurowanym kompleksem parkowym stanowi atrakcyjne miejsce do wypoczynku i rekreacji. Pałace w Niewodnikach i Naroku stanowią własność prywatną i przystosowane są do funkcji hotelarsko – kongresowej. Od kilku lat władze gminy Dąbrowa czynią starania w kierunku przejęcia pałacu w Karczowie, w celu utworzenia centrum kulturowego i miejsca spotkań organizacji pozarządowych. Istotne znaczenie dla rozwoju potencjału gminy powinien odgrywać kompleks pałacowo – parkowy w Dąbrowie, należący obecnie do Uniwersytetu Opolskiego. Jest to jeden z najbardziej atrakcyjnych obiektów województwa opolskiego, który niestety nie jest udostępniany dla zwiedzających. Pałac otoczony jest parkiem z wieloma cennymi okazami drzew i krzewów. Renowacja pałacu wraz z przeprowadzeniem rewitalizacji parku oraz stworzenie atrakcyjnej oferty programowej jest jednym z najważniejszych wyzwań dla właściciela obiektu. Powinno się to odbywać w drodze dialogu społecznego z władzami gminy i mieszkańcami miejscowości.

Poprawa stanu obiektu i jego otoczenia może odegrać zasadniczy wpływ na ożywienie miejscowości, a tym samym całej gminy, może spowodować rozwój turystyki weekendowej oraz ożywienie branży hotelarskiej i gastronomicznej.

Konieczne jest również wspieranie działań na rzecz ochrony zabytków, przede wszystkim wspieranie prac restauratorskich i konserwatorskich, działania w zakresie rewitalizacji parków zabytkowych i renowacji zabytkowego wyposażenia obiektów. Parki zabytkowe zlokalizowane są w: Ciepłielowicach, Dąbrowie, Karczowie, Naroku, Niewodnikach, Skarbiszowie, Sławicach. Inwestycjom powinny towarzyszyć działania promocyjne, opracowanie programów edukacyjnych w zakresie dziedzictwa kulturowego i tematycznych szlaków turystycznych pieszych i rowerowych.

Obiekty zabytkowe w połączeniu z walorami przyrodniczymi, a zwłaszcza kompleksami lasów, doliną rzeki Odry są bazą do stworzenia oferty turystycznej Gminy Dąbrowa, skierowanej w pierwszej kolejności do mieszkańców Opola. Pomimo istniejących rzeczywistych i potencjalnych możliwości rozwoju turystyki na obszarze gminy, funkcja ta nie była dotychczas rozwijana. W związku ze zmieniającymi się warunkami np. rozwojem infrastruktury sportowej, wytyczeniem szlaku rowerowego, zmieniającego się modelu spędzania wolnego czasu możliwy jest

rozwój małych ośrodków dla turystów poszukujących kontaktu z naturą. Konieczny jest również rozwój agroturystyki w oparciu o bazę noclegową i żywieniową indywidualnych gospodarstw rolnych, turystyki krajoznawczej polegająca na zwiedzaniu różnych miejsc i obiektów, wypoczynku weekendowego z wędkarstwem i grzybobranie oraz turystyki rowerowej. W kolejnych latach konieczne będzie wspieranie działań na rzecz rozwoju turystyki i agroturystyki, a mianowicie: poprawa stanu dróg, urządzenie parkingów i miejsc postojowych, wyznaczenie miejsc biwakowych, punktów widokowych, miejsc do grillowania, pomostów do wędkowania, wież widokowych, wyznaczenie następnych tras (ścieżek) rowerowych, konnych i pieszych w połączeniu tematycznymi szlakami turystycznymi.

W roku 2014 staraniem Gminy Dąbrowa z udziałem środków unijnych wytyczono ścieżki rowerowe pod nazwą "Rowerem po szlaku dąbrowskim" o długości blisko 70 km. Trasa turystyczna stanowi doskonały środek do zwiedzania i poznawania walorów gminy, ponieważ towarzyszą jej tematyczne tablice, promujące walory miejsc cennych historycznie i przyrodniczo. Powstały szlak rowerowy i jego popularność powinien być kierunkiem do wytyczenia kolejnych oznakowanych tras turystycznych.

W gminie Dąbrowa funkcjonuje również szlak pielgrzymkowy, nazywany Szlakiem do św. Rocha. Prowadzi on z Niewodnik do kościoła pw. Św. Rocha w Dobrzeniu Wielkim, na pamiątkę ustąpienia zarazy bydła, która miała miejsce na początku XX wieku. Od tego czasu parafianie z Niewodnik pielgrzymują każdego roku w miesiącu sierpniu na odpust do kościoła p.w. Św. Rocha w Dobrzeniu Wielkim. Również parafianie z Dobrzenia Wielkiego pielgrzymują tym samym szlakiem do kościoła w Niewodnikach na początku września.

Jedynym obiektem hotelowym na terenie gminy jest Hotel&Browar Słociak w Sławicach. Obiekt dysponuje 70 miejscami noclegowymi w standardzie trzy gwiazdkowym. Ponadto miejsca noclegowe zapewniają przede wszystkim hotele i pensjonaty w Opolu i sąsiednich gminach. Baza gastronomiczna, ze względu na bliską lokalizację Opola jest ograniczona, tworzą ją głównie lokale specjalizujące się w organizacji imprez np.: Restauracja "Dąbrowianka" w Dąbrowie, „Kana” Dom Weselny we Wrzoscach, Karczma „Bida” we Wrzoscach.

Konieczne jest również opracowanie i wdrożenie planu promocji walorów Gminy Dąbrowa oraz miejsc atrakcyjnych turystycznie. Atrakcje turystyczne Gminy Dąbrowa powinny być elementem tras turystycznych połączonych ze szlakami turystycznymi Opola i Niemodlina, ze względu na potencjał turystyczny tych miast. Działania te powinny być wdrożone w ramach sieciowania tras turystycznych w ramach Aglomeracji Opolskie.

BAZA SPORTOWA

Wiodącą rolę w rozwoju sportu w Gminie Dąbrowa pełnią Ludowe Zespoły Sportowe funkcjonujące w Dąbrowie, Karczowie, Mechnicach, Naroku, Niewodnikach, Prądach, Skarbiszowie, Sławicach, Wrzoscach i Żelaznej. Specjalizują się one przede wszystkim w rozgrywkach piłki nożnej. Działacze klubowi oraz mieszkańcy gminy mają możliwość uprawiania sportu i rekreacji na lokalnych stadionach, które oprócz funkcji sportowo – rekreacyjnych wykorzystywane do organizacji imprez i uroczystości lub do prowadzenia zajęć wychowania fizycznego przez placówki szkolne. Część boisk powstała przed laty i mimo prowadzących na bieżąco prac remontowych, konieczne jest przeprowadzenie inwestycji, w celu unowocześnienia bazy i podnoszenia jej jakości i standardów oraz przystosowania do wymogów poszczególnych związków sportowych, bezpieczeństwa, obowiązujących przepisów i potrzeb osób niepełnosprawnych. Konieczna jest przede wszystkim modernizacja nawierzchni, budowa systemów nawodnienia, budowa bezpiecznych miejsc dla widowni, oraz wykonanie termomodernizacji i przebudowy obiektów.

Na terenie gminy Dąbrowa funkcjonują nowoczesne hale gimnastyczne przy zespole szkół w Chróście i Dąbrowie oraz wielofunkcyjne boiska zewnętrzne w Chróście (osiedle oraz kompleks boisk „Orlik”), Dąbrowie, Prądach, Sławicach, Wrzoscach. W ramach Programu "Radosna Szkoła" wybudowano bezpieczne place zabaw w Chróście, Dąbrowie, Naroku i Sławicach. Na terenie gminy funkcjonują również korty tenisowe w Chróście, Dąbrowie, Karczowie i Naroku. W Karczowie funkcjonuje boisko do siatkówki plażowej. Konieczne jest dalsze wspieranie bazy sportowej i rekreacyjnej, w szczególności budowa ścieżek zdrowia, placów zabaw, otwartych siłowni i zaplecza sportowego.

8. BEZPIECZEŃSTWO PUBLICZNE

Jednym z elementów wysokiej jakości życia społecznego jest zapewnienie bezpieczeństwa obywateli i porządku publicznego poprzez niezbędne siły i środki do utrzymania ładu i porządku. Stan bezpieczeństwa w gminie w znacznym stopniu jest zdeterminowany przez funkcjonowanie stosownych jednostek powołanych w tym celu. Bezpieczeństwo publiczne zapewnia Komisariat Policji w Niemodlinie, który oprócz terenu gminy Dąbrowa, swoim zasięgiem obejmuje gminy Komprachcice, Niemodlin, Tułowice. W roku 2012 na terenie powiatu opolskiego, w tym na terenie gminy Dąbrowa odnotowano wzrost ogólnej liczby przestępstw stwierdzonych w stosunku do roku 2011, jednocześnie wzrasta liczba wykrywanych przestępstw. Wśród przestępstw najczęściej popełnianych następuje spadek w kategoriach uszkodzenia mienia i uszczerbek na zdrowiu, natomiast wzrost notowany jest w kategoriach kradzieży z włamaniem,

przestępstwa narkotykowe, kradzież samochodu lub innej cudzej rzeczy, natomiast niezmienny stan notuje się w kategorii bójki lub pobicia.

OCHRONA PRZECIWPÓŻAROWA

Ochrona przeciwpożarowa realizowana jest przez następujące jednostki ratownicze:

1. Jednostka Ratowniczo – Gaśnicza nr 2 (JRG2) z siedzibą w Opolu (ul. Głogowska 24): Ciepielowice, Karczów, Chróścina, Mechnice, Sławice, Żelazna, Narok, Niewodniki, Wrzoski;
2. Jednostka Ratowniczo – Gaśnicza nr 3 (JRG3) z siedzibą w Niemodlinie (ul. Podwale 3): Dąbrowa, Nowa Jamka, Lipowa, Sokolniki, Prądy, Siedliska.

Ponadto na terenie gminy Dąbrowa funkcjonuje sześć jednostek Ochotniczych Straży Pożarnej w następujących miejscowościach: Chróścina, Dąbrowa, Wrzoski, Sławice, Żelazna, Narok, w tym trzy: Sławice, Wrzoski, Żelazna – działają w Krajowym Systemie Ratowniczo – Gaśniczym.

Zagrożenia przeciwpożarowe o dużym lub bardzo dużym stopniu spowodowane są występowaniem obszarów leśnych należących do I i II kategorii zagrożenia pożarowego, lokalizacją węzła komunikacyjnego na autostradzie A4, przebiegiem autostrady A4, dróg krajowych i wojewódzkich oraz szlaków kolejowych o dużym natężeniu ruchu, w tym przewozem głównymi szlakami materiałów niebezpiecznych. Oprócz ochrony przeciwpożarowej jednostki straży pożarnej prowadzą działania ratownicze w następującym zakresie:

1. Działania polegających na wypompowywaniu wody z zalanych obiektów bądź zabezpieczeniu obiektów przed zalaniem, w przypadku silnych opadów atmosferycznych;
2. Usuwanie skutków silnego wiatru. Występowanie wyładowań atmosferycznych, silnych wiatrów i związanych z nimi działaniami polegającymi na usuwaniu powalonych drzew, poszycie dachowych, reklam oraz usuwaniu innych skutków wiatru;
3. Usuwanie nietypowych zachowań zwierząt i owadów stwarzającym zagrożenie (szczególnie pszczoł, os i szerszeni);
4. Usuwanie skutków kolizji i zdarzeń drogowych. Do najbardziej zagrożonych tras, na których najczęściej dochodzi do zdarzeń drogowych należą: autostrada A4, drogi krajowe 46 i 94.

Tabela 58. Zdarzenia drogowe na terenie powiatu opolskiego w latach 2011-2012.

Gminy	Rok 2011					Rok 2012				
	Ogół	W	K	Z	R	Ogół	W	K	Z	R
Dąbrowa	156	33	123	6	51	138	23	115	0	33
Powiat Opolski	1075	205	870	22	276	974	196	778	11	272

Źródło: Komenda Miejska Policji w Opolu, (W – wypadki, K – kolizje, Z – zabici, R – ranni).

OCHRONA PRZECIWPOWODZIOWA

Na terenie gminy Dąbrowa istnieje występuje znaczne zagrożenie powodziowe ze względu na występowanie rzeki Odry oraz jej dopływu Małej Panwi, uchodzącej do Odry we wschodniej części gminy pomiędzy miejscowościami Sławice i Żelazna (na granicy gmin: Opole, Dobrzeń Wielki i Dąbrowa). Największe zagrożenie powodziowe dla gminy Dąbrowa stanowią wezbrania powodziowe w górnym biegu zlewni rzeki Odry, wysokie natężenie opadów niejednokrotnie powodują duży spływ powierzchniowy i gwałtowny przybór wody. Odra zaliczana jest do rzek europejskich o największym potencjale powodziowym. Około $\frac{3}{4}$ maksymalnych wezbrań rocznych występuje w miesiącach: czerwiec, lipiec i sierpień. W porównaniu z powodziami letnimi wezbrania zimowe w dorzeczu Odry są rzadsze i charakteryzują się wielokrotnie mniejszymi stratami materialnymi. Gmina Dąbrowa z uwagi na położenie w dolinie rzeki Odry, znajduje się w zasięgu oddziaływania wielkich wód powodziowych, zalewających tereny zamieszkane i zabudowane począwszy od dwunastego wieku, powodując wielkie szkody materialne, szczególnie w czasie powodzi w latach: 1903, 1977, 1985, 1997 i 2010. Na terenie gminy w bezpośrednim zagrożeniu powodziowym znajdują się użytki rolne oraz zabudowania przede wszystkim we wsiach: Sławice, Żelazna, Niewodniki i Narok. Przykładowo zasięg powodzi z 1985 roku objął tylko tereny położone z międzywału rzeki oraz polder zalewowy „Żelazna I”, a powódź w lipcu 1997 roku objęła całkowicie grunty wsi: Sławice, Żelazna, Niewodniki i Narok oraz częściowo grunty rolne wsi Wrzoski i Karczów. Zalane zostały tereny zabudowane wsi położonych w dolinie rzeki Odry. W roku 1997 podczas powodzi tysiąclecia zniszczeniu uległo 135 gospodarstw we wsi Sławice, 134 w Żelaznej, 86 we wsi Niewodniki oraz 49 w Naroku (łącznie 404 gospodarstwa).³²

System ochrony przeciwpowodziowej we wsiach: Żelazna i Narok składa się z wałów przeciwpowodziowych o łącznej długości 10,8 km. Ponadto na terenie gminy, na wysokości wsi Sławice i Żelazna, usytuowany jest polder „Żelazna I” o powierzchni $F = 200$ ha i pojemności $V = 1,7$ mln m³. Polder ma za zadanie spłaszczenia (obniżania stanu) przemieszczających się wód powodziowych rzeki Odry. Obwałowania na terenie gminy i budowle wałowe mają istotne znaczenie

32. Studium Uwarunkowań i Kierunków Zagospodarowania Gminy Dąbrowa, str. 51.

w zniwelowaniu strat i szkód powodziowych. Ponadto planowana jest budowa nowego polderu „Żelazna” o powierzchni około 300 hektarów, obejmujące pola w okolicach obwodnicy północnej i miejscowości Sławice oraz Żelazna. Konieczna jest również budowa nowych wałów, śluz, stacji pomp i zbiornika retencyjnego na deszczówkę. Miasto chce także stworzyć na terenie polderu zbiornik retencyjny na deszczówkę. Budowa polderu wymagać będzie także podniesienia i poszerzenia obwodnicy północnej Opola, która teraz w czasie powodzi jest zalewana.

Największym problemem związanym z budową polderu Żelazna jest pogodzenie założeń i planów ochrony przeciwpowodziowej z interesami właścicieli gruntów rolnych, którzy prezentują odmienną stanowisko w tym zakresie. Istotny wpływ na bezpieczeństwo przeciwpowodziowe na terenie gminy ma również system planowanych zbiorników retencyjnych na rzece Odrze (zbiornik retencyjny „Racibórz”) oraz modernizacja wałów przeciwpowodziowych w granicach administracyjnych gminy Dąbrowa. Pozostałe lokalne ciek wodne zlokalizowane na terenie gminy nie wymagają budowy systemu ochrony przeciwpowodziowej, chociaż odcinki mniejszych cieków np. Prószkowskiego Potoku mogą stanowić zagrożenie powodziowe. Obecnie jako bezpieczne granice zabudowy przyjmuje się zasięg zalewu katastrofalnej powodzi z lipca 1997 roku.

Duży wpływ na ograniczenie zasięgu powodzi roztopowych ma odpowiednia drożność rowów melioracyjnych, które wymagają czyszczenia i bieżącej konserwacji, zwłaszcza że nieprzewidywalne, ciągłe zmiany pogodowe, brak wyraźnych granic pomiędzy porami roku stwarzają stałe zagrożenie powodziowe. Na terenie gminy Dąbrowa łączna powierzchnia gruntów zmeliorowanych wynosi 5 642 ha, co oznacza, że stanowią 69,07% ogólnej powierzchni użytków rolnych w gminie. Natomiast łączna powierzchnia zmeliorowanych gruntów ornych wynosi 4 764ha (66,07 % ogółu), zaś użytków zielonych 878ha (91,65% ogółu).

Na terenie gminy Dąbrowa zlokalizowane są następujące ciek melioracji podstawowych, będące w administracji Wojewódzkiego Zarządu Melioracji i Urządzeń Wodnych w Opolu:

- o Dożyna – o długości 22km;
- o Potok Prószkowski– 11,0km;
- o Bródek – 9,2km;
- o Ryjec – 2,0km;
- o Kanał Ulgi – 1,38km.

Całkowita długość rowów melioracyjnych wynosi na terenie gminy Dąbrowa 170,1km. Oznacza to, że średnio na 100 ha użytków rolnych przypada 2,08km rowów szczegółowych. Istotny wpływ na prowadzenie racjonalnej gospodarki wodnej mają rozmiary i techniczna sprawność urządzeń wodnych. Prawidłowe funkcjonowanie systemów melioracyjnych jest uzależnione od ich właściwej eksploatacji i konserwacji. Odpowiedzialność za właściwe utrzymywanie urządzeń melioracji wodnych spoczywa na zainteresowanych właścicielach gruntów. Stan urządzeń

melioracji wodnych szczegółowych na terenie gminy Dąbrowa jest miejscami niezadowalający, większość urządzeń melioracyjnych wymaga odbudowy lub modernizacji. W kolejnych latach konieczne jest zatem prowadzenie inwestycji we wspomnianym zakresie. Należy również zaplanować remonty zbiorników przeciwpożarowych w Sławicach, Żelaznej, Karczowie, Dąbrowie, Prądach, Nowej Jamce, Lipowej i Chróście oraz budowę/rozbudowę i modernizację kanalizacji deszczowej w ciągu dróg na terenie gminy.

9. CHARAKTERYSTYKA MIEJSCOWOŚCI

Wsparcie rozwoju obszarów wiejskich rozwoju, które tworzą Gminę Dąbrowa powinno stanowić jeden z najważniejszych priorytetów polityki rozwojowej gminy na kolejne lata. Obszary wiejskie stanowią istotną część specyfiki i tożsamości Unii Europejskiej i województwa opolskiego. Ponad 91 proc. terytorium Unii Europejskiej to obszary wiejskie, które zamieszkuje ponad 56 proc. unijnych obywateli. Poza tym krajobraz wiejski wyróżnia się swym bogactwem i różnorodnością, stanowiąc tym samym jego potencjał. Obszary wiejskie to również problemy i budowanie konkurencyjności. Szacuje się, że średni dochód na osobę jest niższy w regionach wiejskich niż w miastach, mniejsze są zasoby umiejętności, a sektor usług – słabiej rozwinięty niż na obszarach miast. Poza tym troska o środowisko wiejskie często wiąże się z wysokimi kosztami finansowymi. Warto jednak wykorzystać potencjał kulturowy i społeczny miejscowości Gminy Dąbrowa, ponieważ ze względu na piękno natury są też wartościowym miejscem wypoczynku i rekreacji. Ze względu zaś na bliskie położenie względem Opola, odpowiedni poziom usług i infrastrukturę stanowią również atrakcyjne miejsce do zamieszkania.

Średnia gęstość zaludnienia na terenie Gminy Dąbrowa utrzymuje się na poziomie 72 osoby na kilometr kwadratowy.³³ Miejscowości o największej gęstości zaludnienia to Mechnice, Chróścina, Sławice i Dąbrowa, potwierdza to najszybszy rozwój gospodarczy tych właśnie miejscowości. Z drugiej strony wsie, gdzie średnia jest najniższa to: Lipowa, Nowa Jamka, Prądy. Miejscowości o największej gęstości zaludnienia stanowią obszary z infrastrukturą przygotowaną do rozwoju budownictwa jednorodzinnego, tereny o najmniejszej średniej gęstości zaludnienia stanowią zaplecze rekreacyjno-turystyczne (na terenie Prądów znajduje się jedyny w gminie rezerwat).

Za miejscowości rozwojowe w gminie Dąbrowa należy uznać te największe pod względem obszarowym i liczby ludności, w których koncentrują się funkcje usługowe (np. Dąbrowa, Chróścina) oraz te położone w bezpośrednim sąsiedztwie Opola (Wrzoski, Mechnice, Chróścina, Karczów). Pozostałe miejscowości charakteryzują się zdecydowanie mniejszym zainteresowaniem

33. GUS BDL.

w kontekście realizacji nowych obiektów mieszkaniowych ze względu na zagrożenie powodziowe (Sławice, Żelazna, Niewodniki, Narok) oraz z powodu większej odległości od aglomeracji opolskiej (Lipowa, Nowa Jamka, Prądy, Siedliska, Skarbiszów). Tereny te stanowią mogą zaplecze do rozwoju bazy wypoczynkowo – rekreacyjnej.

Zgodnie z zapisami Studium Uwarunkowań i Kierunków Zagospodarowania Przestrzennego Gminy Dąbrowa istotne kierunki rozwoju budownictwa mieszkaniowego to m.in.³⁴;

1. Dopuszczenie przekształceń funkcji pierwotnych (zabudowy zagrodowej) do funkcji usług lokalnych;
2. Ograniczenie możliwości wyznaczania nowych terenów zabudowy na obszarach systemu terenów otwartych;
3. Tworzenie zabudowy zwartej w bezpośrednim sąsiedztwie istniejących dróg i infrastruktury technicznej, co umożliwi minimalizację wydatków z budżetu Gminy na wydatki inwestycyjne;
4. Zachowanie i wprowadzanie regionalnych cech architektonicznych w budownictwie;
5. Dostosowanie formy architektonicznej budynków do otaczającej zabudowy i krajobrazu (dbanie o piękno krajobrazu i przestrzeni publicznej).

Spośród wszystkich miejscowości z terenu gminy Dąbrowa dziesięć z nich uczestniczy w Programie Odnowy Wsi, przystąpiły one do niego w roku 2005, 2008, 2009. Pięć miejscowości: Nowa Jamka, Mechnice, Siedliska, Prądy, Skarbiszów nie uczestniczy w Programie, który ma istotny wpływ na aktywizację mieszkańców obszarów wiejskich. Pozwala również na wymianę doświadczeń i pozyskanie środków finansowych.

Tabela 59. Miejscowości Gminy Dąbrowa uczestniczące w Programie Odnowy Wsi.

Lp.	Nazwa miejscowości	Rok przystąpienia do Programu Odnowy Wsi
1.	Karczów	2005
2.	Niewodniki	2005
3.	Żelazna	2005
4.	Narok	2008
5.	Wrzoski	2008
6.	Lipowa	2008
7.	Sławice	2009
8.	Chróścina	2009
9.	Dąbrowa	2009
10.	Ciepielowice	2009

Źródło: Dane Gminy Dąbrowa.

34. Studium Uwarunkowań i Kierunków Zagospodarowania Przestrzennego Gminy Dąbrowa, str. 83-84 oraz 138.

Mieszkańcy z terenu gminy uczestniczą aktywnie w Stowarzyszeniu „Partnerstwo Bory Niemodlińskie” - porozumieniu na rzecz zrównoważonego wykorzystania zasobów naturalnych, kulturowych i ludzkich, stanowiących podstawę tożsamości obszaru, do wzmocnienia jakości życia, zwłaszcza przy wykorzystaniu Lokalnej Strategii Rozwoju Partnerstwa w ramach PROGRAMU LEADER. Stowarzyszenia działające w ramach sołectw z różnym skutkiem pozyskują środki finansowe na rzecz rozwoju miejscowości. Konieczne jest zwiększenie potencjału organizacji pozarządowych działających na obszarach wiejskich, zwłaszcza w kwestii realizacji projektów na rzecz rozwoju infrastruktury wsi i promocji lokalnego potencjału m.in.: rozwoju agroturystyki, wykorzystania ginących zawodów, produktów tradycyjnych, miejscowego rzemiosła, zachowania miejscowej tradycji i zwyczajów. Ważne jest również wykorzystanie partnerów czeskich i gmin z terenu aglomeracji opolskiej, w kierunku tworzenia sieci współpracy np.: miejscowości tematyczne, projekty i porozumienia partnerskie.

Zrównoważony rozwój obszarów wiejskich to również: wzmocnienie konkurencyjności sektora rolnego i leśnego, dalsza poprawa stanu środowiska naturalnego, poprawa jakości życia na obszarach wiejskich oraz wspieranie zróżnicowania gospodarki wiejskiej, zwłaszcza poprzez budowanie i wspieranie partnerstwa w celu rozwiązania problemów lokalnych. Konieczne jest zwłaszcza inwentaryzacja lokalnych zasobów materialnych i kulturowych, które mogą być podstawą uzyskania wsparcia. Ważne jest również pielęgnowanie i promocja lokalnej tradycji i kultury wśród nowych mieszkańców, w celu zachowania wyróżników i tożsamości miejscowości gminy Dąbrowa.

10. WNIOSKI I PODSUMOWANIE

Rozwój gospodarczy jest długofalowym procesem przemian dokonujących się w gospodarce, jest jednym z najważniejszych wyzwań stojących przed samorządem lokalnym, który buduje go w oparciu o założenia polityki państwa i regionu. Korzyścią z rozwoju gospodarczego jest zwiększenie standardu życia społeczeństwa, zwiększenie produkcji oraz większe bezpieczeństwo publiczne.

Gmina Dąbrowa charakteryzuje się znacznym potencjałem rozwojowym ze względu na walory osadnicze wynikające z bliskiego położenia w stosunku do stolicy województwa – Opola oraz niewielkiej odległości od zjazdu w kierunku autostrady A4. Położenie administracyjne Gminy Dąbrowa nadaje jej wyjątkową pozycję wśród innych gmin województwa. Graniczenie z Opolem pozwala na włączanie się w realizację przedsięwzięć o zasięgu ponadlokalnym, przykładowo: gospodarka odpadami, system kanalizacji z oczyszczalnią ścieków, korzystanie z komunikacji miejskiej. Atutem jest również możliwość pozyskania dotychczasowych mieszkańców miasta, a tym samym płatników podatku gruntowego, którzy szukają w gminie odpowiednich warunków do zamieszkania. Rozwijające się osiedla domów jednorodzinnych, modernizacja istniejącej zabudowy pobudza lokalny rynek gospodarczy głównie poprzez powstawanie nowych punktów usługowych. Jednak proces ten nie następuje zbyt szybko, ponieważ bliskość Opola, hamuje ich rozwój na obszarach poza miastem (zwłaszcza powstające centra handlowe na przedmieściach miasta). Potencjał gospodarczy Opola jest dużo większy niż Gminy Dąbrowa. Miasto ma do dyspozycji większe środki finansowe, a funkcjonujące na jego obszarze strefy gospodarcze pozwalają na rozwój inwestycji tworzących miejsca pracy i przyciągających kolejny kapitał, większy jest również potencjał innowacyjny firm na terenie miasta. Gmina Dąbrowa poprzez działania partnerskie z Miastem Opole w ramach Aglomeracji Opolskiej, może stać się beneficjentem rozwoju gospodarczego stolicy województwa. Gminy te powiązane są funkcjonalnie, w związku z tym ich współpraca jest wręcz konieczna w różnych obszarach np.: edukacja, ochrona przeciwpowodziowa, transport publiczny, ochrona środowiska.

Gmina Dąbrowa jest atrakcyjnym miejscem do zamieszkania zwłaszcza dla mieszkańców Opola, świadczy o tym dodatnie saldo migracji utrzymujące się od kilku lat. Jak wskazano powyżej atrakcyjność ta dotyczy miejscowości położonych blisko Opola oraz z dala od potencjalnych zagrożeń powodziowych. Jednak znaczną przeszkodą jest wysoka cena działek budowlanych. Promocja miejscowości Gminy Dąbrowa jako miejsca atrakcyjnego do zamieszkania jest istotnym kierunkiem rozwoju, powiązane to jednak powinno być z uniknięciem odpływu lokalnej społeczności, która mieszka tu od dawna. Jednocześnie wskazane jest prowadzenie wyważonej polityki w zakresie wyznaczania miejsc pod budownictwo mieszkaniowe.

Zbytne nasycenie zabudową mieszkaniową, szczególnie na terenach miejscowości położonych bezpośrednio w pobliżu Opolą może spowodować odwrócenie obecnych tendencji, miejscowości te przestaną być atrakcyjne do zamieszkania. Należy również mieć na uwadze, że rozwój budownictwa jednorodzinnego związany jest czynnikami społeczno – ekonomicznymi niezależnymi od polityki Gminy takimi, jak: deficytem/nadwyżką mieszkań w Opolu, jakością zasobów mieszkaniowych (wiek i stopień zużycia technicznego), zamożnością społeczeństwa oraz dostępnością do tanich kredytów hipotecznych. Ważne jest również analizowanie trendów demograficznych w skali regionu. W związku z tym rozwój budownictwa mieszkaniowego powinien być istotnym kierunkiem rozwoju Gminy, ale nie jedynym. Ponadto bardzo ważna jest integracja mieszkańców, identyfikowanie się z miejscowością i zamieszkałą tutaj ludnością, jako miejsca nie tylko do zamieszkania, ale również do rozwoju społecznego i aktywności obywatelskiej. Jest to jedno z najważniejszych wyzwań stojących przed Gminą w kolejnych latach. Potrzebne jest zatem zróżnicowanie kierunków rozwoju Gminy.

Rozwój gospodarczy Gminy Dąbrowa ograniczony jest również poprzez brak dostatecznej ochrony przeciwpowodziowej, a ograniczenie tego niebezpieczeństwa związane jest z zadaniami, które nie są kompetencją ustawową polityki lokalnej, albowiem są to zadania państwa i regionu. Władze samorządowe mogą jedynie wspierać i przekonywać do podjęcia bardziej radykalnych działań wzmacniających poczucie bezpieczeństwa mieszkańców.

Nie bez znaczenia dla funkcjonowania Gminy jest bliskość autostrady A4 i rozbudowana sieć dróg i linii kolejowych. Ze względu na te czynniki Gmina Dąbrowa jest obszarem strategicznym w koncepcji rozwojowej całego województwa. Dostępność komunikacyjna Gminy wymaga jednak poprawy i podnoszenia standardu, ze względu na nieodpowiednią jakość nawierzchni i stan dróg, a przede wszystkim brak infrastruktury towarzyszącej: chodników, oświetlenia drogowego, ścieżek rowerowych itd. Istotne dla rozwoju lokalnego Gminy są działania podejmowane przez pozostałych beneficjentów: instytucje krajowe (Generalna Dyrekcja Dróg Krajowych i Autostrad), samorząd województwa (polityka przeciwpowodziowa, drogi wojewódzkie) lub Powiat Opolski (drogi powiatowe).

Jedną z barier rozwojowych jest nadrobienie opóźnień w obszarze infrastruktury, co związane jest ze znacznymi wydatkami z budżetu Gminy. Konieczne jest zaangażowanie wszelkich dostępnych pozabudżetowych środków i programów finansowych. Poprawa stanu dróg na terenie gminy i skomunikowanie terenów inwestycyjnych jest pożądanym kierunkiem rozwoju. Bardzo istotnym problemem jest zły stan dróg osiedlowych i dojazdowych do pól. Technologia wykorzystana do ich wykonania nie przewidywała poruszania się po nich pojazdów o bardzo dużym tonażu. W najbliższych latach należy na ich remont położyć szczególny nacisk, kierując systematycznie znaczne środki na prace związane z remontami i gruntowną przebudową znacznych

ich odcinków.

W celu wzmocnienia mobilności mieszkańców oraz ekologicznych form transportu konieczna jest rozbudowa infrastruktury rowerowej i pieszej. Drogi nie są dostosowane do uprawiania turystyki rowerowej. Brakuje miejsc stanowiących podstawę infrastruktury turystycznej: pól namiotowych, wypożyczalni sprzętu, małej infrastruktury turystycznej. Inwestycje w infrastrukturę powinny połączone być promocją walorów turystycznych. Konieczne jest również wspieranie komunikacji zbiorowej.

W celu zapewnienia mieszkańcom jakości życia na odpowiednim standardzie należy kontynuować inwestycje w zakresie gospodarki wodno - ściekowej oraz prowadzić gazyfikację miejscowości. Konieczne jest również wykorzystanie odnawialnych źródeł energii i ograniczenie niskiej emisji zgodnie z założeniami polityki europejskiej, krajowej i regionalnej.

Stan zabudowań zabytkowych na terenie gminy Dąbrowa nie jest zadowalający. Koszty renowacji oraz ograniczenia formalno-prawne powodują, że restauracja zabytków jest jednym z priorytetowych zadań, niezależnych jednak od samorządu gminy. Większość zabytków nie jest własnością Gminy, jednak poprawa stanu zabytków ma zasadnicze znaczenie na podwyższenie walorów turystycznych. Konieczne jest zwłaszcza wzmocnienie działań na rzecz renowacji i stworzenie atrakcyjnego programu funkcjonalnego dla zamku w Dąbrowie, stanowiącego własność Uniwersytetu Opolskiego, co stanowiłoby podstawę do rozwoju turystyki weekendowej. Ważne jest również wspieranie działań w zakresie utworzenia centrum kulturowego w pałacu w Karczowie.

W przeciwieństwie do innych gmin województwa opolskiego poziom życia społecznego mieszkańców utrzymuje się na dobrym poziomie, problemem jest znaczna dysproporcja pomiędzy poszczególnymi grupami społecznymi. Poziom bezrobocia od kilku lat utrzymuje się na tym samym poziomie i jest zdecydowanie niższy niż w innych gminach Aglomeracji Opolskiej. W miarę niski poziom bezrobocia nie oznacza dużej liczby miejsc pracy na terenie Gminy. Dzięki mobilności i aktywności mieszkańców, którzy pracują głównie poza gminą lub prowadzą działalność gospodarczą, nadal popularna jest emigracja zarobkowa stała lub tymczasowa. Istotnym problemem jest również utrzymujące się wysokie bezrobocie wśród kobiet.

Wzrost emigracji zarobkowej nastąpił zwłaszcza po wstąpieniu Polski do Unii Europejskiej, kiedy to otworzyły się rynki pracy poza rynkiem niemieckim. Emigracja zarobkowa ma wpływ na związki rodzinne, a także na osłabienie więzów społecznych. Wymienione bariery rozwojowe wymagają przede wszystkim wsparcia środowisk kobiet, ich promocji na rynku pracy, wsparcia w zakresie godzenia obowiązków rodzinnych z zawodowymi, przygotowania do aktywności społecznej i gospodarczej. Konieczne są również działania na rzecz integracji osób niepełnosprawnych ze środowiskiem ludzi zdrowych, wsparcie współuczestniczenia

niepełnosprawnych w życiu społeczności lokalnej, działaniach kulturalnych, sportowych i edukacyjnych. Barię są czynniki interpersonalne, ale również nieodpowiadania infrastruktura i problemy z dostępem do instytucji i budynków użyteczności publicznej.

Dzieci i młodzież z terenu gminy mają odpowiednie warunki i możliwości osiągnięcia sukcesów edukacyjnych i sportowych. Konieczne jest jednak dalsze inwestowanie w bazę edukacyjną, kulturową, rekreacyjną i sportową, w celu podnoszenia jakości życia mieszkańców.

W perspektywie niekorzystnych zjawisk demograficznych i procesów starzenia się społeczeństwa konieczne jest wzmacnianie potencjału instytucji zajmujących się pomocą społeczną i wsparciem osób chorych, niepełnosprawnych i seniorów, w tym niezbędny jest rozwój infrastruktury społecznej w tym zakresie i kreowanie polityki senioralnej.

Poniżej zostały wyróżnione problemy i bariery rozwojowe, które w najbliższej perspektywie odegrają zasadniczy wpływ w rozwoju społeczno – gospodarczym Gminy Dąbrowa, istotne zatem jest wskazanie kierunków rozwojowych, które przyczynią się do ich zniwelowania. Zgodnie z założeniami określonymi w Studium Uwarunkowań i Kierunków Zagospodarowania Przestrzennego Gminy Dąbrowa proponuje się przykładowe kierunki rozwoju, w oparciu o które zbudowana powinna być wizja rozwoju Gminy Dąbrowa i sformułowane cele operacyjne:³⁵

I. Kierunki rozwoju gospodarczego:

1. Usługi turystyki, w tym agroturystyki w oparciu o istniejące walory kulturowe i przyrodnicze;
2. Rozwój terenów inwestycyjnych w sąsiedztwie szlaków komunikacyjnych: węzeł Karczów, węzeł Prądy;
3. Rozwój budownictwa jednorodzinnego;
4. Rozwój usług z nastawieniem na obsługę mieszkańców;
5. Współpracę gospodarczą z Miastem Opole opartą na promocji gospodarczej, wsparcie instytucji otoczenia biznesu, poszukiwanie inwestorów.

II. Kierunki rozwoju związane z ochroną przyrody:

1. Wzmocnienie na terenie gminy formy ochrony przyrody: Stobrawski Park Krajobrazowy, rezerwat przyrody „Prądy”, Obszar Chronionego Krajobrazu „Bory Niemodlińskie”, obszar Natura 2000 „Grądy Odrzańskie” a także pozostałych elementów środowiska przyrodniczego;
2. Działania w kierunku ochrony powietrza atmosferycznego, wód powierzchniowych, gleby oraz oddziaływanie hałasu;

35. Por. Tamże, str. 138.

3. Prowadzenie działań z zakresu ochrony przeciwpowodziowej;
4. Wprowadzanie odnawialnych źródeł energii.

III. Kierunki rozwoju związane z zagospodarowaniem terenu i dziedzictwem kulturowym

1. Poprawa stanu infrastruktury technicznej, w tym poprawa stanu sieci dróg;
2. Przygotowanie infrastruktury turystycznej, w tym rozwój infrastruktury rowerowej;
3. Rozwój i promocja komunikacji zbiorowej;
4. Kontynuacja gospodarki wodno – ściekowej poprzez modernizację i rozbudowę istniejącej sieci wodnokanalizacyjnej oraz inwestycji kanalizacyjnych;
5. Rozwój szerokopasmowego Internetu;
6. Wykorzystanie potencjału obiektów i obszarów zabytkowych.

IV. Kierunki rozwoju związane z obszarami wiejskim

1. Wzmacnianie potencjału organizacji pozarządowych;
2. Budowanie sieci powiązań i porozumień partnerskich;
3. Wykorzystywanie potencjału i wyróżników miejscowości;
4. Rewitalizacja zabytkowych parków i terenów zielonych.

V. Kierunki rozwoju związane z zasobami ludzkimi

1. Wyrównywanie szans edukacyjnych dzieci i młodzieży;
2. Budowanie systemu polityki senioralnej i wsparcie grup wykluczonych;
3. Programy profilaktyczne i promocja zdrowia;
4. Wsparcie kobiet na rynku pracy;
5. Promocja Gminy, w tym promocja gospodarcza.

Tabela 60. Diagnoza syntetyczna – wnioski.

Lp.	Obszar diagnozy	Wnioski
1.	Charakterystyka i położenie geograficzne	<ul style="list-style-type: none"> ○ dogodne położenie komunikacyjne, ○ bliskość autostrady A4, ○ oddziaływanie Opola, ○ partnerstwo w ramach Aglomeracji Opolskiej
2.	Środowisko, walory przyrodnicze i zagospodarowanie przestrzenne	<ul style="list-style-type: none"> ○ bogactwo terenów zielonych, ○ atuty związane z turystyką weekendową, ○ położenie w dolinie Odry, ○ niskie wykorzystanie energii odnawialnej, ○ zagrożenie hałasem
3.	Demografia i kapitał ludzki	<ul style="list-style-type: none"> ○ wysoka jakość edukacji, ○ dodatnie saldo migracji ○ dodatni przyrost naturalny, ○ starzenie się społeczeństwa, ○ wysoki procent bezrobocia wśród kobiet, ○ działające organizacje pozarządowe.
4.	Gospodarka i rynek pracy	<ul style="list-style-type: none"> ○ niedobór znaczących inwestycji gwarantujących miejsca pracy, ○ niski poziom innowacyjności firm, ○ atrakcyjne położenie terenów inwestycyjnych, ○ konieczność uzbrojenia terenów innowacyjnych.

5.	Infrastruktura techniczna i transport	<ul style="list-style-type: none"> ○ drogi gminne wymagające przebudowy, poprawy jakości i nośności, ○ niedostateczna sieć ścieżek rowerowych, ○ nierówno rozwinięta sieć komunikacji zbiorowej, ○ zbyt małe wykorzystanie energii odnawialnej, ○ niewykorzystanie ekologicznych form transportu
6.	Infrastruktura społeczna	<ul style="list-style-type: none"> ○ bogactwo zabytków, ○ bardzo dobrze rozwinięta infrastruktura sportu i rekreacji, ○ brak centralnej siedziby Ośrodka Kultury, ○ zły stan zabytków i dóbr kultury, ○ bardzo dobrze rozwinięta sieć placówek oświatowych
7.	Bezpieczeństwo publiczne	<ul style="list-style-type: none"> ○ dbałość o bezpieczeństwo i porządek publiczny, ○ niedostateczne zabezpieczenie przed powodzią
8.	Charakterystyka miejscowości	<ul style="list-style-type: none"> ○ gęsta sieć osadnicza, ○ bogate walory przyrodniczy, ○ nierównomierny rozwój miejscowości.

Źródło: Opracowanie własne.

Tabela 61. Plany rozwoju miejscowości Gminy Dąbrowa opracowane przez liderów społeczności lokalnej.

Nazwa miejscowości	Potrzeby i plany inwestycyjne
1. Chróścina	1. Budowa (uzupełnianie oświetlenia ulicznego)
	2. Budowa oświetlenia placów zabaw
	3. Utwardzenia i wyrównania dróg polnych
	4. Budowa dróg osiedlowych wraz z infrastrukturą towarzyszącą (chodniki, kanalizacja)
	5. Rozbudowa sali spotkań wiejskich
	6. Doposażenie placów zabaw na osiedlu
	7. Budowa siłowni zewnętrznej na osiedlu
	8. Upiększenie terenów zielonych
	9. Budowa zadaszania wieży OSP
	10. Promocja miejscowości – ustawienie witaczy
	11. Renowacja gotyckiej wieży dzwonnicy
	12. Organizacja bezpiecznego kąpieliska
	13. Posadowienie muszli koncertowej – sceny z podestem w parku
	14. Ograniczenie prędkości na drogach
2. Ciepłowice	1. Przeprowadzenie remontu świetlicy wiejskiej
	2. Rewitalizacja terenów folwarcznych
	3. Budowa i modernizacja dróg
	4. Budowa i modernizacja oświetlenia drogowego
	5. Wsparcie finansowe ekologicznych źródeł ciepła
	5. Rewitalizacja stawu
	6. Gazyfikacja miejscowości
7. Zwiększenie aktywności organizacji pozarządowych	
3. Dąbrowa	1. Modernizacja i budowa dróg
	2. Budowa oświetlenia ulicznego
	3. Przygotowanie stref uspokojonego ruchu – ograniczania prędkości
	4. Przeprowadzenie remontu strażnicy
	5. Przystosowanie obiektu na świetlicę wiejską
	6. Budowa placu zabaw

4. Karczów	1. Remonty dróg i chodników w miejscowości
	2. Budowa siłowni na świeżym powietrzu
	3. Wyposażenie miejscowości w małą architekturę:
	4. Zagospodarowanie terenu pod miejsce spotkania dla mieszkańców na świeżym powietrzu
5. Lipowa	1. Przygotowanie infrastruktury pod świetlicę
	2. Poprawa stanu dróg i chodników
	3. Poprawa jakości wody
	4. Poprawa dostępu do wody
	5. Rozbudowa przydomowych oczyszczalni ścieków
	6. Przygotowanie terenów zielonych i rekreacyjnych
	7. Budowa szerokopasmowego Internetu
6. Mechnice	1. Budowa placu zabaw i siłowni zewnętrznej
	2. Budowa małej architektury (ogrodzenia)
	3. Przygotowanie bazy sportowej, modernizacja pawilonu sportowego na boisku
	4. Rozbudowa kanalizacji
	5. Poprawa stanu dróg i chodników
	6. Poprawa stanu świetlicy wiejskiej
7. Narok	1. Budowa chodników
	2. Budowa przychodni
	3. Poprawa stanu dróg
	4. Rozwój turystyki wodnej – wykorzystani Odry
	5. Budowa sali gimnastycznej i boiska wielofunkcyjnego
	6. Przebudowa dachu świetlicy
8. Niewodniki	1. Rewitalizacja parku
	2. Budowa chodników i parkingu
9. Nowa Jamka	1. Rozwiązanie problemów komunikacji zbiorowej
	2. Budowa kanalizacji ogólnospławnej
	3. Gazyfikacja miejscowości
	4. Budowa szerokopasmowego Internetu
	5. Poprawa stanu dróg i budowa chodników

10. Prądy	1. Poprawa komunikacji autobusowej, wydłużenie linii nr 16
	2. Wykonanie planu zagospodarowania przestrzennego miejscowości
	3. Uzbrojenie terenu inwestycyjnego
	4. Budowa przydomowych oczyszczalni ścieków
	5. Poprawa stanu nawierzchni dróg
	6. Budowa chodników i kanalizacji deszczowej
	7. Budowa oświetlenia ulicznego
	8. Negatywne oddziaływanie autostrady A4 – problemy z hałasem
	9. Konserwacja urządzeń melioracyjnych
11. Skarbiszów	1. Przebudowa ulicy Opolskiej
	2. Budowa chodnika ul. Narocka
	3. Budowa oświetlenia na drodze prowadzącej do cmentarza
	4. Remont i modernizacja świetlicy wiejskiej
	5. Naprawa chodnika na terenie świetlicy wiejskiej
	6. Zagospodarowanie parku (ścieżki, oświetlenie, ławeczki, siłownia, plac zabaw, doprowadzenie energii elektrycznej na organizowane w przyszłości imprezy plenerowe)
	7. wybudowanie szatni na boisku LZS (wraz z doprowadzeniem tam energii elektrycznej i wody),
	8. Budowa trybun na boisku LZS.
12. Siedliska	1. Poprawa stanu dróg
	2. Budowa chodników
	3. Budowa siłowni zewnętrznej
	4. Poprawa komunikacji autobusowej, wydłużenie linii nr 16
	5. Budowa małej infrastruktury- ogrodzenia, ławek, wiata, stojaki na rowery
	6. Budowa ścieżki rowerowej
13. Sławice	1. Budowa chodników i ścieżki rowerowej do Opola
	2. Budowa hali sportowej
	3. Rewitalizacja zabytkowego parku
	4. Budowa wiaty biesiadnej

14. Wrzoski	5. Poprawa stanu dróg
	6. Modernizacja sieci wodociągowej
	7. Dodatkowe zabezpieczanie energetyczne
	1. Poprawa stanu dróg i chodników
	2. Modernizacja stawu (zbiornika przeciwpożarowego)
	3. Budowa małej infrastruktury - ogrodzenia, ławek, wiata, stojaki na rowery
	4. Budowa ścieżki rowerowej do Opola
	5. Rozbudowa i modernizacja świetlicy
	6. Zakup samochodu bojowego
	7. Wykonanie sali pamięci
	8. Przygotowanie terenów rekreacyjnych i zielonych
15. Żelazna	9. Rozwój infrastruktury sportowej
	10. Integracja mieszkańców i kultywowanie tradycji
	11. Inicjatywy proekologiczne
	1. Generalny remont świetlicy wiejskiej (termomodernizacja budynku, wymiana dachu, odwodnienie budynku, remont węzła sanitarnego)
	2. Budowa placu zabaw z siłownią zewnętrzną
	3. Wyrównanie i utwardzenie dróg polnych
4. Montaż ogrzewania w remizie OSP Żelazna	
5. Budowa nawodnienia boiska LZS	
6. Zagospodarowanie terenów zielonych wokół boiska LZS Żelazna	

Źródło: Opracowanie własne na podstawie ankiet wypełnionych przez liderów społeczności lokalnej.

Tabela 62. Plany inwestycyjne na drogach gminnych.

Lp.	Nazwa zadania	Planowany termin realizacji	Szacowany koszt inwestycji
1.	Modernizacja drogi gminnej publicznej ul. Jaśminowa w Mechnicach	2016-2018	390 000
2.	Modernizacja drogi gminnej publicznej ul. Brzozowa w Naroku	2016-2018	600 000
3.	Modernizacja drogi gminnej publicznej ul. Polna w Niewodnikach	2016-2018	200 000
4.	Modernizacja drogi gminnej ul. Leśna w Dąbrowie	2016-2020	400 000
5.	Modernizacja drogi gminnej ul. Lipowa w Mechnicach	2016-2020	260 000
6.	Modernizacja drogi gminnej ul. Szkolna w Mechnicach	2016-2020	100 000
7.	Modernizacja drogi gminnej ul. Aleja Róż w Mechnicach	2016-2020	660 000
8.	Modernizacja dróg gminnych ul. Akacjowa i ul. Kwiatowa w Mechnicach	2016-2020	780 000
9.	Modernizacja drogi gminnej ul. Wiejska w Karczowie	2016-2020	1 540 000
10.	Modernizacja drogi gminnej ul. Cmentarna w Karczowie	2016-2020	250 000
11.	Modernizacja drogi gminnej ul. Grobla w Karczowie	2016-2020	250 000
12.	Modernizacja drogi gminnej ul. Leśna w Karczowie	2016-2020	500 000
13.	Modernizacja drogi gminnej ul. Nowowiejska w Chróście	2016-2020	450 000
14.	Modernizacja drogi gminnej ul. 1Maja w Chróście	2016-2020	300 000

15.	Modernizacja drogi gminnej ul. Polna w Prądach	2016-2020	250 000
16.	Modernizacja drogi gminnej ul. Leśna w Siedliskach	2016-2020	200 000
17.	Modernizacja drogi gminnej ul. Stawowa w Siedliskach	2016-2020	300 000
18.	Modernizacja drogi gminnej ul. Wiejska w Siedliskach	2016-2020	300 000
19.	Modernizacja drogi gminnej ul. Odrzańska w Sławicach	2016-2020	100 000
20.	Modernizacja drogi gminnej ul. Kasztanowa i ul. Zamkowa w Niewodnikach	2016-2020	100 000
21.	Planowanie właściwej organizacji ruchu	2016-2020	200 000

Źródło: Opracowanie własne na podstawie danych Gminy Dąbrowa.

Pytanie nr 1	Pytanie nr 2	Pytanie nr 3	Pytanie nr 4	Pytanie nr 5
Wymień trzy bariery/słabe strony, które ograniczają rozwój społeczno – gospodarczy Gminy Dąbrowa	Wymień trzy atuty/mocne strony, które mogą mieć znaczący wpływ na rozwój społeczno – gospodarczy Gminy Dąbrowa	Wymień trzy najważniejsze Twoim zdaniem inwestycje, które powinny być zrealizowane w Gminie Dąbrową do roku 2020	Proszę o podanie stwierdzenia/sloganu, które powinno charakteryzować Gminę Dąbrowa	Wymień trzy obszary problemowe, które powinny być rozwiązane do 2020 roku
1. Mała aktywność liderów	1. Atrakcyjne położenie geograficzne	1. Budowa dróg i chodników	1. Zielona Gmina Dąbrowa	1. Poprawa jakości powietrza
2. Brak dbałości o estetykę	2. Atrakcyjność Borów Niemodlińskich	2. Budowa placów zabaw i małej infrastruktury	2. Nowoczesna Gmina Dąbrowa	2. Zapewnienie ekologicznego ogrzewania budynków
3. Brak dostępu do szerokopasmowego Internetu	3. Zamek w Dąbrowie	3. Przygotowanie terenów zielonych i miejsc dla rekreacji	3. Aktywna i zielona Gmina Dąbrowa	3. Poprawa czystości Gminy i likwidacja „dzikich” wysypisk
4. Brak Domu Kultury	4. Atrakcyjne tereny zielone	4. Modernizacja sieci wodociągowej	-	4. Zapewnienie stałego dostępu do wody
5. Brak dostępu do usług dla mieszkańców	5. Bliskość Opola	5. Utworzenie strefy aktywności gospodarczej	-	5. Ochrona drzew – walka ze szkodnikami kasztanowców
6. Brak integracji mieszkańców	6. Atrakcyjny teren inwestycyjny tzw. „Grzybek”	6. Gazyfikacja miejscowości	-	6. Poprawa komunikacji autobusowej i kolejowej
7. Ospałość środowisk popegeerowskich	7. Czyste powietrze i bogactwo wód i lasów	7. Dalsza kanalizacja miejscowości	-	7. Zapewnienie opieki dla dzieci do lat 3 (opieki żłobkowej)
8. Problemy z komunikacją zbiorową	8. Bliskość autostrady A4	8. Systemy finansowego wsparcia ekologicznego ogrzewania i termomodernizacji budynków mieszkalnych	-	8. Zapewnienie miejsc do wypoczynku i rekreacji

9. Brak dostępu do służby zdrowia	9. Bogactwo zabytków	9. Budowa żłobka	-	9. Przygotowanie terenu inwestycyjnego tzw. „Grzybka” poprzez powstanie strefy do inwestowania oraz nowoczesnego hotelu
10. Brak dostatecznych zachęt do inwestowania	10. Linia kolejowa i połączenie autobusowe	10. Poszerzenie oferty przedszkoli	-	10. Poprawa stanu dróg i chodników
11. Brak sztandarowego produktu promocyjnego Gminy	11. Położenie w Aglomeracji Opolskiej	-	-	11. Poprawa infrastruktury (nowoczesna i dostępna dla wszystkich)
12. Brak miejsc służących integracji ludzi	12. Nowoczesna i zielona gmina.	-	-	12. Zapewnienie dostępu do szerokopasmowego Internetu
13. Brak zapleczy usług kultury	-	-	-	13. Przygotowanie terenów zielonych
14. Brak planów zagospodarowania przestrzennego Gminy	-	-	-	14. Modernizacja oświetlenia Gminy
15. Brak edukacji obywatelskiej i brak umiejętności korzystania z informacji	-	-	-	15. Przygotowanie ścieżek rowerowych
16. Brak dialogu społecznego i różnice zdań w zakresie sztandarowych inwestycji	-	-	-	16. Poprawa stanu zabytków
17. Brak dofinansowania modernizacji budynków.	-	-	-	17. Poprawa jakości wody (za dużo wapnia, który niszczy urządzenia i sprzęty domowe)

Źródło: Opracowanie własne na podstawie ankiet badawczych.

